

Piotr Kochanek

Katolicki Uniwersytet Lubelski Jana Pawła II

## Wybrane aspekty idei hyperborejskiego dziedzictwa współczesnej Rosji w ujęciu genetyczno-historycznym

Starożytni Hyperborejczycy, zwani także Nadpółnocnymi lub Nadborealnymi, doczekali się ogromnej ilości opracowań naukowych, szczególnie w literaturze europejskiej (Kochanek, 2023, s. 315–371)<sup>1</sup>. Wśród tych państw miejsce specjalne zajmuje Rosja, której północne obszary graniczą bezpośrednio z Oceanem Lodowatym. Nie dziwi zatem, że tradycja hyperborejska zajmuje swego rodzaju specjalną niszę w kulturze i sztuce, a także w historiografii rosyjskiej. Tradycja ta funkcjonuje w Rosji przynajmniej na trzech poziomach: 1) naukowe prace na temat związków pomiędzy antyczną Hyperboreą a prasłowiańską i słowiańską Rosją; 2) rozważania paranaukowe o charakterze historiozoficznym i teozoficznym, które starają się przedstawić głównie ezoteryczny wymiar duchowości hyperborejskiej, odziedziczonej przez Rosję. Mają one często charakter fantastyczno-romantycznych wizji Hyperborei. Wyobrażenia te, choć dalekie od jakiegokolwiek racjonalności, silnie oddziałują na wyobraźnię czytelnika, dając mu poczucie partycypacji w głębokiej i wzniosłej przeszłości, która jest zarazem jego dziedzictwem (por. Zaczkowska, 2016)<sup>2</sup>; 3) ściśle związane z tym ostatnim sposobem patrzenia na hyperborejską Północ jest rosyjskie „malarstwo hyperborejskie”. W ten sposób obraz jest dopełnieniem słowa i bardziej niż to ostatnie oddziałuje na wyobraźnię widza. Celem niniejszego artykułu jest próba wskazania możliwie najgłębszych źródeł inspiracji rosyjskiej wizji Hyperborei. W owym genetycznym ujęciu szczególna uwaga zwrócona zostanie na literaturę paranaukową oraz na malarstwo, które jest ściśle związane z tą właśnie literacką, historio- i teozoficzną wizją hyperborejskiego i prasłowiańskiego świata. Problematyka ta zostanie przedstawiona na bazie dokonań kilku wybranych autorów. Ponieważ zaś siła oddziaływania obrazu jest szczególnie sugestywna, dlatego też zapowiedziane w tytule dociekania wypada rozpocząć od malarstwa.

<sup>1</sup> Bibliografia przedmiotu znajduje się w: Gagné, R. (2021). *Cosmography and the Idea of Hyperborea in Ancient Greece. A Philology of Worlds. Cambridge Classical Studies*. Cambridge, Cambridge University Press, s. 419–520.

<sup>2</sup> Tutaj (s. 390–422) jest bibliografia na ten właśnie temat.

\*

Malarstwo poświęcone Hyperborei, czyli ojczyźnie Nadpółnocnych, to temat bardzo obszerny (Zaczkowska, 2009, s. 139–143). Stąd całościowe przedstawienie tego zagadnienia wykracza daleko poza objętościowe ramy wyznaczone wymaganiami stawianymi artykułom. W konsekwencji ograniczono się tutaj do jednego, ale bardzo instruktywnego przykładu. Będą nim prace współczesnego rosyjskiego malarza, Wsiewołoda Borysowicza Iwanowa (ur. 17.08.1950: Всеволод Борисович Иванов). Jest on między innymi autorem cyklu obrazów, opatrywanego niekiedy wspólnym tytułem „Świat Hyperborejczyków” („Мир Гиперборейцев”). W jego skład wchodzi wiele dzieł, z których najbardziej znanych (m.in. za pośrednictwem internetu) jest bodajże czternaście prac. Są to: 1) „Wizja Bogini Hyperborei ukazana Pomorcom” („Видение поморам богини Гипербореи”), 2) „Exodus Hyperborejczyków” („Исход Гиперборейцев”), 3) „Tęcza nad Arkoną” („Радуга над Арконой”), 4) „Oczekiwana rozmowa” („Предстоящая беседа”), 5) „Chram Chorsa. Jesień” („Храм Хорса. Осень”), 6) „Chram Znicza. Zima” („Храм Знича. Зима”), 7) „Chram Swiatowida. Wiosna” („Храм Свентовида. Весна”), 8) „Chram Radogosta. Lato” („Храм Радогоста. Лето”), 9) „Sanktuarium nad jeziorem” („Капище у озера”), 10) „Noc w wigilię Kupały” („Ночь накануне праздника Купалы”), 11) „Flota Hyperborei wypełni rozkaz” („Флот Гипербореи выполнит приказ”), 12) „Święte jezioro Gór Siwskich” („Священное озеро Сиверских Гор”), 13) „Wieczorny spacer” („Вечерет. На прогулке”), 14) „Opuszczony przesmyk” („Заброшенный волок”). Jednak za najważniejsze można uznać dwa obrazy przedmiotowego cyklu, ponieważ wydają się one dobrze oddawać surowe dostojęństwo hyperborejskiego świata jako takiego. Są to: „Wizja Bogini Hyperborei ukazana Pomorcom” (fig. 1) i „Exodus Hyperborejczyków” (fig. 2).



Fig. 1: W. B. Iwanow,  
„Wizja Bogini Hyperborei ukazana Pomorcom”  
(2005)<sup>3</sup>



Fig. 2: W. B. Iwanow,  
„Exodus Hyperborejczyków” (2007)<sup>4</sup>

<sup>3</sup> Źródło kopii obrazu: <https://hist-etnol.livejournal.com/1572424.html> (dostęp: 2.02.2023).

<sup>4</sup> Źródło kopii obrazu: tamże.

Pozostałe obrazy tego cyklu przedstawiają piękno hyperborejskiej Rusi z jej wyidealizowaną, monumentalną, drewnianą architekturą. Architektura ta, stanowiąca element neoromantycznego obrazu pradawnej Rusi, jest jednocześnie tym, co wyróżnia ów słowiański kraj od krajów tzw. Europy łacińskiej, gdzie w architekturze dominuje kamień i cegła. Tymczasem drewno to niemal czysty produkt natury. To tylko inna forma postrzegania lasu. W tym sensie las jest darem Boga dla człowieka, który nadaje mu tylko odmienną formę. Jednak funkcja lasu zostaje zachowana: ma on bronić i chronić tych, którzy w nim żyją – zarówno ludzi, jak i wszystkie inne stworzenia. Jest też synonimem ciepła i bezpieczeństwa zawartego w pniach drzew, które rosną i zmieniają barwy swych liści, dając oczywisty znak życia. Rytm życia lasu wyznaczają pory roku. W tym rytmie żyje również człowiek. Tego nie da się natomiast odnaleźć w kamieniu i cegle, które tworzą swego rodzaju świat nie ludzki, obcy człowiekowi. Hyperborea jest zatem bliska naturze takiej, jaka wyszła spod ręki Stwórcy. Dlatego jest Mu ona bliska. I jak dawniej pragnął w niej przebywać Apollo i liczne prasłowiańskie bóstwa, tak potem stała się ona ziemią umiłowaną przez Boga chrześcijan: świętą Rusią. Dlatego W. B. Iwanow stworzył zapewne nie przypadkiem drugi cykl zwany „Drewniana Ruś” („Деревянная Русь”). Z tego cyklu, który niejako dopełnia „Świat Hyperborejczyków”, warto przywołać cztery obrazy: 1) „W prawosławnym kraju” („В православном краю” = fig. 3), 2) „Klasztor nad rzeką” („Монастырь у реки” = fig. 4), 3) „Piękny zimowy dzień w staroruskim mieście” („Погожий зимний день в древнерусском городе” = fig. 5) oraz 4) „Anastazja” („Анастасия” = fig. 6).



Fig. 3: W. B. Iwanow,  
„W prawosławnym kraju” (2005)<sup>5</sup>



Fig. 4: W. B. Iwanow,  
„Klasztor nad rzeką” (2005)<sup>6</sup>

<sup>5</sup> Źródło kopii obrazu: tamże.

<sup>6</sup> Źródło kopii obrazu: tamże.



Fig. 5: W. B. Iwanow,  
„Piękny zimowy dzień w staroruskim mieście”  
(2005)<sup>7</sup>



Fig. 6: W. B. Iwanow,  
„Anastazja” (2006)<sup>8</sup>

W czterech przedstawionych tutaj obrazach owego drugiego cyklu dominują nie przypadkiem drewniane budowle sakralne. Idea świętej Rusi pokrywa się w ten sposób z ideą świętego ludu Apollina, którą Pindar (522/518 – ok. 438 p.n.e.) zawarł w swej dziesiątej „Odzie Pytyjskiej” z roku 498 p.n.e., pisząc o hyperborejskim „świętym szczepie” (ἱερὰ γένεά) (Pindarus, 1968, s. 292). Myśl tę przejął Apolloniusz z Rodos (ok. 295 – ok. 215 p.n.e.) i niemal dosłownie powtórzył w poemacie „Argonautica”, gdzie wspominał o „świętym ludzie Hyperborejczyków” (Ἵπερβορέων ἱερὸν γένος) (Apollonius Rhodius, 1912, s. 338)<sup>9</sup>. Widz, patrząc na wyżej prezentowane obrazy, na których strzeliste struktury świątyń kierują jego myśl ku niebu, nabiera świadomości, że żyje w swego rodzaju przestrzeni sakralnej, będącej zarazem jego naturalnym środowiskiem. Hyperborea została w ten sposób wchłonięta przez chrześcijaństwo, dlatego że była ona wyłącznie swoistą pogańską zapowiedzią nowego, schryścianizowanego świata. Chciałoby się powiedzieć, że był to cień Jana Chrzciciela, którego wystąpienie poprzedziło misję Chrystusa.

Jednak genezy idei świętej, hyperborejskiej Rusi nie należy ograniczać do skromnego kręgu wzmianek przekazanych przez antyczną literaturę grecką. O wiele bowiem ważniejszym źródłem inspiracji wydaje się być dla rosyjskiego malarza Biblia. Przedstawia ona, jak wiadomo, dwa oblicza Północy. Z jednej strony ma ona twarz Goga, eschatologicznego wroga, którego najbardziej sugestywny obraz został nakreślony w Księdze Ezechiela (Ez 38–39), a dopełniony w Janowej Apokalipsie (Ap 20, 7–10) (por. Kochanek, 2021, s. 145–174). Z drugiej zaś strony istnieje również wizja

<sup>7</sup> Źródło kopii obrazu: tamże.

<sup>8</sup> Źródło kopii obrazu: tamże.

<sup>9</sup> Szerzej na ten temat, por. Kochanek, P. (2023). Hyperborea w wybranych pismach nowożytnych uczonych francuskich – Aspekt geograficzny w kontekście rosyjskim. *Heteroglossia* 14, s. 267; tenże. (2023). Hyperborejczycy w historii historiografii Europy Północno-Zachodniej i Skandynawii między końcem XVI a początkiem XX wieku. Wydawnictwo KUL, s. 63, 67.

tw. świętej Północy (Kochanek, 2022, s. 31–34)<sup>10</sup>. U podstaw tego biblijnego ujęcia legła mezopotamska i ugarycka interpretacja tego kierunku świata jako wysokiej, górskiej siedziby bogów. Autorzy biblijni przejęli część tej tradycji, adaptując ją jednocześnie do logiki własnej narracji. W ten sposób powstała koncepcja o północnej lokalizacji rajsiego ogrodu. Koncepcja ta nie stanowi w Biblii osobnej perykopy. Trzeba ją rekonstruować na bazie geograficznych aluzji, rozproszonych po różnych księgach Pisma Świętego. Pierwszą sugestią przynosi fragment Księgi Rodzaju, który mówi o czterech rzekach raju (Rdz 2, 10–14). Autor tego opisu wspomniał bowiem, że spośród czterech rzek, które wypływają z tego miejsca, dwie ostatnie to Tygrys i Eufrat (Rdz 2, 14)<sup>11</sup>. Rzeki te mają zaś swe źródła na północny-wschód od Syrii i Palestyny. Ta biblijna wskazówka w połączeniu ze wspomnianym przekazem mezopotamskim legła u podstaw rabinistycznej tradycji, lokalizującej raj na Północy. Ślady tej tradycji są uchwytne później u autorów protestanckich, którzy pragnęli widzieć Eden w Armenii. To bowiem tam, na górach Armenii, osiada arka Noego, gdy ustąpiły wody potopu (Rdz 8, 4). Obszar ten staje się w konsekwencji pierwszym miejscem osiedlenia ludzkości po tym kataklizmie, a zatem swego rodzaju nowym rajem. Lecz Biblia zawiera także wersy, które łączą bezpośrednio Północ z Bożą chwałą. Klasycznym przykładem jest tutaj tzw. satyra na upadek asyro-babilońskiego władcy (Iz 14, 1–21). W Księdze Izajasza (Iz 14, 13–15) ukazano jego pychę: oto król, chcąc być równy Najwyższemu, pragnie ustawić swój tron ponad gwiazdami „na Górze Zgromadzenia” (בְּרֶהַר מוֹעֵד), znajdującej się „na najdalszych krańcach Północy” (אֶל־יַרְבֵּת־יָבֹן), i za karę zostaje strącony „na samo dno otchłani” (אֶל־יַרְבֵּת־יָבוֹר). W konsekwencji we fragmencie tym zaakcentowano antytezę pomiędzy będącą elementem tradycji mezopotamskiej i ugaryckiej Górą Zgromadzenia na kresach Północy a dnem otchłani, podkreślając jednocześnie przepaść pomiędzy siedzibą Boga a chorymi aspiracjami człowieka. Bliski tej satyrze jest zawarty w Księdze Ezechiela lament nad upadkiem króla Tyru (Ez 28, 11–19), który prawdopodobnie jest również najbardziej wyraźnym echem tradycji lokalizującej Eden na Północy. Umieszczenie raju w tej części świata sugeruje także powstała w okresie hellenistycznym Księga Henocha<sup>12</sup>. Wracając zaś do Księgi Ezechiela, należy zwrócić uwagę na sam

<sup>10</sup> Akapit ten został napisany przede wszystkim w oparciu o dwa teksty niżej podpisanego: Kochanek, P. (2024). *Die Vorstellung vom Norden und der Eurozentrismus. Eine Auswertung der patristischen und mittelalterlichen Literatur*, Veröffentlichungen des Instituts für Europäische Geschichte Mainz. Abteilung für Abendländische Religionsgeschichte 205, Mainz, von Zabern, s. 8 oraz 24–27.

<sup>11</sup> Por. Kochanek, P. (2005). Gdzie leży Raj? Biblia a średniowieczny obraz świata. W: Iwazkiewicz-Wronikowska, B., Próchniak, D. (red.). *Sympozja kazimierskie*, t. 5: Miejsca święte w epoce późnego antyku. Prace Wydziału Historyczno-Filologicznego TN KUL 121. Towarzystwo Naukowe KUL, s. 94 i s. 94–95, przyp. 37–39; Kochanek, P. (2019). Four Rivers of Eden (Gen 2, 10–14) in Greek and Latin Patristic Literature. Geographical Aspect. W: Turlej, S., Stachura, M., Kołoczek, B. J., Izdebski, A. (ed.). *Byzantina et Slavica. Studies in Honour of Professor Maciej Salamon*. Historia Iagellonica, s. 189, przyp. 1. W obu tych pracach znajdują się (we wskazanych przypisach) wykazy fachowej literatury.

<sup>12</sup> Por. Grelot, P. (1958). La géographie mythique d'Hénoch et ses sources orientales. *Revue Biblique* nr 65, s. 33–69; Kochanek, P. (2004). *Die Vorstellung vom Norden...*, s. 26–27; Kochanek, P. (2022). Ślady biblijnej, świętej Północy i antycznej Hyperborei w literaturze patrystycznej i średniowiecznej. *Vox Patrum* nr 81, s. 31–64.

początek tego pisma, gdzie w wizji prorockiej, która jest bardzo sugestywnym opisem teofanii (Ez 1, 4), z Północy wśród porywów gwałtownego wichru, spowity ognistym obłokiem przybywa Bóg. O niedostępnym majestacie Boga, który objawia się poprzez siły natury i przybywa z Północy mówi także Księga Hioba (Hi 37, 21–22). Tam również Bóg został przedstawiony jako ten, który porządkując kosmos, rozpościera nad nim sklepienie niebieskie utożsamione przez autora księgi z niebem Północy (Hi 26, 7). Wreszcie teologicznym dopełnieniem powyższych wersów, a w szczególności Iz 14, 13–15, jest Psalm 48, 2–3. Tutaj Syjon, nazwany Świętą Górą (הַר־קָדְשׁ), został dookreślony mianem „najdalszych krańców Północy” (הַרְבֵּיתִי צְפוֹן), a zatem utożsamiony z Izajaszową Górą Zgromadzenia. Ten ostatni termin hebrajski Septuaginta (Ps 47, 3) oddaje zwrotem τὰ πλευρὰ τοῦ βορρᾶ, a Wulgata (Ps 47, 3) pojęciem „latera aquilonis”. Zwrot ten pojawia się w Biblii hebrajskiej tylko pięć razy (Iz 14, 13; Ez 38, 6 i 15; Ez 39, 2; Ps 48, 3) (por. Koehler i Baumgartner, 1958, s. 405). Natomiast sugestii odnoszących się do lokalizacji rajy na Północy, który jest tożsamy z siedzibą Boga, można dopatrzeć się w kilku tekstach biblijnych: Rdz 2, 14; 3, 24 (por. Ez 28, 14); 8, 4–5; Hi 26, 7; 37, 21–22; Ps 36, 6–7; 48, 2–3; Prz 8, 21–22 (por. Ez 28, 12–13); Iz 14, 13–15; Ez 1, 4; 28, 11–19. Tutaj więc należy prawdopodobnie upatrywać genezy swoistej fuzji między Hyperboreą starożytnych a biblijnym rajem na Północy. Należy także przypomnieć, że źródła artystycznej inspiracji mogą być i faktycznie są różne. Natomiast ukończone dzieło zaczyna żyć własnym życiem, niezależnym od pierwotnych intencji jego twórcy. Podlega również zasadom interpretacji. Ich autorzy odczytują rezultaty pracy artysty na wiele sposobów, idąc własnym tokiem myślenia. Jednak tok ten jest zawsze osadzony w ramach konkretnej kultury. W tym przypadku chodzi o kulturę grecko-rzymską, na której z kolei oparło się w dużej mierze chrześcijaństwo. Wydaje się więc, że idea świętej Rusi ma genetycznie bardzo wiele cech wspólnych z biblijnymi aluzjami do istnienia rajy na Północy (por. Kochanek, 2023, s. 70–72).

\*

Nieco inaczej przedstawia się sprawa w przypadku różnych literackich rozważań paranaukowych. W krótkim tekście artykułu nie ma miejsca na szeroko zakrojone analizy, zatem pozostaje zatrzymać się nad publikacjami dwóch autorów. Pierwszym z nich będzie Walery Nikitin Demin (9.09.1942–26.11.2006: Валерий НИКИТИН Демин), drugim zaś Aleksander Gieljewicz Dugin (7.01.1962– : Александр Гельевич Дугин). W ich rozprawach często dochodzą do głosu kwestie z pogranicza historii i teozofii, gnozy oraz szeroko rozumianej kultury New Age. Również geopolityka oraz idea hierarchii mocarstw zajmują w nich znaczące miejsce. Nie jest to oczywiście wywnaś autorów rosyjskich. W tym przypadku należałoby się cofnąć przynajmniej do wieku XVII, a ściślej mówiąc, do pracy pochodzącego z Gdańska profesora uniwersytetu w Lejdzie, Filipa Clüvera (1580 – 31.12.1622) wydanej po raz pierwszy w roku 1616, czyli do „*Germania antiqua*”<sup>13</sup>, do dzieła Olafa Rudbecka Starszego (13.09 lub

<sup>13</sup> Cluverius, Ph. (1616). *Germaniae antiquae liber primus, quo situs universae Germaniae, & origo moresque Germanorum describuntur*, Lugduni Batavorum, Elzevirius, s. 9, 26–29, 5 (= I 1–2). Te dwa

11.12.1630–17.09.1702) oraz do prac nowożytnych autorów francuskich<sup>14</sup>. W rozprawach wspomnianych autorów można odnaleźć początki nowożytnego myślenia geopolitycznego opartego na kategoriach wielkomocarstwowych. Na szczególną uwagę zasługuje w tym względzie monumentalna rozprawa O. Rudbecka Starszego, mało znana w Polsce, ale analizowana i dyskutowana w literaturze zachodniej (nie mówiąc o historykach skandynawskich)<sup>15</sup>. Ten szwedzki lekarz i badacz starożytności, profesor uniwersytetu w Uppsali, opublikował w latach 1679–1702 czterotomowe dzieło pod tytułem „Atland eller Manheim”, co można przetłumaczyć jako „Atlantyda albo pochodzenie ludzkości”<sup>16</sup>. W pracy tej starał się udowodnić, że Szwecja była Platońską Atlantydą, a jej stolica znajdowała się tam, gdzie dziś leży Uppsala. To połączenie implikowało również powiązanie Szwecji z Hyperborejczykami<sup>17</sup>. Ostatecznie O. Rudbeck głosił, że jego ojczyzna była kolebką cywilizacji, a język gocki identyfikowany ze szwedzkim to pierwotny język ludzkości. Konsekwentnie też O. Rudbeck Starszy uznawał język szwedzki, a ściślej szwedzkie runy, za oryginalny język Adama, a zatem za pierwotny język ludzkości, z którego miał pochodzić między innymi język hebrajski oraz greka i łacina (Kochanek, 2023, s. 25). Ponadto O. Rudbeck postrzegał hyperboreizm, czyli cywilizację, której dziedzicem było Królestwo Szwecji, jako cy-

---

pierwsze rozdziały pierwszej księgi odnoszą się do Hyperborejczyków. Por. Kochanek, P. (2023). Hyperborejczycy w mocarstwowej ideologii niemieckiej w XVII, XVIII i XIX wieku. *Heteroglossia* 15, s. 203–218.

<sup>14</sup> Por. Kochanek, P. (2023). *Hyperborea w wybranych pismach nowożytnych uczonych francuskich...*, s. 271–277; tenże. (2023). *Hyperborejczycy w historii historiografii...*, s. 241–260.

<sup>15</sup> Por. Roling, B. (2020). Odins Imperium: Der Rudbeckianismus als Paradigma an den skandinavischen Universitäten (1680–1860), 1-2. Bd. *Mittellateinische Studien und Texte* 54/1–2. Brill. Por. też Nordström, J. (1962). *De yverbones ö. Sextonhundratsstudier*. Bonnier, s. 136–154; Ekman, E. (1962). Gothic Patriotism and Olof Rudbeck. *Journal of Modern History* nr 34/1, s. 59–63; Svenbro, J. (1980). L'Idéologie «gothisante» et l'«Atlantica» d'Olof Rudbeck: Le mythe platonicien et l'Atlantide au service de l'Empire suédois du XVII<sup>e</sup> siècle. *Quaderni di Storia* nr 11, s. 121–156; Vidal-Naquet, P. (1992). Atlantis and the Nations, przeł. Lloyd, J. *Critical Inquiry* nr 18, s. 314–315 i 320; Eriksson, G. (1994). The Atlantic Vision: Olaus Rudbeck and Baroque Science. *Uppsala Studies in the History of Science* 19, Canton (Mass.). *Science History Publications*, s. 13–86; Schmidt-Voges, J. (2004). De antiqua claritate et clara antiquitate Gothorum: Gotizismus als Identitätsmodell im frühneuzeitlichen Schweden. *Imago Borealis* 4, s. 177–190; Von See, K. (2006). Nord-Glaube und Atlantis-Sehnsucht. W: tenże, *Ideologie und Philologie. Aufsätze zur Kultur- und Wissenschaftsgeschichte. Frankfurter Beiträge zur Germanistik* 44, s. 91–117; Anttila, T. (2014). The Power of Antiquity. The Hyperborean research tradition in early modern Swedish research on national antiquity. *Acta Universitatis Ouluensis B Humaniora* 125; Roling, B. (2016). *Akademischer Hyperboreer-Kult: Rudbeckianische Disputationen zwischen Netzwerkbildung und nationaler Überhöhung*. W: Gindhart, M., Marti, H., Seidel, R. (red.). *Frühneuzeitliche Disputationen: Polyvalente Produktionsapparate gelehrten Wissens*. Böhlau, s. 199–216. Prace te zawierają także ogromną literaturę przedmiotu.

<sup>16</sup> Rudbeckius, O. (1679). *Atland eller Manheim dedan Japhety afkomne / Atlantica sive Manheim, vera Japheti posterorum sedes et patria* [vol. 1], editio secunda multis in locis emendata & aucta.

<sup>17</sup> W pierwszym tomie znajdują się najważniejszy teksty na temat Hyperborejczyków. Są to: rozdział IX („De veteri quodam Sveoniae nomine, Insulâ Hyperboreorum”), s. 362–424 oraz rozdział XXXIV („De Apolline”), s. 755–767. Por. Kochanek, P. (2023). Homo hyperboreus – szwedzka próba zakwestionowania oryginalności dorobku intelektualnego starożytnych Greków w XVII wieku. *Facta Simonidis* 16/2, s. 11–40; tenże. (2023). *Hyperborejczycy w historii historiografii...*, s. 178–186.

wilizację hołdującą wzniosłym wartościom etyczno-moralnych. Natomiast gotycyzm (por. Svennung, 1967), czyli kulturę starożytnych Gotów, uważał za synonim ducha walki i ekspansji militarnej. W ten sposób łącząc hyperboreizm z gotycyzmem, autor podbudowywał swą tezę, iż genetycznie pierwotne epicentrum kultury ludzkości znajdowało się w Szwecji. O. Rudbeck Starszy kierował się głębokim patriotyzmem, przechodzącym niekiedy w skrajny nacjonalizm. Jego celem było stworzenie teoretycznych podstaw pod wielkomocarstwowe ambicje szwedzkiej monarchii. Dla osiągnięcia tego celu nie wahał się odwoływać w ahistorycznych, stworzonych przez siebie wizjach szwedzkiej przeszłości. Dzieło uppsalskiego profesora nie musi być dziś cytowane wprost przez współczesnych autorów „hyperborejskich wizji”, aby w ich publikacjach dostrzec jego wpływy, pochodzące często z drugiej ręki i „opakowane” w późniejsze, balansujące na granicy fantastyki analizy historio- i teozoficzne.

W. N. Demin był radzieckim, a następnie rosyjskim filozofem i pisarzem. Znanym jest m.in. jako autor kilku obszernych pseudonaukowych prac na temat Hyperborei, których tytuły mówią niemal same za siebie: „Tajemnice rosyjskiej Północy”, „Hyperborejska Ruś”, „Hyperborea. Historyczne korzenie narodu rosyjskiego”, „Północna praojczyzna Rusi”, „Sekrety Euroazji”, „Hyperborejskie tajemnice Rusi”, „Ruś Nordycka”, „Sekrety rosyjskiej Północy”, „Uralska Hyperborea”<sup>18</sup>. Znalazły one duże grono czytelników. Był to zatem komercyjny sukces autora. W publikacjach tych W. N. Demin dowodził, że cywilizacja hyperborejska były najstarszą cywilizacją świata. Miała ona obejmować obszary znajdujące się w obrębie północnego koła podbiegunowego, a przede wszystkim północne obszary Rosji europejskiej i Syberii. W. N. Demin sądził, że 20–40 tysięcy lat temu klimat na północy był na tyle łagodny, iż pozwalał ludziom egzystować w strefie podbiegunowej. Aktualnie zaś ślady ich egzystencji pokryła gruba warstwa lodu. Uważał także, że język Hyperborejczyków był najstarszym językiem ludzkości. Mentorami jego byli przede wszystkim: Helena Bławska (12.08.1831–8.05.1891) – rosyjska pisarka, której prace odegrały kluczową rolę w powstaniu nowoczesnej teozofii i wpłynęły na współczesny ezoteryzm; Bal Gangadhar Tilak (23.07.1856–1.08.1920) – indyjski polityk i pisarz; Herman Wirth (6.05.1885–16.02.1981) – holendersko-niemiecki historyk, związany z niemieckim faszyzmem; René Guénon (15.11.1886–7.01.1951) – francuski badacz tradycji religijnych i mistycznych; Julius Evola (19.05.1898–11.06.1974) – włoski filozof i badacz cywilizacji, związany z włoskim i niemieckim faszyzmem; Natalia Romanowa Guseva (14.03.1914–21.04.2010) – radziecki i rosyjski indolog. Obok nich W. N. Demin zaczerpnął wiele z pism rosyjskich XIX-wiecznych romantyków. Dla niego źródłem cywilizacji, jak wyżej wspomniano, byli Hyperborejczycy, których potomkami mieli być Prastłowianie, a później Słowianie. Zaś wśród tych ostatnich rolę szczególną przypisy-

<sup>18</sup> Oto ich opisy bibliograficzne: ДЕМИН, В.Н., *Загадки русского Севера*, Москва, Вече, 2000; tenże, *Русь гиперборейская*, Москва, Вече, 2002; tenże, *Гиперборея. Исторические корни русского народа*, Москва, Гранд-Фаир, 2003; tenże, *Северная прародина Руси*, Москва, Вече, 2006; tenże, *Тайны Евразии*, Москва, Вече, 2006; tenże, *Гиперборейские тайны Руси*, Москва, Вече, 2007; tenże, *Русь нордическая*, Москва, Вече, 2007; tenże, *Тайник русского Севера*, Москва, Вече, 2007; tenże, *Уральская Гиперборея*, Москва, Вече, 2010.

wał Rosjanom. Jego rozważania mieszczą się nie tylko w „paradygmacie Rudbecka”, lecz także mają swe korzenie w pewnym, sięgającym głęboko w przeszłość sposobie myślenia o Hyperborejczykach. Schemat tego właśnie sposobu myślenia da się zarysować w dużym skrócie następująco: Już Ajschylos (ok. 525–456 p.n.e.) i Pindar przedstawiali ów lud jako nację posiadającą szczególne walory etyczno-moralne. Poglądy Pindara w tym względzie przedstawiono już wyżej. Ajschylos z kolei w „Ofiarnicach” przypisał Hyperborejczykowi posiadanie najwyższego dobra (Aeschylus, 1914, s. 260). Natomiast Arysteasz z Prokonnezu działający prawdopodobnie w VII wieku, którego krótka opinia na temat lokalizacji Hyperborei zachowała się u Herodota (ok. 485 – ok. 425 p.n.e.), miał widzieć ich ojczyznę na euroazjatyckich wybrzeżach Oceanu Lodowatego (Herodotus, s. 312). Z tych bezpiecznych, lądowych siedzib przeniósł ich aż na biegun północny Strabon (ok. 63 p.n.e. – ok. 23 n.e.) (Strabo, 1866, s. 81, 15–21). Podobnie jak geograf z Amazji myśleli Rzymianie: Wergiliusz (15.10.70–21.09.19 p.n.e.) (Vergilius, 1859, s. 160), Pomponiusz Mela (zm. ok. 45 n.e.), Pliniusz Starszy (ok. 23–25.08.79) (Plinius, 1906, s. 341, 17–18) oraz Solinus (III/IV w. n.e.) (Solinus, 1864, s. 100, 6–7)<sup>19</sup>. W tym samym kierunku poszła również w średniowieczu myśl angielskiego franciszkanina Rogera Bacona (ok. 1214 – ok. 1292). Autor ten w czwartej części swego „Opus maius”, które to dzieło powstało około roku 1267, napisał: „Et ultra Russiam ad aquilonem est gens Hyperborea, quae sic nominatur a montibus magnis, qui vocantur Hyperborei” (Bacon, 1897, vol. I, s. 359). Tutaj pojawia się ważna wskazówka odnośnie do geograficznego położenia siedzib Nadpółnocnych: znajdują się one mianowicie na północ od Rusi, a swoją nazwę zawdzięczają wysokim górą, zwanym „Hyperborei montes” – „Górami Nadpółnocnymi”. W innym miejscu zaś Roger Bacon precyzuje, że Hyperborejczycy mieszkają blisko bieguna: „prope polum in aquilone” (Kochanek, 2023, s. 361). Anglik z jednej strony oddzielił zatem Hyperborejczyków od mieszkańców Rusi, z drugiej zaś wskazał na bezpośrednie sąsiedztwo obu nacji. Z kolei erudyta bizantyński Nicefor Gregoras (ok. 1295 – ok. 1360) określił Rusów mianem hyperborejskich Scytów (Gregoras, 1865), zaznaczając przy tym, że ich kraj zajmuje hyperborejskie obszary ekumeny (τὰ ὑπερβόρεια μέρη τῆς οἰκουμένης) (Gregoras, s. 511, 17). Sama tradycja lokalizująca Hyperboreę na biegunie północnym ma więc długą tradycję. Natomiast idea łącząca Ruś z tą krainą ma swe korzenie zarówno w średniowieczu łacińskim, jak i w Bizancjum. W ten sposób na kraj Rusów spadał splendor antycznych laudacji wygłaszanych pod adresem mieszkańców Hyperborei.

Obok źródeł literackich istnieje także pewna liczba źródeł kartograficznych, które umieszczały Hyperboreę na biegunie lub w obrębie północnego koła podbiegunowego. Wśród owych zachowanych map warto wspomnieć o kilku najbardziej interesujących<sup>20</sup>.

<sup>19</sup> Szerzej na temat Hyperborejczyków w źródłach antycznych, por. Kochanek P. (2023). *Hyperborejczycy w historii historiografii...*, s. 53–70.

<sup>20</sup> Prezentowany tutaj ekskurs na temat położenia Hyperborei na mapach renesansowych i wczesnonowożytnych został opracowany znacznie szerzej w: Kochanek, P. (2023). *Hyperborejczycy w historii historiografii...*, s. 87–142.

Jedna z nich znajduje się w traktacie „Imago mundi”<sup>21</sup> Piotra d’Ailly (ok. 1350–9.08.1420), napisanym w roku 1410. Przedmiotowa mapa (fig. 7) jest zorientowana na północ, gdzie nad kręgiem ziemi widnieje legenda: „Polus septentrionalis”. Z kolei wokół bieguna zaznaczono koło podbiegunowe, w które wpisano dwie nazwy: po stronie lewej „Yperborei”, zaś po prawej „Arumphei”. Hyperborejczycy zatem znaleźli się wraz z Arimaszami, o których również wspominał już Arysteasz, w strefie arktycznej.

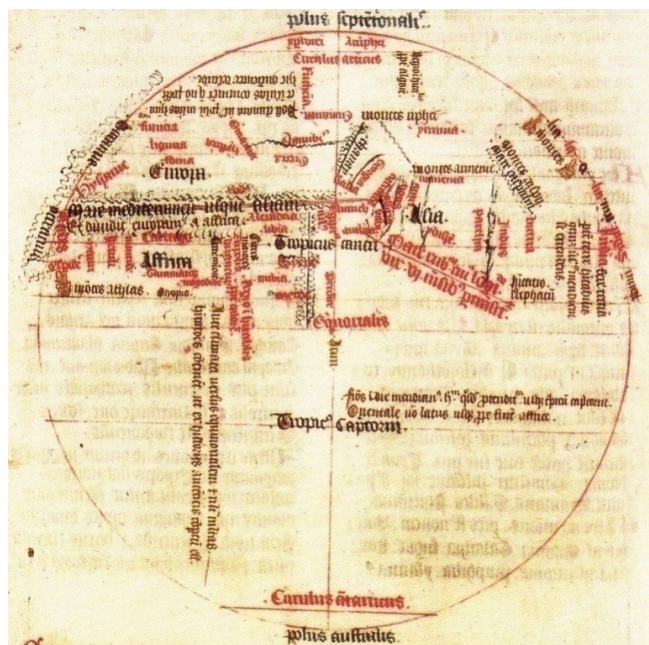


Fig. 7: Tzw. klimatyczna mapa świata Pierre’a d’Ailly (ok. 1412)<sup>22</sup>

Ta sama logika, choć włączona w inny układ graficzny, jest widoczna na mapie, która powstała w roku 1507, a której autorem był niderlandzki kartograf Johannes Ruysch (ok. 1460–1533)<sup>23</sup> – fig. 8A. Z punktu widzenia niniejszych analiz szczególnie ważne jest wyobrażenie północnego koła podbiegunowego (fig. 8B). W obrębie tego koła znajdują się cztery wyspy (por. Kochanek, 2024, s. 21–33)<sup>24</sup>. Pierwsza wy-

<sup>21</sup> Bodajże najbardziej znane wydanie tego traktatu to: D’Ailly, P. (1930). *Ymago mundi*, t. 1-3, texte latin et traduction française éd. par Buron E., Paris, Maisonneuve. Wydanie to ma paginację ciągłą i obok wstępu składa się z następujących części: „Ymago mundi” (t. 1, s. 126 – t. 2, s. 497), „Épilogue de la mappemonde” (t. 2, s. 498–548), „Premier traité de la cosmographie” (t. 3, s. 552–687).

<sup>22</sup> Źródło oryginału: d’Ailly, P. (ok. 1412). *Ymago mundi*, Cambrai, Médiathèque Municipale, Ms 954 (852), fol. 10<sup>v</sup>: septima figura. Źródło powyższej kopii mapy klimatycznej Pierre’a d’Ailly: Von den Brincken, A.-D. (2008). *Studien zur Universalkartographie des Mittelalters*. Vandenhoeck & Ruprecht, tab. 62.

<sup>23</sup> Ruysch, J., *Universalior cogniti orbis tabula ex recentioribus contexta observationibus* (data powstania: 1507; wielkość oryginału: 405 x 535 mm).

<sup>24</sup> Motyw wyspy zamieszkałej jakoby przez Hyperborejczyków sięga głębokiej starożytności greckiej i był niejednokrotnie podnoszony w literaturze fachowej.

spa od wschodu zawiera w sobie napis „Insula deserta”. Następna, położona niejako nad Europą, posiada legendę „Hyperborei Europe (sic!)”. Trzecia jest znów określona mianem „Insula deserta”. Natomiast najbardziej na zachód wysunięta wyspa została zaopatrzona w legendę „Aronphei”. Ponadto jedno z pasm górskich północnej Europy nosi miano „Hyperborei montes”. Obszar podbiegunowy posiada zatem cztery wyspy. Otaczają one biegun północny, który także znajduje się na wyspie. Dodatkowo zaś wyspy te zostały okolone ciasnym wieńcem szesnastu innych, górzystych ostrowów oraz trzech półwyspów, które jako całość przypominają silne, naturalne mury obronne. Ten zewnętrzny pierścień naturalnych fortyfikacji broni dostępu do wyspiarskich siedzib Hyperborejczyków i Arimaspów oraz do samego bieguna. Tylko wąskie cieśniny pozwalają do nich dotrzeć. Z jednej strony układ ten przywodzi więc na myśl tezy Strabona, Pomponiusza Meli, Pliniusza Starszego i Solinusa o najdalszym zasięgu ludzkiego osadnictwa, z drugiej zaś pobudza wyobraźnię i sprzyja powstaniu wieloaspektowej interpretacji. Dodać należy, że mapa J. Ruyscha jest mapą typu ptolemejskiego, a sam schemat podbiegunowych wysp jest w całości podporządkowany zasadzie symetrii.

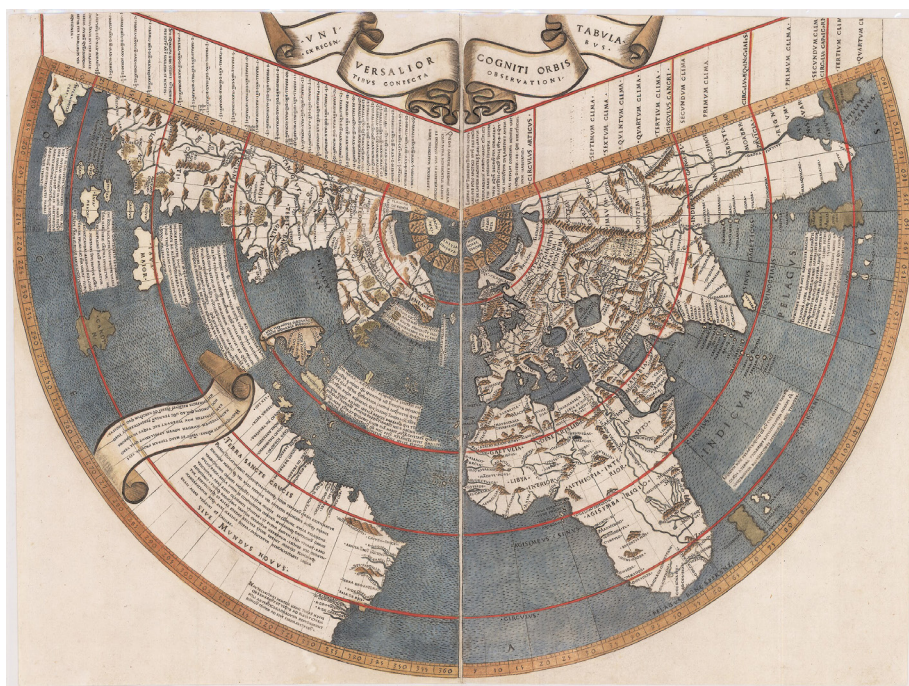


Fig. 8A: Mapa J. Ruyscha (1507)<sup>25</sup>

<sup>25</sup> Źródło kopii mapy Johanna Ruyscha: [https://de.wikipedia.org/wiki/Johannes\\_Ruysch](https://de.wikipedia.org/wiki/Johannes_Ruysch) (dostęp: 26.08.2022).



Fig. 8B: Północne koło podbiegunowe na mapie J. Ruyscha (1507)

Na nieco innej zasadzie została skonstruowana w roku 1531 mapa, której autorem był francuski matematyk i kartograf, Oronce Finé (20.12.1494 – 8.08.1555)<sup>26</sup> – fig. 9A. Jego mapa świata została wykonana w oparciu o schemat dwóch serc, która to forma stała się dość popularna w XVI wieku<sup>27</sup>. Jednak w roku 1531 było to w znacznym stopniu rozwiązanie nowatorskie. Również zarys kontynentów, wynikający – podobnie jak na mapie J. Ruyscha – z nieznamośności linii brzegowej Ameryki Północnej, jest czysto hipotetyczny. W obrębie koła podbiegunowego umieszczono cztery wyspy (fig. 9B). W obszar jednej z nich, znajdującej się na północ od Europy, wpisano termin „Hyperborei”. Natomiast trzy pozostałe wyspy nie posiadają żadnych legend. Rozwiązanie, które przyjął O. Finé, jest tylko w pewnym stopniu podobne do rozwiązania J. Ruyscha. Francuski kartograf bowiem narysował co prawda cztery wyspy otaczające biegun, ale obok Hyperborejczyków nie pojawiają się na nich Arimaspowie. W ten sposób Nadpółnocni stali się jedynym ludem przebywającym w kręgu podbiegunowym. Graficzna hipoteza O. Finé różni się zatem w tym punkcie od propozycji J. Ruyscha. Istnieje też druga godna uwagi różnica: oto wypełnione wodami oceanu przestrzenie między czterema wyspami przypominają nieregularny, równoramienny krzyż, czyli tzw. krzyż grecki. Jednak w roku 1536 O. Finé zmodyfikował swą sercowatą mapę świata<sup>28</sup>. Zmianie uległa na niej również grafika koła podbiegunowego. Biegun północny otrzymał kilka dodatkowych wysp, z których sześć ma spore rozmiary (fig. 10). Na trzech z tych wysp flankujących od północy Europę francuski kartograf rozmieścił

<sup>26</sup> Orontius Finaeus, *Nova et integra universi orbis descriptio*, 1531. Reprodukowany tutaj oryginał pochodzi z: Paryż, Bibliothèque Nationale, Cartes et Plans, Rés. Ge B 1475 (wielkość oryginału: 290 x 420 mm).

<sup>27</sup> Por. Kish, G. (1965). The Cosmographic Heart, Cordiform Maps of the 16<sup>th</sup> Century. *Imago Mundi* 19, s. 13–21; Pelletier, M. (1995). The Cordiform World Maps by Oronce Finé. *Cartographica Helvetica* 12, s. 27–37.

<sup>28</sup> Orontius Finaeus, *Recens et integra orbis descriptio*, 1536. Reprodukowany tutaj fragment oryginału pochodzi z: Paryż, Bibliothèque Nationale, Cartes et Plans, Rés. Ge DD 2987 (63) (wielkość oryginału: 510 x 570 mm).

kolejne sylaby terminu „Hy – per – borei”, sygnalizując w ten sposób, że lud ten zamieszkuje aż trzy duże okołobiegunowe ostrowy. Arimaspowie zaś zostali tutaj – podobnie jak w roku 1531 – zupełnie pominięci. Natomiast nieco bardziej na południe można przeczytać napisaną po wschodniej i zachodniej stronie Grenlandii nazwę: „Oceanus Hyperboreus”. O. Finé odszedł tutaj jeszcze dalej od graficznej hipotezy J. Ruyscha. Pomiął też zasadę symetrii. Zrezygnował również ze wspomnianego wyżej schematu równoramiennego krzyża. Pozostawił natomiast Hyperborejczyków, którym przyporządkował aż trzy wyspy. Jednak francuski kartograf, podobnie jak przed nim uczynił to J. Ruysch, zrobił tym samym pewien niebezpieczny ruch, albowiem antyczni wyznawcy Apollina zostali umieszczeni w miejscu, z którego już nie można ich było nigdzie „wysiedlić”. W tej sytuacji pozostawało albo potwierdzić ich istnienie, albo uznać, że są oni wyłącznie wytworem ludzkiej wyobraźni. W ten sposób kwestia hyperborejska została niejako postawiona na ostrzu noża. Dywagacje intelektualne nie mogły już wnieść nic nowego. Rozstrzygnięcie tego problemu przeszło w ręce żeglarzy-odkrywców. Intelektualistom wszelkiego rodzaju pozostały jedynie spekulacje.



Fig. 9A: Mapa świata O. Finé (1531)<sup>29</sup>

<sup>29</sup> Źródło kopii mapy O. Finé z roku 1531: [https://fr.wikipedia.org/wiki/Oronce\\_Fine](https://fr.wikipedia.org/wiki/Oronce_Fine) (dostęp: 28.07.2022).



Fig. 9B: Biegun północny na mapie O. Finé z roku 1531



Fig. 10: Biegun północny na mapie O. Finé z roku 1536<sup>30</sup>

Z kolei w roku 1569 flamandzki matematyk, geograf i kartograf, Gerardus Mercator (5.03.1512–1.12.1594) sporządził czarno-białą, wielką mapę świata (fig. 11A)<sup>31</sup>. Do mapy tej dorysowano w lewym dolnym rogu niewielki schemat domniemanej struktury geograficznej obszarów arktycznych (fig. 11B). Schemat ten składa się z ogromnego lądu podzielonego na cztery sekcje przez cztery morskie cieśniny lub, jak kto woli, słone rzeki o deltowatych ujściach. W ten sposób całość Arktyki Mercatora tworzą cztery rozdzielone cieśninami wyspy. Wyspy te otaczają okrągły basen morski, w którego centrum znajduje się, jak głosi legenda, „Rupes nigra et altissima”. Godne uwagi jest to, że jak owa „czarna i bardzo wysoka skała” jest otoczona morzem, tak zewnętrzne brzegi czterech, otaczających ją segmentów lądu stanowią wysokie pasma górskie. W konsekwencji zatem biegun północny, którego obrazem jest „Rupes nigra et altissima”<sup>32</sup>, ma naturalne dwie linie obronne złożone z gór i morza. Podobną funkcję pełniły górzyste wyspy na planisferze J. Ruyscha (fig. 8B). Pewne podobieństwo można również dostrzec między analizowanym tutaj schematem arktycznym a strukturą okołobiegunową widoczną na mapie, którą w roku 1531 sporządził O. Finé (fig. 9B). Sama więc koncepcja graficzna G. Mercatora nie była nowatorska. Istotna nowość to dwa inne elementy jego schematu: 1) legendy wpisane w cztery okołobiegunowe segmenty lądu, które jednak nie wspominają ani o Hyperborejczykach, ani o Arimaspace; 2) graficzny sposób przedstawienia tego obszaru, który przypomina biblijny opis struktury raju: ogród w Edenie i wypływające z niego cztery

<sup>30</sup> Źródło kopii fragmentu mapy O. Finé z roku 1536: Pelletier, M. (1995). The Cordiform World Maps by Oronce Finé. *Cartographica Helvetica* 12, s. 28, fig. 2.

<sup>31</sup> Mercator, G. (1569). *Nova et aucta orbis terrae descriptio ad usum navigantium emendate accommodata*. (wielkość oryginału: 2020 x 1240 mm).

<sup>32</sup> Niemal powszechnie górę tę łączy się z tzw. górą magnetyczną, funkcjonującą od dawna w historii geografii. W omawianym tutaj okresie sądzono, że właśnie ta góra jest odpowiedzialna za odchylenie igły kompasu w kierunku północnym.

rzeki (Rdz 2, 10-14). Być może w ten sposób G. Mercator, zainspirowany schematem O. Finé z 1531 roku, uczynił graficzną aluzję do biblijnych sugestii o raju na Północy. Jednak jeśli to było jego celem, aluzja ta wyrażała jednocześnie dezaprobatę kartografa dla tej idei, bowiem cztery rzeki podbiegunowe to rzeki szonej wody, będącej z definicji zaprzeczeniem źródła życia: to groźne rzeki śmierci. Z kolei w centrum tak pojętego północnego raju stała „Rupes nigra et altissima”. Bardzo wysoka, czarna i skalista góra również stanowi antytezę rajskiego ogrodu. Taka charakterystyka przywodzi wręcz na myśl ogromne niebezpieczeństwo połączone z groźbą utraty życia. Przedstawiona tutaj próba interpretacji nie wyczerpuje oczywiście tego zagadnienia. Istnieją także inne hipotezy związane z ideą świętej góry i powiązanymi z nią ezoterycznymi spekulacjami (por. Gagné, 2021, s. 37). Mapa G. Mercatora była bardzo popularna i często reprodukowana. Co prawda nie wiadomo dokładnie, ile wykonano kopii tej mapy, ale przypuszcza się, że może chodzić o kilkaset egzemplarzy. Nie da się przy tym wykluczyć, że kolejne edycje zawierały już pewne punktowe korekty. Warto również dodać, że siła oddziaływania opisanej wyżej mapy musiała być bardzo duża, chociażby ze względu na jej łatwą do zapamiętania grafikę. Był to bowiem swego rodzaju powrót do okołobiegunowej symetrii J. Ruyscha połączony z graficzną aluzją do czterech rzek raju i do równoramiennego krzyża O. Finé z 1531 roku.

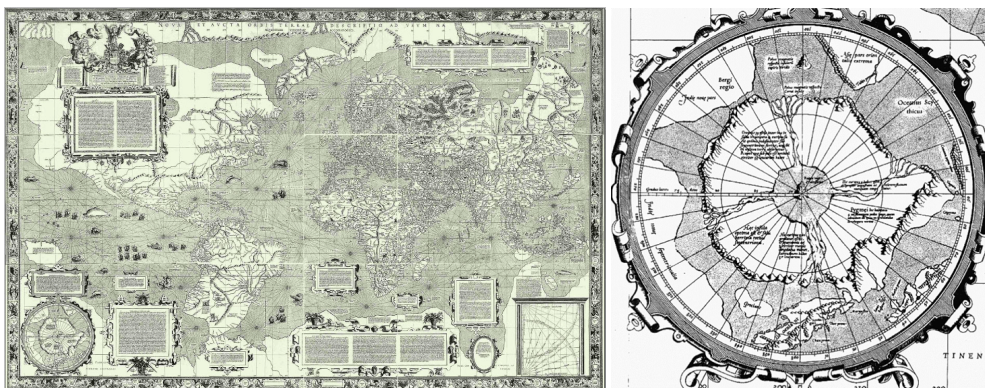


Fig. 11A i fig. 11B: Planisfera G. Mercatora z mapką kręgu podbiegunowego z roku 1569<sup>33</sup>

Jednak odkrycia geograficzne powodowały, że mapa świata G. Mercatora ulegała stopniowej dezaktualizacji. Stąd w roku 1587 jego syn, Rumold Mercator (1541–31.12.1599), skorygował pewne jej fragmenty<sup>34</sup>. Drugą serię uzupełnień wprowadził tenże R. Mercator około roku 1595, a zatem już po śmierci swego ojca. W wyniku tej

<sup>33</sup> Kopia mapy świata G. Mercatora z roku 1569 za: [https://en.wikipedia.org/wiki/Mercator\\_1569\\_world\\_map](https://en.wikipedia.org/wiki/Mercator_1569_world_map) (dostęp: 20.07.2022).

<sup>34</sup> Była to pojedyncza mapa, której pełny tytuł brzmiał: „Orbis terrae compendiosa descriptio quam ex magna univerali Gerardi Mercatoris domino Richardo Gartho, geographiae ac ceterarum bonarum atrium amatori ac fautori summo, in veteris amicitiae ac familiaritatis memoriam Rumoldus Mercator fieri curabat. A° M.D.LXXXVII” (wielkość oryginału: 290 x 520 mm). Mapę wykonano w Duisburgu w roku 1587. W roku 1606 powtórnie wydał ją w Amsterdamie Jodocus Hondius.

korekty także niewielka mapka obszarów okołobiegunowych, stanowiąca pierwotnie dodatek do mapy świata, zaczęła żyć własnym życiem, stając się samodzielnie funkcjonującą, kolorową mapą. Mapa ta, poczynając od roku 1595, została włączana do atlasu geograficznego, funkcjonującego pod nazwiskiem Mercatora-ojca (fig. 12A) (Mercator, 1595)<sup>35</sup>, a jej ostatniej znaczącej korekty dokonano w ramach piątej edycji przedmiotowego atlasu, która ukazała się w roku 1623 (fig. 12B) (Mercator, 1623)<sup>36</sup>. Wydanie z roku 1623, czyli w czasie, gdy ani G. Mercatora, ani jego syna, R. Mercatora, nie było już wśród żywych, przygotował i sponsorował niderlandzki grawer i kartograf, Henryk Hondius II (Młodszy) (1597–16.08.1651), którego ojcem był bliiski współpracownik G. Mercatora, Jodocus Hondius (17.10.1563–12.02.1612). Mapa północnych rubieży ziemi wydana w roku 1595 (fig. 12A) zawierała już zarys Nowej Ziemi oraz hipotetyczną wyspę „S. Hugo Willoughbes Land”<sup>37</sup>. Z kolei mapa opublikowana w „Atlasie” wydanym w roku 1623 (fig. 12B) ma nawet szkicowy, fragmentaryczny schemat Spitsbergenu, który był zapewne znany już Wikingom, lecz oficjalnie został odkryty przez Holendrów w czerwcu 1596 roku. Ponieważ wielkość tej wyspy oraz całego archipelagu Svalbard nie była wówczas dokładnie znana, zatem wydawca mapy zdecydował się na modyfikację jednego z czterech hipotetycznych lądów otaczających „Rupes nigra et altissima” poprzez odstąpienie od zaznaczenia jego południowej linii brzegowej. Chodzi oczywiście o ćwiartkę leżącą na północ od Półwyspu Skandynawskiego. Na podstawie wyżej wymienionych cech można odróżnić kolejne edycje owego „bieguna Mercatora”, którego koncepcja powstała w roku 1569, a następnie była dwukrotnie modyfikowana: w roku 1595 i 1623. Fakt ten należy brać pod uwagę, patrząc na reprodukcje rzeczony mapy zarówno w internecie, jak i w publikacjach drukowanych, ponieważ ich autorzy bardzo często błędnie je datują.

<sup>35</sup> Mapa ta jest szóstą mapą tego atlasu. Cały „Atlas” liczy 107 map, z których 102 jest sygnowanych przez Gerarda Mercatora.

<sup>36</sup> W tej edycji jest to siódma mapa z rzędu.

<sup>37</sup> Ta ostatnia, hipotetyczna wyspa otrzymała na mapie G. Mercatora swą nazwę od dowódcy pierwszej oficjalnej wyprawy poszukującej północnej drogi do Azji. Był nim Hugh Willoughby (zm. 1554). Wyprawa ta miała dostrzec zarys Nowej Ziemi, ale z powodu lodów i trudnych warunków atmosferycznych nie dotarła do niej. W roku 1594 dotarł tam Holender Willem Barents (ok. 1550 – 20.06.1507).

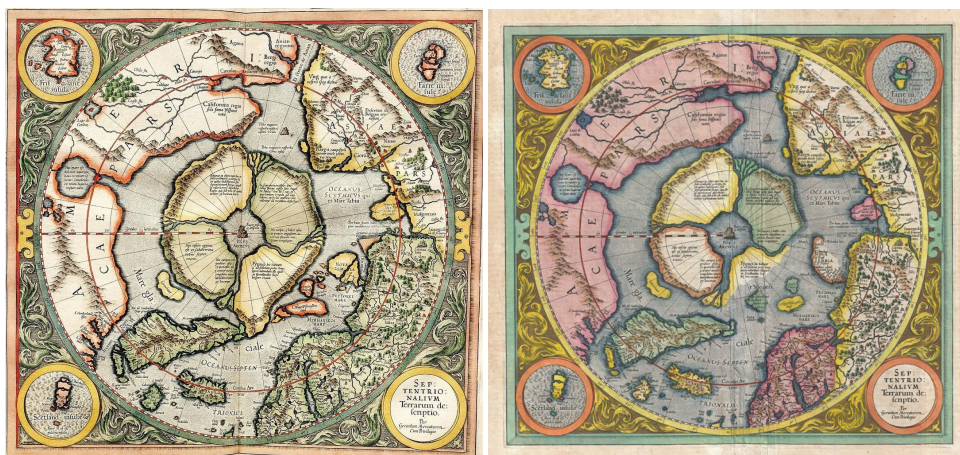


Fig. 12A i fig. 12B: fragment mapy świata G. Mercatora (fig. 12A – 1595 r.; fig. 12B – 1623 r.).<sup>38</sup>

Jednak obok hipotetycznego „bieguna Mercatora” z roku 1569 pojawiła się w roku 1597 (drukiem dopiero w roku 1624) druga, również hipotetyczna koncepcja „bieguna Orteliusa” (fig. 13A-B). Abraham Ortelius (14.04.1527–28.06.1598) pochodził także z Niderlandów. Był geografem, kartografem i historykiem. Godnym uwagi jest fakt, że jego mapka bieguna północnego z roku 1624 ukazała się tylko rok później niż kolejne, uzupełnione wydanie mapy G. Mercatora „Septentrionalium terrarum descriptio” (fig. 12B). Została ona opublikowana w ramach swoistego atlasu starożytnego zwanego „Parergon”, którego historia zasługuje na krótkie przypomnienie. A. Ortelius już w roku 1579 dołączył do swego atlasu geograficznego znanego powszechnie jako „Theatrum Orbis Terrarum” trzy mapy wykonane na podstawie własnych analiz geograficznych źródeł antycznych, co było wyrazem jego osobistych zainteresowań starożytnym obrazem świata. Z upływem lat map tych oczywiście przybywało. W konsekwencji w roku 1595 „Parergon” został wydany w Antwerpii jako samodzielny atlas historyczno-geograficzny. Każda mapa zajmowała tam podwójną stronę. Drugie rozszerzone wydanie tegoż atlasu ujrzało światło dzienne już wiele lat po śmierci A. Orteliusa w roku 1624 (Ortelius, 1624). W tym wydaniu znajduje się mapa: „Erythraei sive Rubri Maris periplus, olim ab Arriano descriptus, nunc vero ab Abrah. Ortelio ex eodem delineatus” (mapa czarno-biała, wielkość oryginału: ok. 455 x 355 mm). Jest to zatem obraz Morza Czerwonego, a faktycznie północno-zachodniej części Oceanu Indyjskiego wraz z sąsiadującymi z nim lądami, wykonany na bazie lektury Arriana (ok. 90 – ok. 160). Mapa ta w prawym dolnym rogu, bezpośrednio nad ozdobną ramą, posiada następujący napis: „Cum Imp. Reg. et Cancellariae Brabantiae privilegio decennali 1597”. Jest to dowód na to, że mapa ta została wykonana w 1597 roku, ale

<sup>38</sup> Kopia kolorowa samodzielnej mapy z roku 1595 (fig. 12A): [https://archive.org/details/gerardus-mercator00merc\\_966/page/n41/mode/2up](https://archive.org/details/gerardus-mercator00merc_966/page/n41/mode/2up) (dostęp: 20.06.2022). Kopia kolorowa samodzielnej mapy z roku 1623 (fig. 12B): <https://archive.org/details/dr-septentrionalium-terrarum-descriptio-per-gerardum-mercatorum-cum-privilegio-10534039> (dostęp: 20.06.2022). Obie podane wyżej strony internetowe zawierają skany oryginalnych wydań atlasu G. Mercatora u roku 1595 i 1623.

oficjalnie, jak wspomniano, opublikowano ją dopiero w roku 1624. Jednak w czasie owych 27 lat mogło się z nią zapoznać nieoficjalnie bardzo wiele osób. Z kolei w prawym górnym rogu omawianej tu mapy znajduje się mała mapka bieguna północnego o średnicy 70 mm (fig. 13B). Jak widać, Hyperborejczycy zajmują tam ogromny kontynent, w którego centrum znajduje się biegun północny, „Polus Arcticus”. A. Ortelius dodał ten swoisty rodzaj graficznego żartu, sugerując, że był to pomysł Arriana, a przynajmniej że tak właśnie postrzegano obszary podbiegunowe w jego czasach. Nie należy bowiem zapominać, że na biegunie lokalizowali Hyperborejczyków Strabon, Pomponiusz Mela, Pliniusz Starszy i Solinus, a jeszcze wcześniej z pewną dozą ostrożności Wergiliusz. A. Ortelius narysował więc kontynent hyperborejski, wizualizując pewną starożytną zbitkę pojęciową. Zatem mapki tej nie należy traktować jako geograficznej wizji „bieguna Orteliusa”, lecz jako Orteliusową próbę rekonstrukcji obszarów okołobiegunowych na podstawie przekazów antycznych. Dopiero po przyjęciu tego ważnego doprecyzowania można mówić o historyczno-geograficznej koncepcji „bieguna Orteliusa”. Ten ogromny polarny kontynent oddziaływał zapewne na wyobraźnię nie tylko wielu mu współczesnych, lecz także na następne pokolenia.



Fig. 13A I fig. 13B: A. Ortelius, *Erythraei sive Rubri Maris periplus* (1597/1624)<sup>39</sup>

Powyższy, wybiórczy przegląd map uświadamia pewną tendencję, która funkcjonowała w kulturze przez bardzo długi okres. Kształtowała ona sposób postrzegania bieguna północnego. Otwierała również wiele możliwości spekulacji na temat obsza-

<sup>39</sup> Kopia pochodzi z: <https://www.rare-atlases.com/atlases/17th-century-atlases/1624-ancient-atlas-parergon-by-abraham-ortelius> (dostęp: 8.08.2022). Tam też jest możliwość dużego powiększenia każdej mapy „Parergonu”. Por. <https://zbc.ksiaznica.szczecin.pl/dlibra/docmetadata?showContent=true&id=24228> (dostęp: 8.08.2022). Egzemplarz ten znajduje się w zbiorze atlasów Archiwum Państwowego w Szczecinie, sygn. A IV 59 (nr zespołu archiwalnego PL-65-1597). Również i tutaj można powiększać poszczególne mapy, aby odczytać ich legendy. Por. też Gagné, R. (2021). *Cosmography and the Idea of Hyperborea in Ancient Greece. A Philology of Worlds. Cambridge Classical Studies*. Cambridge, Cambridge University Press, s. 35, fig. I.2.

rów podbiegunowych. Wśród nich zaś było sporo miejsca na fantastyczne dywagacje dyktowane przez wyobraźnię. Należy jednak podkreślić, że „biegun Mercatora” nie zawiera terminu „Hyperborejczycy”, a „biegun Orteliusa” jest tylko subiektywną propozycją rekonstrukcji antycznej koncepcji geograficznej. Faktycznie więc zarówno G. Mercator, jak i A. Ortelius nie twierdzili, że istniała polarna ojczyzna Hyperborejczyków. Ich graficzne wizje Północy, które można traktować jak dzieła malarskie, emanowały jednak ogromną siłą sugestii. To ta właśnie siła mogła łatwo pobudzać wyobraźnię tych, którzy zetknęli się z ich mapami.

Podobnie jak wspomniani wyżej kartografowie nie znajdowali miejsca dla Hyperborejczyków, tak i geografowie nowożytni mieli problem ze wskazaniem praojczyzny „świętego szczepu” starożytnych. Z rzezonym problemem w sposób naukowy zmierzył się w tym okresie bodajże jako pierwszy wspomniany już wyżej F. Clüver. Sugerował on, że terenem tym mogła być niedawno odkryta grupa wysp zwana Nową Ziemią<sup>40</sup>. Jego tezę przejęło przynajmniej kilku innych badaczy. Wśród nich był przeciwnik Gdańszczanina, O. Rudbeck Starszy, który jednak napomknął tylko krótko o takiej możliwości identyfikacji praojczyzny Nadpółnocnych (Rudbeckius, 1679, s. 404 (IX 2, 9)). Bardziej entuzjastycznie podszedł do hipotezy F. Clüvera Francuz Simon Pelloutier (27.10.1694–3.10.1757), który obok Nowej Ziemi wymienił także Grenlandię jako potencjalną dawną Hyperboreę (Pelloutier, 1740, s. 5). Z kolei jego rodak, Nicolas Fréret (15.02.1688–8.03.1749), choć nie zgadzał się z propozycją niemieckiego geografa, to jednak podobnie jak O. Rudbeck przypomniał jego pogląd w tym względzie (Fréret, 1753, s. 195). Natomiast Jean Sylvain Bailly (15.09.1736–12.11.1793) rozszerzył ich potencjalny matecznik, wymieniając obok Nowej Ziemi także Spitsbergen i Grenlandię (Bailly, 1779, s. 416, 422, 435, 440, 465 i 469–470), a jego poglądy wywarły wpływ na późniejsze, historiozoficzne koncepcje hyperborejskie (por. Edelstein, 2006, s. 267–291). Wreszcie Marie-Nicolas Bouillet (5.05.1798–28.12.1864) niejako z naukowego obowiązku przypomniał tylko pogląd F. Clüver<sup>a</sup> (Bouillet, 1826, s. 567). Innymi słowy spore grono eminentnych badaczy odwoływało się do hipotezy gdańskiego geografa, która sugerowała, że pierwotnych siedzib tego ludu, a pośrednio praojczyzny ludzkości, należy szukać za kręgiem polarnym. Warto także zauważyć, że propozycja ta implikowała pośrednio ideę, że w pewnym okresie klimat na Północy musiał być znacznie łagodniejszy. Te naówczas naukowe rozważania, choć wraz z upływem czasu i dokonywanych odkryć geograficznych uległy falsyfikacji, pozwoliły – podobnie jak mapy – uwolnić wodze fantazji. Ważne okazały się w tym przypadku raz wytyczone ramy geograficzne, w które można było wstawiać różne fantastyczne obrazy Hyperborei. W konsekwencji hipotezy uważane swego czasu słusznie za naukowe stały się po ich falsyfikacji pożywką dla piśmiennictwa o charakterze beletrystycznym. Literatura ta może mieć różne orientacje w zależności od poglądów i wyobraźni danego autora, zawsze jednak będzie doszukiwać się genyzy cywilizacji na Północy. W przedstawionym wyżej bloku zagadnień geograficzno-

<sup>40</sup> Cluverius, Oh. (1616). *Germaniae antiquae liber primus, quo situs universae Germaniae, & origo moresque Germanorum describuntur*. Lugduni Batavorum, Elsevirius, s. 13, 50–51. Por. Tenze. (1616). *Germaniae antiquae liber tertius...*, s. 158, 27–31 (= III 38) oraz s. 203, 37–40 (= III 45).

-historycznych należy także szukać swego rodzaju milczącej genezy poglądów, które znajdują się w pracach W. N. Demina.

Z kolei A. G. Dugin, postać znana w światowej geopolityce, jest autorem m.in. publikacji pod tytułem „Teoria hyperborejska” („Гиперборејская теория”) (ДУГИН, 1993), która ukazała się w roku 1993. Pozycja ta została wznowiona w roku 2008 pod rozszerzonym tytułem „Symbole wielkiej Północy. Teoria hyperborejska” („Знаки великого норда. Гиперборејская теория”) (ДУГИН, 2008). Praca ta ukazała się w czasie, gdy jej autor praktycznie nie był jeszcze rozpoznawalny. Jednak od pewnego czasu osobie autora poświęca się wiele uwagi nawet w polskiej literaturze przedmiotu<sup>41</sup>. W niniejszym artykule, podobnie jak to miało miejsce w przypadku W.N. Demina, zostaną przywołane tylko te wątki z powyższej rozprawy rosyjskiego geopolityka, które ukazują genetyczno-historyczny aspekt jego koncepcji. Swą „teorię hyperborejską” podzielił A. G. Dugin na dwie części. Pierwsza z nich zajmuje się strukturą północnego świata, którą nakreślił Herman Wirth. A. G. Dugin przejął jego tezę, w myśl której najstarsza rasa ludzka wywodziła się z Północy. Rasa ta miała oczywiście swoją religię, język i pismo. To ostatnie poszło w zapomnienie. Jednak zachowała się jego wersja wtórna, najbardziej zbliżona do oryginału, jaką są runy. Miarą czasu dla tej pierwotnej rasy był rok arktyczny. Z kolei jej religia została przedstawiona jako odmiana gnozy, w której dużą rolę odgrywał Syn Boży, co posłużyło autorowi za podstawę do nazwania tej religii monoteizmem północnym. W kontekście religijnym pojawia się też kobieta jako ucieleśnienie siły wiecznego powrotu. Ta koncepcja jest również zanurzona w gnozie, którą można by określić mianem neognozy parachrześcijańskiej, ponieważ zawiera ona konstrukt myślowy łączący Matkę z Synem Bożym. Z kolei tego ostatniego włącza autor w cykl zmian, jakie niesie z sobą rok arktyczny. Zmiany te, jako ściśle związane z Synem, odsyłają do sekretnej, głębszej struktury rzeczywistości. Zadaniem człowieka jest odczytanie tej złożonej struktury. Jest to podstawowy element religijnej misji rasy aryjskiej. Ponieważ zaś gnoza jest dualizmem, dlatego zadaniem człowieka aryjskiego jest nie wybór między dobrem a złem, lecz zrozumienie świata i siebie takimi, jakimi są. W tym ma pomóc chrześcijaństwo, którego gnostyckie i ezoteryczne aspekty stanowią istotę objawienia, jakie swego czasu przyszło z Północy. Chrześcijaństwo jest więc przychodzącym z Palestyny echem pradawnej, wzniosłej religii Północy, które ma dokonać przebudzenia pierwotnej północnej rasy. Obok gnozy w przekazie publikacji A. G. Dugina łatwo odnaleźć myśli podobne do W. N. Demina oraz cechy kultury New Age. Jednak ramy geograficzne dla koncepcji A. G. Dugina zdominowała bez reszty antyczna wizja Hyperborei, wsparta średnio-wieczną i renesansową kartografią oraz nowożytnym, głównie szwedzkim patrioty-

<sup>41</sup> Do najnowszych opracowań należą: Karczewski, K. (2017). *Tradycja, imperium, geopolityka: euroazjatyzm w ujęciu Aleksandra Dugina jako alternatywa wobec liberalizmu oraz demokracji liberalnej*. Wydawnictwo Adama Marszałka; Składanowski, M. (2019). *Cywilizacja rosyjska według Aleksandra Dugina: studia historyczno-antropologiczne, Źródła i Monografie 492*. Towarzystwo Naukowe KUL; Składanowski, M. (2022). *Bezpieczeństwo narodowe Rosji w neoeuroazjatyzmie Aleksandra Dugina na tle współczesnej rosyjskiej debaty politycznej i akademickiej*. Difin. Publikacje te zawierają także wykazy wcześniejszej bibliografii.

zmem i nacjonalizmem, któremu mityczno-ideologiczną postać nadał O. Rudbeck Starszy oraz krąg współczesnych mu erudyków związanych z uniwersytetem w Uppsali i szwedzkim dworem królewskim.

\*

Istnieje też trzeci nurt rosyjskich dociekań nad Hyperboreą: naukowa refleksja nad antycznym obrazem Nadpółnocnych. Jego reprezentantem, jednym z kilku, jest Oleg Anatoljewicz Matwiejczew (1.02.1970– : Олег Анатольевич Матвейчев). Wśród jego prac na uwagę zasługuje m.in. seria czterech artykułów poświęconych Hyperborejczykom w historii historiografii<sup>42</sup>. W kontekście wspomnianego tutaj wyżej hyperboreizmu i gotycyzmu O. Rudbecka Starszego warto zwrócić szczególną uwagę na drugi z dopiero co przytoczonych artykułów. Autor bowiem analizuje hyperboreizm i gotycyzm w kontekście europejskiej propagandy politycznej i ideologii. Na tym tle została przedstawiona Ruś jako element owej geopolitycznej struktury. O. A. Matwiejczew również opublikował w roku 2022 artykuł poświęcony etymologii terminu „Hyperborea” (МАТВЕЙЧЕВ, 2022, s. 81–90) oraz pracę na temat toponimiki hyperborejskiej na dawnych mapach (МАТВЕЙЧЕВ, 2022, s. 203–216). Autor ten zajmował się także Arysteaszem z Prokonnesu (МАТВЕЙЧЕВ, 2017, s. 256–266). Jednak synteza jego dokonań w zakresie badań nad Hyperborejczykami ukazała się w roku 2019. Została napisana we współautorstwie z Anatolem Władysławowiczem Bieljakowem (17.02.1971– : Анатолий Владиславович Беляков), a jej tytuł brzmi „Hyperborea. Spotkanie idei” („Гиперборея. Приключения идеи”) (Беляков, 2019). Jest to praca naukowa, która wychodząc od źródeł starożytnych, dotyka także współczesnych zagadnień geopolitycznych, m.in. miejsca Rosji i Rosjan w Europie. W tym kontekście autorzy podnieśli kwestię stosunku Zachodu do Rosjan, a ściślej: genezy niechęci Zachodu do Rosjan. Podjęli również próbę udzielenia odpowiedzi na pytanie, dlaczego wielu rasistów i nacjonalistów odnosiło się do Hyperborei, obciążając niejako pojęcie „Nadpółnocnych” negatywną konotacją, która sprawia, że zajmowanie się tym problemem bywa niekiedy stygmatyzowane swoistym znamieniem pseudonaukowości. Generalnie prace O. A. Matwiejczewa należą do znaczących osiągnięć naukowych w zakresie dociekań nad kwestią hyperborejską.

\*

W niniejszym artykule poświęconym przedstawieniu genezy idei hyperborejskiego dziedzictwa współczesnej Rosji odwołano się do czterech przykładów: 1) do wy-

<sup>42</sup> МАТВЕЙЧЕВ, О. А. (2017). *Гиперборея и Гиперборейцы в трудах античных учёных. Социально-Гуманитарные Знания* nr 3, s. 291–309; МАТВЕЙЧЕВ, О. А. (2017). Гиперборея как предмет научного интереса в Средневековые и Новое Время. *Социально-Гуманитарные Знания* nr 5, s. 262–279; МАТВЕЙЧЕВ, О. А. (2018). *Гиперборейский вопрос в XIX-XX веках. Научный Ежегодник Института Философии и Права Уральского Отделения Российской Академии Наук* nr 18/3, s. 67–85; МАТВЕЙЧЕВ, О. А. (2021). *Новейшие зарубежные исследования о Гиперборее (2010-2020 гг.). Вестник Тверского Государственного Университета, Серия: Философия* nr 56/2, s. 189–199.

branych obrazów Wsiewołoda B. Iwanowa; 2) do pseudonaukowych książek Walerego N. Demina; 3) do pracy Aleksandra G. Dugina; 4) do naukowych rozpraw Olega A. Matwiejczewa. Dziedzictwo to zajmuje relatywnie ważne miejsce we współczesnej kulturze rosyjskiej, stąd jest ono obecne zarówno w malarstwie, jak i w literaturze. Przedstawione wyżej analizy można podsumować w sposób następujący: u podstaw współczesnego, rosyjskiego spojrzenia na Hyperboreę leżą: starożytna tradycja literacka Greków i Rzymian, biblijna koncepcja tak zwanej świętej Północy, kartografia średniowieczna i renesansowa oraz ideologia hierarchii mocarstw europejskich, którą wypracowano w XVII wieku. Do powstania tej ideologii przyczynili się najbardziej dwaj uczeni: Niemiec F. Clüver i Szwed O. Rudbeck Starszy. W tym ducie rolę pierwszoplanową należy przyznać profesorowi uniwersytetu w Uppsali. To bowiem O. Rudbeck pokazał, jak używać argumentów literackich, geograficzno-historycznych, geopolitycznych, religijnych, językoznawczych oraz danych zaczerpniętych z rodzimego folkloru po to, aby zbudować szwedzką ideologię mocarstwową. W późniejszym okresie dodano argumenty historio- i teozoficzne, gnostyckie i ezoteryczne, tworząc pseudonaukowy system. Ideologia skonstruowana w oparciu o te argumenty znalazła szczególnie przyjazny grunt w prawosławnej i postkomunistycznej Rosji. Z czasem źródła antyczne usunięto w cień, a dokonania O. Rudbecka Starszego pominięto całkowitym milczeniem. W. N. Demin i A. G. Dugin nie musieli zdawać sobie nawet sprawy z roli, jaką Szwed odegrał w genezie prezentowanych przez nich koncepcji. Jednak wskazując na genetyczno-historyczne fundamenty idei o hyperborejskim dziedzictwie współczesnej Rosji, nie należy zapominać o prekursorskiej roli szwedzkiego profesora z Uppsali.

## **Bibliografia**

### Źródła

- Aeschylus. (1914). *Choephoroe*. Berolini, Weidmann.
- Apollonius Rhodius. (1912). *Argonautica*. Longmans – Green.
- D'ailly, P. (1930). *Ymago mundi*, t. 1-3. *Texte latin et traduction française*. Maisoneuve.
- Herodotus. (1886). *Historiae*. Freytag.
- Nicephorus, G. (1865). *Byzantina historia. Corpus Scriptorum Historiae Byzantinae* [40]. Bonnae, Weber, 1829-1855 (= *Patrologia Graeca*, t. 148, szp. 120A-1450D; tamże, t. 149, szp. 9A-501B).
- Pindarus. (1968). *The Odes including the principal Fragments, with an introduction and an English translation by Sandys, J. The Loeb Classical Library* 56, 2<sup>nd</sup>. Harvard University Press.
- Plinius. (1906). *Naturalis historia*. vol. 1. Teubner.
- Pomponius, M. (1880). *De chorographia libri tres*. Teubner.
- Bacon, R. (1897). *The Opus Majus* IV. Clarendon.
- Solinus. (1864). *Collectanea rerum memorabilium*. Parthey.
- Strabo. (1877). *Geographica*, vol. I-III. Teubner.
- Vergilius. (1859). *Opera*, vol. I. *Bucolica et Georgica*. Teubner.

### Opracowania

- Anttila, T. (2014). The Power of Antiquity. The Hyperborean research tradition in early modern Swedish research on national antiquity. *Acta Universitatis Ouluensis B Humaniora* 125. University of Oulu.
- Bailly, J. S. (1779). *Lettres sur l'Atlantide de Platon et sur l'ancienne histoire de l'Asie*. Elmsly – Debure.
- Беляков, А. В., Матвейчев, О. А. (2019). Гиперборея. Приключения идеи. Книжный мир.
- Bouillet, M.-N. (1826). *Hyperboréens*. W: tenże. *Dictionnaire classique de l'antiquité sacrée et profane* t. 1. Librairie Classique Élémentaire.
- Von den Brincken, A.-D. (2008). Studien zur Universalkartographie des Mittelalters. *Veröffentlichungen des Max-Planck-Instituts für Geschichte* 229. Göttingen, Vandenhoech & Ruprecht.
- Cluverius, Ph. (1616). *Germaniae antiquae liber primus, quo situs universae Germaniae, & origo moresque Germanorum describuntur*. Elzevirius.
- Дёмин, В. Н. (2000). Загадки русского Севера. Вече.
- Дёмин, В. Н. (2002). Русь гиперборейская. Вече.
- Дёмин, В. Н. (2003). Гиперборея. Исторические корни русского народа. Гранд-Фаир.
- Дёмин, В. Н. (2006). Северная прародина Руси. Вече.
- Дёмин, В. Н. (2006). Тайны Евразии. Вече.
- Дёмин, В. Н. (2007). Гиперборейские тайны Руси. Вече.
- Дёмин, В. Н. (2007). Русь нордическая. Вече.
- Дёмин, В. Н. (2007). Тайник русского Севера. Вече.
- Дёмин, В. Н. (2010). Уральская Гиперборея. Вече
- Дёмин, А. Г. (1993). Гиперборейская теория. Вече.
- Дёмин, А. Г. (2008). Знаки великого норда. Гиперборейская теория. Вече.
- Edelstein, D. (2006). Hyperborean Atlantis: Jean-Sylvain Bailly, Madame Blavatsky, and the Nazi Myth. *Studies in Eighteenth Century Culture* nr 35.
- Ekman, E. (1962). Gothic Patriotism and Olof Rudbeck. *Journal of Modern History* nr 34/1.
- Eriksson, G. (1994). The Atlantic Vision: Olaus Rudbeck and Baroque Science. *Uppsala Studies in the History of Science* 19. Science History Publications.
- Fréret, N. (1753). Sur la situation du pays des Hyperboréens. W: Histoire de l'Académie Royale des Inscriptions et Belles Lettres, t. 18. *L'Imprimerie Royale*.
- Gagné, R. (2021). Cosmography and the Idea of Hyperborea in Ancient Greece. A Philology of Worlds. *Cambridge Classical Studies*. Cambridge University Press.
- Grelot, P. (1958). La géographie mythique d'Hénoch et ses sources orientales. *Revue Biblique* nr 65.
- Karczewski, K. (2017). *Tradycja, imperium, geopolityka: euroazjatyzm w ujęciu Aleksandra Dugina jako alternatywa wobec liberalizmu oraz demokracji liberalnej*. Wydawnictwo Adama Marszałka.
- Kish, G. (1965). The Cosmographic Heart, Cordiform Maps of the 16<sup>th</sup> Century, *Imago Mundi* nr 19.

- Kochanek, P. (2004). Die Vorstellung vom Norden und der Eurozentrismus. Eine Auswertung der patristischen und mittelalterlichen Literatur. *Veröffentlichungen des Instituts für Europäische Geschichte Mainz*.
- Kochanek, P. (2005). *Gdzie leży Raj? Biblia a średniowieczny obraz świata*. W: Iwaszkiewicz-Wronikowska, B., Próchniak, D. (red.). *Sympozja kazimierskie*, t. 5: Miejsca święte w epoce późnego antyku. *Prace Wydziału Historyczno-Filologicznego TN KUL* 121. Towarzystwo Naukowe KUL.
- Kochanek, P. (2019). Four Rivers of Eden (Gen 2, 10-14) in Greek and Latin Patristic Literature. Geographical Aspect. W: Turlej, S., Stachura, M., Kołoczek, B. J., Izdebski, A. (ed.). *Byzantina et Slavica. Studies in Honour of Professor Maciej Salamon. Historia Iagellonica*.
- Kochanek, P. (2021). Gog – eschatologiczny i realny wróg z Północy w literaturze patrystycznej i średniowiecznej. *Vox Patrum* nr 79.
- Kochanek, P. (2022). Ślady biblijnej, świętej Północy i antycznej Hyperborei w literaturze patrystycznej i średniowiecznej. *Vox Patrum* nr 81.
- Kochanek, P. (2023). Homo hyperboreus – szwedzka próba zakwestionowania oryginalności dorobku intelektualnego starożytnych Greków w XVII wieku. *Facta Simonidis* nr 16/2.
- Kochanek, P. (2023). Hyperborea w wybranych pismach nowożytnych uczonych francuskich – Aspekt geograficzny w kontekście rosyjskim. *Heteroglossia* nr 14.
- Kochanek, P. (2023). *Hyperborejczycy w historii historiografii Europy Północno-Zachodniej i Skandynawii między końcem XVI a początkiem XX wieku*. Wydawnictwo KUL.
- Kochanek, P. (2023). Hyperborejczycy w mocarstwowej ideologii niemieckiej w XVII, XVIII i XIX wieku. *Heteroglossia* nr 15.
- Kochanek, P. (2024). „Wyspa Hyperborejczyków” Hekatajosa z Abdery – najważniejsze propozycje jej identyfikacji między XVI a XX wiekiem. *Teka Komisji Historycznej TN KUL* nr 6(21).
- Koehler, L., Baumgartner, W. (ed.). (1958). *Lexicon in Veteris Testamenti libros*. Brill.
- Матвейчев, О. А. (2017). Аристей Прокооннеский – духовидец, свидетель Гипербореи. *Социально-Гуманитарные Знания* nr 4.
- Матвейчев, О. А. (2017). Гиперборея и Гипербореицы в трудах античных учёных. *Социально-Гуманитарные Знания* nr 3.
- Матвейчев, О. А. (2017). Гиперборея как предмет научного интереса в Средневековые и Новое Время. *Социально-Гуманитарные Знания* nr 5.
- Матвейчев, О. А. (2018). Гипербореицкий вопрос в XIX-XX веках. *Научный Ежегодник Института Философии и Права Уральского Отделения Российской Академии Наук* nr 18/3.
- Матвейчев, О. А. (2021). Новейшие зарубежные исследования о Гиперборее (2010-2020 гг.). *Вестник Тверского Государственного Университета, Серия: Философия* nr 56/2.
- Матвейчев, О. А. (2022). К этимологии термина „Гиперборея”. *Вестник Тверского Государственного Университета, Серия: Философия* nr 60/2.
- Матвейчев, О. А. (2022). Гипербореицкая топонимика на древних картах. *Логос* nr 32/6 (151).
- Mercator, G. (1595). *Atlas sive Cosmographicae meditationes de fabrica mundi et fabricati figura*. Mercator – Busius.

- Mercator, G. (1623). *Atlas sive Cosmographicae meditationes de fabrica mundi et fabricati figura. Denuò aucta editio quinta.*
- Nordström, J. (1934). *De yverbornes ö. Sextonhundratalsstudier.* Bonnier.
- Ortelius, A. (1624). *Theatri orbis terrarum Parergon; sive veteris geographiae tabulae, commentariis geographicis et historicis illustratae.* Editio novissima, cura et studio Balthasaris Moreti. Ex officina Plantiniana.
- Pelletier, M. (1995). The Cordiform World Maps by Oronce Finé. *Cartographica Helvetica* nr 12.
- Pelloutier, S. (1740). *Histoire des Celtes, et particulièrement des Gaulois et des Germains, depuis les tems fabuleux jusqu'à la prise de Rome par les Gaulois.*
- Roling, B. (2016). *Akademischer Hyperboreer-Kult: Rudbeckianische Disputationen zwischen Netzwerkbildung und nationaler Überhöhung.* W: Gindhart, M., Marti, H., Seidel, R. (red.). *Frühneuzeitliche Disputationen: Polyvalente Produktionsapparate gelehrten Wissens.* Böhlau.
- Roling, B. (2020). Odins Imperium: Der Rudbeckianismus als Paradigma an den skandinavischen Universitäten (1680-1860), 1-2. Bd. *Mittellateinische Studien und Texte* 54/1-2. Brill.
- Rudbeckius, O. (1679). *Atländ eller Manheim dedan Japhety afkomne / Atlantica sive Manheim, vera Japheti posterorum sedes et patria* [vol. 1], Editio secunda multis in locis emendata & aucta.
- Schmidt-Voges, J. (2004). De antiqua claritate et clara antiquitate Gothorum: Gotizismus als Identitätsmodell im frühneuzeitlichen Schweden. *Imago Borealis* 4. Lang.
- Von See, K. (2006). Nord-Glaube und Atlantis-Sehnsucht. W: Von See, K. *Ideologie und Philologie. Aufsätze zur Kultur- und Wissenschaftsgeschichte. Frankfurter Beiträge zur Germanistik* 44.
- Składanowski, M. (2019). Cywilizacja rosyjska według Aleksandra Dugina: studia historyczno-antropologiczne. *Źródła i Monografie* 492. Towarzystwo Naukowe KUL.
- Składanowski, M. (2022). *Bezpieczeństwo narodowe Rosji w neoeuroazjatyzmie Aleksandra Dugina na tle współczesnej rosyjskiej debaty politycznej i akademickiej.* Difin.
- Svenbro, J. (1980). L'Idéologie «gothisante» et l'«Atlantica» d'Olof Rudbeck: Le mythe platonicien et l'Atlantide au service de l'Empire suédois du XVII<sup>e</sup> siècle. *Quaderni di Storia* nr 11.
- Svennung, J. (1967). Zur Geschichte des Gothicismus. *Acta Societatis Litterarum Humaniorum Regiae Upsaliensis* 44/2B. Almqvist & Wiksell.
- Vidal-Naquet, P. (1992). Atlantis and the Nations, przeł. Lloyd, J. *Critical Inquiry* nr 18.
- Zaczkowska, A. (2009). Wpływ neopogan na kulturę popularną w Rosji. Nurty neopogańskie w sztukach plastycznych. *Państwo i Społeczeństwo* nr 9/4.
- Zaczkowska, A. (2016). Cienie aryjskich przodków. Mitologia polityczna w Rosji. *Biblioteka Przeglądu Rusycystycznego* 19. Śląsk.

### Netografia

- Septentrionalium Terrarum descriptio. Per Gerardum Mercatorem Cum Privilegio. (b.d.).  
Pobrane 20 czerwca 2022 z [https://archive.org/details/dr\\_septentrionalium-terrarum-descriptio-per-gerardum-mercatorum-cum-privilegi-10534039](https://archive.org/details/dr_septentrionalium-terrarum-descriptio-per-gerardum-mercatorum-cum-privilegi-10534039)
- (b.d.). Pobrane 20 czerwca 2022 z [https://archive.org/details/gerardus\\_mercator00merc\\_966/page/n41/mode/2up](https://archive.org/details/gerardus_mercator00merc_966/page/n41/mode/2up)
- Johannes Ruysch. (b.d.). W: Wikipedia. Pobrane 26 lipca 2022 z [https://de.wikipedia.org/wiki/Johannes\\_Ruysch](https://de.wikipedia.org/wiki/Johannes_Ruysch)

---

Mercator 1569 world map. (b.d.). W: Wikipedia. Pobrane 20 lipca 2022 z [https://en.wikipedia.org/wiki/Mercator\\_1569\\_world\\_map](https://en.wikipedia.org/wiki/Mercator_1569_world_map)

Oronce Fine. (b.d.). W: Wikipedia. Pobrane 28 lipca 2022 z [https://fr.wikipedia.org/wiki/Oronce\\_Fine](https://fr.wikipedia.org/wiki/Oronce_Fine)

Художник Всеволод Иванов «Ведическая Русь», часть 2. (b.d.). Pobrane 2 lutego 2023 z <https://hist-etnol.livejournal.com/1572424.html>

(b.d.) Pobrane 8 sierpnia 2022 z <https://www.rare-atlases.com/atlases/17th-century-atlases/1624-ancient-atlas-parergon-by-abraham-ortelius>

Theatri orbis terrarum parergon; sive veteris geographiae tabulae. (b.d.). Pobrane 8 sierpnia 2022 z <https://zbc.ksiaznica.szczecin.pl/dlibra/docmetadata?showContent=true&id=24228>

### **Selected aspects of the idea of the Hyperborean heritage of modern Russia in the genetic and historical perspective**

**Abstract:** In this article, devoted to presenting the genesis of the idea of the Hyperborean heritage of contemporary Russia, four examples are referred to: 1) selected paintings by Vsevolod B. Ivanov; 2) to the pseudo-scientific books of Valery N. Demin and to the work of Alexander G. Dugin; 3) and to the scientific dissertations of Oleg A. Matwiejczew. This heritage occupies a relatively important place in contemporary Russian culture, hence it is present in both painting and literature. The analyzes presented above can be summarized as follows: at the basis of the modern Russian view of Hyperborea lies the ancient literary tradition of the Greeks and Romans; the biblical concept of the so-called holy North; medieval and renaissance cartography; and the ideology of the hierarchy of European powers developed in the 17<sup>th</sup> century. Two scholars contributed most to the creation of this ideology: the German Philipp Clüver and the Swede Olaus Rudbeck the Elder. In this duo, the leading role should be given to a professor at Uppsala University. It was O. Rudbeck who showed how to use literary, geographical-historical, geopolitical, religious and linguistic arguments as well as data taken from native folklore in order to build a Swedish superpower ideology. Later, historical and theosophical, gnostic and esoteric arguments were added, creating a pseudoscientific system. An ideology constructed on the basis of these arguments found particularly friendly ground in Orthodox and post-communist Russia. Over time, the ancient sources were pushed into the shadows, and the achievements of O. Rudbeck the Elder were passed over in complete silence. W.N. Demina and A.G. Dugin did not even have to be aware of the role that the Swede played in the genesis of the concepts they presented. However, pointing to the genetic and historical foundations of the idea of the Hyperborean heritage of modern Russia, one should not forget about the pioneering role of the Swedish professor from Uppsala.

**Keywords:** Hyperboreans, Russia, Vsevolod B. Ivanov, Valery N. Demin, Aleksandr G. Dugin, Oleg A. Matveychev