

Patryk Banasiak

Domniemane wczesnośredniowieczne grodzisko w Bydgoszczy-Czersku Polskim w świetle najnowszych badań archeologicznych

słowa kluczowe: wczesne średniowiecze, gród, Czersko Polskie, archeologia, Bydgoszcz

Wprowadzenie

„Jednym z najbardziej niecierpiących zwłoki zadań naukowych jest badanie grodzisk”¹. Teza stawiana w okresie międzywojennym przez Władysława Kowalenkę jest nadal aktualna, mimo znacznego postępu w badaniach wczesnośredniowiecznych grodzisk w Polsce. Wynika to m.in. z postępu metodyki i teorii poznawczej w archeologii, pozwalających na reinterpretacje funkcji wielu stanowisk. Mając na uwadze znaczenie badań grodzisk, od dziesięcioleci prowadzone są intensywne prace archeologiczne na tego typu obiektach. W ten wielki projekt badawczy włączył się także autor niniejszego artykułu, który wraz z mgr. Wojciechem Milkiem przeprowadził badania weryfikacyjne domniemanego grodziska wczesnośredniowiecznego w Bydgoszczy-Czersku Polskim (woj. kujawsko-pomorskie). Były to pierwsze regularne prace badawcze w tym miejscu, których głównym celem było zweryfikowanie stanowiska datowanego na wczesne średniowiecze.

Prace archeologiczne były prowadzone we wrześniu i październiku 2019 r. na podstawie zgody Kujawsko-Pomorskiego Wojewódzkiego Konserwatora Zabytków na prowadzenie badań archeologicznych w rejonie ul. Hutniczej w Bydgoszczy². Badania weryfikacyjne realizowane były na terenie trzech działek geodezyjnych (1/2, 39 w obrębie 271 i na działce 29 w obrębie 270) o łącznej powierzchni ok. 20 ha. Podkreślenia wymaga jednak fakt, że znaczna część tego obszaru nie

¹ W. Kowalenko, *Grody i osadnictwo grodowe Wielkopolski wczesnohistorycznej (od VII do XII wieku)*, Poznań 1938, s. 1.

² Zgoda nr ZAR/258/2019 wydana dnia 3 sierpnia 2019 r.

nadawała się do prowadzenia prospekcji terenowej ze względu na stopień przeobrażenia terenu, zalesienie bądź znajdującą się tam zabudowę (fot.). Głównym celem prowadzonych prac była próba określenia lokalizacji i zasięgu wczesno-



Widok ogólny obszaru badań na wschód od ul. Hutniczej (fot. P. Banasiak)

średniowiecznego cmentarzyska (stan. 166) oraz szczegółowego rozpoznania stratygrafii i chronologii terenów przyległych. Badania te miały również pomóc w udzieleniu odpowiedzi, czy w rejonie Bydgoszczy-Czerska Polskiego funkcjonował w okresie wczesnego średniowiecza gród, którego rolą była kontrola przeprawy zlokalizowanej na estuarijnym odcinku Brdy.

Historia i stan badań stanowiska

Rejon ul. Hutniczej w Bydgoszczy-Czersku Polskim podlegał stosunkowo częstym badaniom. Jednakże większość tych prac miała charakter badań powierzchniowych lub przypadkowych znalezisk. Zasięg i skala prowadzonej prospekcji powierzchniowej jest obecnie trudna do rekonstrukcji ze względu na ograniczoną liczbę dostępnych dokumentów z tych badań.

Najstarsze przypadkowe znaleziska z Czerska Polskiego pochodzą z XIX w., jest nim na przykład skarb 105 monet srebrnych i ozdób datowanych na okres wczesnośredniowieczny, odkryty w 1851 r.³ Dzięki zachowanej mapie z lokalizacją miejsca odkrycia skarbu wiadomo jest, że został on zdeponowany na skraju wysoczyzny morenowej naprzeciw dawnego dworu w Czersku Polskim⁴. Kilka lat później w tym samym rejonie został odnaleziony żelazny grot datowany na X-XI w. Został on przekazany w 1883 r. przez inspektora melioracji Sella⁵ do kolekcji Towarzystwa Historycznego w Bydgoszczy (*Historischer Verein zu Bromberg*). Instytucja ta stanowiła początek Muzeum Miejskiego i obecnego

³ G. Wilke, C. Potemski, *Źródła archeologiczne do studiów nad osadnictwem wczesnośredniowiecznym z terenu Bydgoszczy i powiatu bydgoskiego*, „Prace Komisji Historii BTN”, t. 7, Bydgoszcz 1970, s. 18.

⁴ Tamże, s. 16-18.

⁵ Informacja pochodzi z Inwentarza muzealiów Działu Archeologii Muzeum Okręgowego im. L. Wyczółkowskiego w Bydgoszczy (DA MOB), pozycja nr 39.

Muzeum Okręgowego im. L. Wyczółkowskiego w Bydgoszczy. Od początku XX w. Czerskiem Polskim zainteresował się Konrad Kothe. Pierwsze prace terenowe badacz ten przeprowadził w 1905 r. W ich trakcie pozyskano materiał łączony z okresem paleolitu schyłkowego i z mezolitu (m.in. grociki i odlupki krzemienne)⁶. Kolejne prace z ramienia Towarzystwa K. Kothe przeprowadził w tym rejonie w 1909 r. W ich trakcie pozyskano narzędzia i odlupki krzemienne, fragmenty bursztynu, fragmenty szlaki żelaznej i ceramiki neolitycznej, wczesno- i późnośredniowiecznej⁷. Dostępna dokumentacja nie precyzuje miejsca znalezienia wspomnianych przedmiotów. Na uwagę zasługują jedynie wzmianka, że materiały te zostały pozyskane „z wydmy w Czersku Polskim”⁸. W kolejnych latach prospekcja powierzchniowa K. Kothe była kontynuowana. W 1916 r. prace prowadzono prawdopodobnie w tym samym rejonie, co w roku 1905. Po raz kolejny badacz wrócił do Czerska Polskiego w 1918 r. Pozyskano wówczas zespół źródeł sięgający chronologicznie od epoki kamienia po czasy nowożytnie. Dokładniejsza lokalizacja pozyskanych zabytków nie jest możliwa. Dostępna dokumentacja bardzo lakonicznie określa teren badań na obszar „na wzniesieniach” (maj 1918 r.) czy „na wzgórzu w Czersku Polskim” (wrzesień 1918)⁹. Jedynie domniemywać można, że określenia te mogą nawiązywać do ostrej skarpy X terasy w rejonie ul. Hutniczej, która w okresie przedwojennym była nazywana przez lokalną społeczność Wzgórzem Bolesława Krzywoustego. Wybiórczo były publikowane jedynie znaleziska z okresu „pruskiego”, a do literatury przedmiotu włączane były przede wszystkim zabytki związane z kulturami pradziejowymi. Materiały z Czerska Polskiego związane z okresem mezolitu i neolitu prezentowane były na łamach rocznika Towarzystwa (por. Jahrbuch 1886) oraz w pracach Abrahama Lissauera¹⁰ (1887), Martina Schultze¹¹ (1910) i Leona Kozłowskiego¹² (1919). Wraz z zakończeniem wielkiej wojny z lat 1914-1918 i powrotem na mapy Europy niepodległego państwa polskiego działalność badaczy związanych z niemieckim Towarzystwem Historycznym została w znaczny sposób ograniczona. Dużą aktywność w rejonie Bydgoszczy (między innymi w rejonie Czerska Polskiego) zaczęli natomiast wykazywać polscy badacze – z Józefem

⁶ Tamże, pozycja nr 289-295.

⁷ Tamże, pozycja nr 215 i 216.

⁸ Tamże, pozycja nr 216.

⁹ Tamże, pozycja nr 302, 305, 307, 311, 314, 319.

¹⁰ A. Lissauer, *Die Prähistorischen Denkmäler der Provinz Westpreussen und der angrenzenden Gebiete*, Leipzig 1887.

¹¹ M. Schultze, *Bericht über Neu-Eingänge des Jahres 1909 in der Vorgeschichtlichen Sammlung im Museum der Historischen Gesellschaft zu Bromberg*, „Mannus” 1910, t. 2, s. 220-232.

¹² L. Kozłowski, *Wielkopolska w epoce kamiennej*, cz. 1, „Przegląd Archeologiczny” 1919, t. 1, z. 3-4, s. 84-97.

Kostrzewskim na czele. W trakcie tych prac duży nacisk położony został na rozpoznanie stanowisk związanych z kulturami pradziejowymi. Pokłosiem realizowanych w 1931 r. prac terenowych był artykuł J. Kostrzewskiego *Pradzieje Bydgoszczy*, w którym opublikowana została część pozyskanych z Czerska Polskiego zabytków¹³. Jednym z najwcześniejszych opracowań uwzględniających omawiany rejon w strukturach osadniczych wczesnego średniowiecza było dzieło Władysława Kowalenki o osadnictwie grodowym Wielkopolski¹⁴. Badacz ten jako jeden z pierwszych polskich archeologów zwrócił uwagę na możliwość funkcjonowania w Czersku Polskim grodu, po którym śladem miały być zachowane fragmenty muru¹⁵. Kolejne prace terenowe w tym rejonie przypadły na lata okupacji hitlerowskiej. Powrót części badaczy niemieckich do Bydgoszczy pozwolił kontynuować rozpoczęte dwie dekady wcześniej badania. Swoje wcześniejsze prace kontynuował m.in. K. Kothe, który w 1941 r. przeprowadził badania na „powierzchni wydrążonych wzgórz w ich części południowej”. Rezultatem tych prac było pozyskanie fragmentów ceramiki i wiórów krzemienych datowanych od epoki kamienia do wczesnej epoki żelaza¹⁶. Po zakończeniu II wojny światowej stanowisko to nadal było przedmiotem badań naukowych. Już w 1950 r. Witold Hensel w pierwszym tomie swojej monumentalnej serii *Studia i materiały do osadnictwa Wielkopolski wczesnohistorycznej* opisuje część przedwojennych znalezisk z terenu Bydgoszczy – w tym z Czerska Polskiego¹⁷. Zaznaczyć należy, że badacz ten podtrzymuje wcześniejsze sugestie dotyczące funkcjonowania w tym miejscu grodu¹⁸. Pierwsze badania archeologiczne w okresie powojennym realizowane były w 1962 r. pod kierownictwem Michała Kobusiewicza i Czesława Potemskiego. Ich wyniki, jak i wcześniejszych prac terenowych, zostały opublikowane w monografii *Pradziejów Bydgoszczy i powiatu bydgoskiego*¹⁹. Również ta publikacja pomija całkowicie problem osadnictwa wczesnośredniowiecznego w rejonie Czerska Polskiego. Materiały zostały opracowane kilka lat później w ramach jednego z dwóch artykułów stanowiących katalog wczesnośredniowiecznych źródeł archeologicznych z terenu Bydgoszczy i okolic. Publikacja zawiera charakterystykę wszystkich znanych stanowisk z rejonu Czerska Polskiego, które zostały wyszczególnione na bazie prospekcji powierzchniowej i materiałów

¹³ Por. J. Kostrzewski, *Pradzieje Bydgoszczy*, „Przegląd Bydgoski” 1933, t. 1, s. 5-19.

¹⁴ W. Kowalenko, dz. cyt.

¹⁵ Tamże, s. 192.

¹⁶ Informacja pochodzi z Inwentarza muzealiów DA MOB. Pozycja nr 322.

¹⁷ W. Hensel, *Studia i materiały do osadnictwa Wielkopolski wczesnohistorycznej*, t. 1, Poznań 1950, s. 102-103.

¹⁸ Tamże, s. 141.

¹⁹ C. Potemski, *Pradzieje Bydgoszczy i powiatu bydgoskiego*, Bydgoszcz 1963.

archiwalnych²⁰. Jest to jedna z najważniejszych pozycji poruszających omawiany problem. Poza pracami o charakterze katalogowym na bliższą uwagę zasługuje artykuł C. Potemskiego, poruszający kwestie historii badań i zbiorów w powiecie bydgoskim. Stanowi on kompleksowe opracowanie najważniejszych prac badawczych realizowanych na wspomnianym terenie do lat 60. XX w.²¹ Podobne znaczenie ma opracowanie Zenona Gulдона i Jana Powierskiego poruszające problem podziału Kujaw i ziemi dobrzyńskiej w XIII-XIV wieku²². Praca ta podejmuje nie tylko próbę wykreślenia linii podziałów między jednostkami administracyjnymi znanymi z dokumentów historycznych, ale także jest cennym źródłem refleksji historyków na temat rozwoju sieci osadniczej Kujaw. Co istotne, w budowanej przez siebie narracji autorzy wykorzystują także ówczesną wiedzę na temat najważniejszych stanowisk wczesno- i późnośredniowiecznych. Kolejne prace terenowe realizowane w 1984 r. miały charakter wyłącznie weryfikacyjny. Przeprowadzone w rejonie Czerska Polskiego badania powierzchniowe (w ramach projektu AZP) umożliwiły określenie wstępnej chronologii i zasięgu stanowisk. W pracach tych uczestniczyli Jerzy Zegarliński, Maria Kryger i Jacek Woźny²³. Również w latach kolejnych odkrywano pojedyncze zabytki łączone z osadnictwem pradziejowym²⁴. Pod koniec XX i w początkach XXI wieku stanowisko to było uwzględniane w szeregu prac. Wspomnieć należy chociażby artykuł Elżbiety Dygaszewicz nad stanem badań nad wczesnym średniowieczem Wysoczyzny Świeckiej, gdzie stanowisko to jest wpisane w szerszy problem rozpoznania archeologicznego międzyrzecza Brdy i Wisły²⁵. Jedną z najważniejszych pozycji dotyczącej historii Bydgoszczy jest monografia opracowana pod redakcją Mariana Biskupa²⁶. Również w niej uwzględnione zostały wyniki prac archeologicznych prowadzonych w Czersku Polskim. Co istotne, w pracy tej poza wymienieniem znalezisk charakterystycznych dla danej kultury lub okresu

²⁰ G. Wilke, C. Potemski, dz. cyt., s. 16-20.

²¹ C. Potemski, *Problematyka badań archeologicznych w powiecie bydgoskim*, „Prace Komisji Historii BTN” 1963, t. 1, s. 5-28.

²² Z. Guldon, J. Powierski, *Podział administracyjny Kujaw i ziemi dobrzyńskiej w XIII-XIV wieku*, Warszawa-Poznań 1974.

²³ J. Zegarliński, *Sprawozdanie z powierzchniowych badań weryfikacyjnych nowoodkrytych stanowisk archeologicznych w Bydgoszczy-Czersku Polskim*, maszynopis w archiwum Działu Archeologii Muzeum Okręgowego im. L. Wyczółkowskiego w Bydgoszczy, Bydgoszcz 1984.

²⁴ O przedmiotach znalezionych przez J. Woźnego w 1987 r., datowanych m.in. na okres neolitu, wspomina inwentarz muzealiów DA MOB. Pozycja nr 4006.

²⁵ E. Dygaszewicz, *Stan badań nad wczesnym średniowieczem Wysoczyzny Świeckiej*, [w:] *Studia i potrzeby badań nad wczesnym średniowieczem w Polsce. Materiały z konferencji – Poznań 14-16 grudnia 1987 r.*, pod red. Z. Kurnatowskiej, Poznań 1990, s. 97-103.

²⁶ *Historia Bydgoszczy, t. 1 do 1920 r.*, pod red. M. Biskupa, Warszawa-Poznań 1991.

podjęto również próbę ich interpretacji. Dużo uwagi poświęca się także kwestii osadnictwa wczesnośredniowiecznego. Odpowiedzialny za opracowanie materiałów archeologicznych do *Historii Bydgoszczy* Gerard Wilke jednoznacznie wskazuje na brak dowodów archeologicznych na funkcjonowanie w tym miejscu grodu wczesnośredniowiecznego²⁷. W kolejnych latach stanowisko to jest wspomiane przez Jadwigę Chudziakową²⁸, E. Dygaszewicz²⁹ czy Lecha Łbika³⁰. Na szczególną uwagę zasługuje ostatnia z wymienionych prac, która porusza problem średniowiecznych brodów i przepraw na dolnej Brdzie, w tym w rejonie Brdujścia i Czerska Polskiego. Analizując tę problematykę, autor dokonuje również opisu osadnictwa tego obszaru oraz wpisuje je w szerszy kontekst zależności gospodarczych i politycznych. Jednoznacznie wskazuje także na ściśle powiązanie osady w Czersku Polskim z grodem w Wyszogrodzie, co więcej, wskazuje na jej ważną rolę w systemie komunikacji, a tym samym na ważną funkcję gospodarczą i militarną. O dużym znaczeniu przeprawy w tym rejonie wspomina również Wojciech Chudziak w monografii województwa kujawsko-pomorskiego³¹. Ostatnio problem funkcjonowania grodu w Czersku Polskim poruszony został w katalogu obejmującym wczesnośredniowieczne grodziska powiatu bydgoskiego³². Autorzy tego opracowania uznają, że stanowisko to jest niedostatecznie udokumentowane, aby uwzględnić je jako grodzisko³³.

²⁷ G. Wilke, *Pradzieje i wczesne średniowiecze w świetle źródeł archeologicznych (do początków XII wieku)*, [w:] *Historia Bydgoszczy*, dz. cyt., s. 66.

²⁸ J. Chudziakowa, *Zarys problematyki badań archeologicznych w Bydgoszczy*, „Komunikaty Archeologiczne” 1994, t. 6, s. 7-14.

²⁹ E. Dygaszewicz, *Ze studiów nad zasiedleniem mezoregionu bydgoskiego w pradziejach i czasach historycznych w świetle dotychczasowych badań*, „Komunikaty Archeologiczne” 1994, t. 6, s. 17-39.

³⁰ L. Łbik, *Średniowieczne brody i przeprawy na dolnej Brdzie w okolicy Bydgoszczy*, „Kronika Bydgoska” 1998, t. 19, s. 131-145; pojedyncze wzmianki o stanowisku, w kontekście lokalacji Fordonu wspominają również: Z. Zyglewski, *Fordon przedrozbiorowy*, [w:] *Dzieje Fordonu i okolic*, pod red. Z. Biegańskiego, Bydgoszcz 1997, s. 19-48; Adam Kosecki, *Miasta kujawskie w średniowieczu: lokacje, ustrój i samorząd miejski*, Kraków 2018. Rejon ten uwzględnił również Jacek Woźny w swoim opracowaniu pradziejów Bydgoszczy i okolic, J. Woźny, *Archeologiczne skarby pradziejów Bydgoszczy od paleolitu do początków średniowiecza*, Toruń 2003.

³¹ W. Chudziak, *Archeologia wczesnego średniowiecza, Dzieje regionu kujawsko-pomorskiego*, pod red. A. Radziwińskiego, Toruń 2017, s. 151-152; o funkcjonującej w Czersku Polskim przeprawie wspomina również Ryszard Kabaciński w tekście *Bydgoszcz średniowieczna*, [w:] *Bydgoszcz. Zarys dziejów*, pod red. R. Kabacińskiego, Bydgoszcz 1980, s. 23.

³² *Wczesnośredniowieczne grodziska w Polsce, t. 1 powiat bydgoski*, pod red. W. Chudziaka, J. Bojarskiego, Wrocław 2019.

³³ *Zagadnienia wstępne. Wczesnośredniowieczne grodziska w Polsce*, dz. cyt., s. 16.

Wyniki badań archeologicznych realizowanych w 2019 r.

Prace terenowe składały się z trzech etapów: wykonania badań powierzchniowych, wykonania odwiertów geologiczno-archeologicznych oraz wyznaczenia i eksploracji wykopów sondażowych. Prospekcja powierzchniowa została wykonana przez ekipę badawczą, w skład której wchodziłi studenci i doktoranci Instytutu Archeologii UMK w Toruniu. Penetracji podlegało ok. 6,5 ha (Ryc. 1, 2). W rezultacie przeprowadzonych prac powierzchniowych nie zarejestrowano ruchomego materiału źródłowego³⁴. Większość odnajdywanych przedmiotów stanowiła

współczesne odpadki budowlane i śmieci. Brak materiału źródłowego na powierzchni stanowiska tłumaczyć można występowaniem gęstych traw oraz licznych krzewów utrudniających obserwacje. Nie bez znaczenia jest również problem zaśmiecenia obszaru badań, zwłaszcza rejonu działek 1/2 oraz 39³⁵.

Negatywne wyniki prospekcji powierzchniowej skłoniły badaczy do serii odwiertów archeologiczno-geologicznych. Zostały one wykonane przy użyciu wiertła ręcznego segmentowego z puszką zbierającą o średnicy 6 cm i długości 20 cm.

³⁴ P. Banasiak, W. Milek, *Bydgoszcz – Czersko Polskie, pow. Bydgoszcz, stanowisko 166. Sprawozdanie z weryfikacyjnych badań archeologicznych przeprowadzonych w 2019 r. w rejonie ul. Hutniczej*, maszynopis w archiwum Instytutu Archeologii UMK w Toruniu, Toruń 2019, s. 8.

³⁵ Tamże.



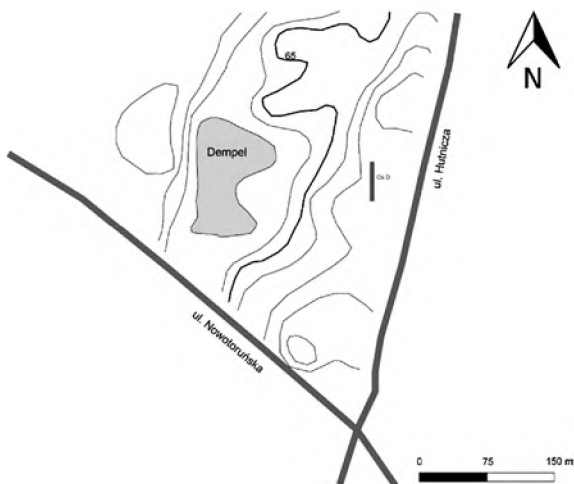
Ryc. 1. Obszar objęty badaniami powierzchniowymi (działki 1/2 i 29) (oprac. P. Banasiak)



Ryc. 2. Obszar objęty badaniami powierzchniowymi (działka 39) (oprac. P. Banasiak)



Ryc. 3. Lokalizacja odwiertów geologiczno-archeologicznych (oprac. P. Banasiak)



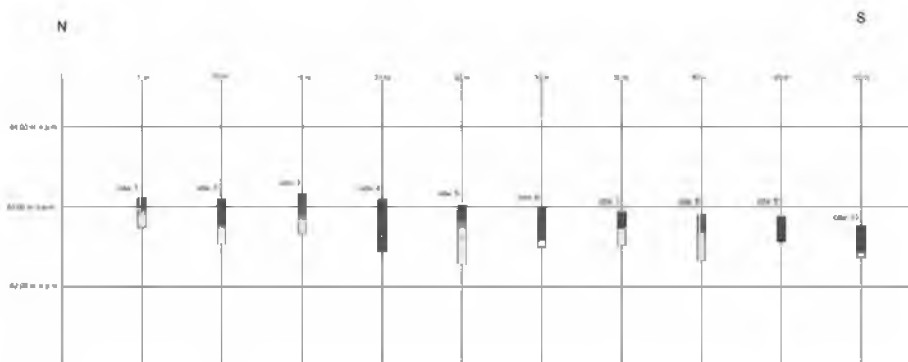
Ryc. 4. Lokalizacja odwiertów geologiczno-archeologicznych (oprac. P. Banasiak)

Serie odwiertów archeologiczno-geologicznych poprowadzono wzdłuż czterech osi: A (N-S), B (N-S), C (W-E), D (N-S) (Ryc. 3, 4). Trzy z nich (A-C) wytyczone zostały na działkach na wschód od ul. Hutniczej. Ich zadaniem było uchwycenie stratygrafii skraju *plateau* terasy oraz jego kulminacji. Odwierty wykonywano tam co 5 m. W wyniku znacznego przekształcenia terenu w ostatnich dziesięcioleciach koniecznością było dostosowanie poprowadzonych osi do warunków terenowych (rozdzielenie osi A-B). Seria odwiertów tworzących oś D zlokalizowana była na działce 29 – na zachód od ul. Hutniczej. Ze względu na wielkość tej działki odległość między odwiertami zwiększono do 10 m. Łącznie w ramach wszystkich osi wykonano 31 odwiertów geologiczno-archeologicznych.

Oś A

Seria ta składa się z 10 odwiertów archeologiczno-geologicznych (nr 1-10), (Ryc. 5). Oś została wyznaczona w północnej części terasy, na wschód od ul. Hutniczej. W wyniku prowadzonych prac nie udało się zadokumentować nawarstwień kulturowych. Nie pozyskano także ruchomego materiału źródłowego. Stratygrafię tej części terasy tworzył humus oraz calec³⁶.

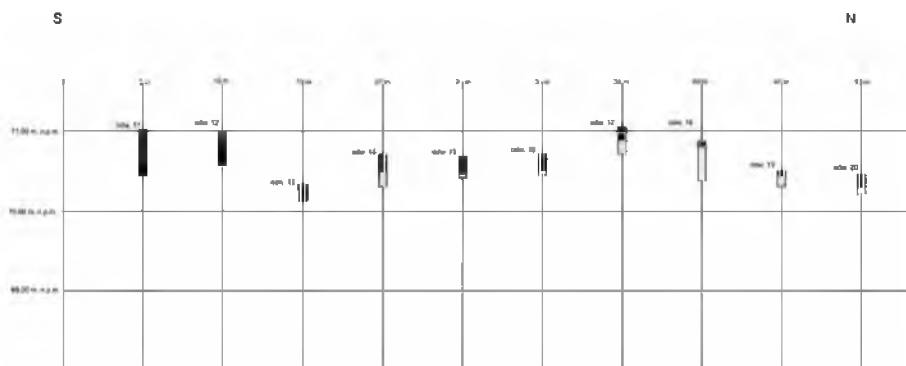
³⁶ Tamże, s. 11.



Ryc. 5. Stratygrafia stanowiska wzdłuż osi A
(rys. M. Freygant-Dzieruk, W. Żulewska; oprac. P. Banasiak)

Oś B

Seria ta składa się z 10 odwiertów archeologiczno-geologicznych (nr 11-20), (Ryc. 6). Oś została zaplanowana w południowej części terasy, na wschód od ul. Hutniczej. W wyniku prowadzonych prac nie udało się zarejestrować nawarstwień kulturowych. Nie pozyskano również ruchomego materiału źródłowego. Stratygrafię tej części terasy tworzył humus, pod którym zadokumentowano całec. W południowej części poprowadzonej osi występowały liczne nawarstwienia zasypiskowe³⁷.

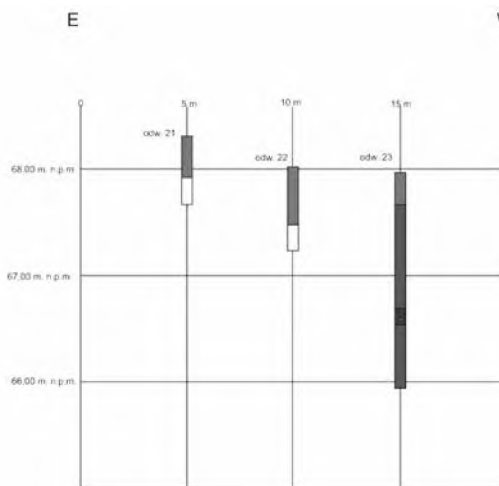


Ryc. 6. Stratygrafia stanowiska wzdłuż osi B
(rys. M. Freygant-Dzieruk, W. Żulewska; oprac. P. Banasiak)

Oś C

Seria zawiera wyłącznie trzy odwierty archeologiczno-geologiczne (nr 21-23), (Ryc. 7). Oś wyznaczono w centralnej partii terasy, na wschód od ul. Hutniczej. W wyniku prowadzonych prac, również i tu nie udało się zadokumentować

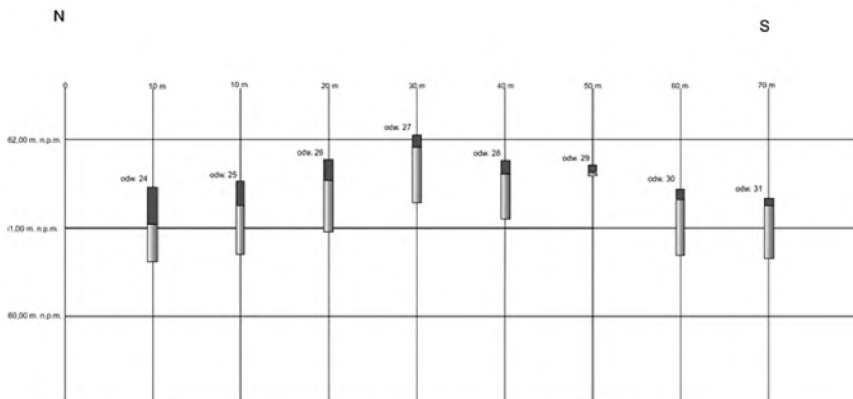
³⁷ Tamże, s. 12.



Ryc. 7. Stratygrafia stanowiska wzdłuż osi C
(rys. M. Freygart-Dzieruk; oprac. P. Banasiak)

Oś D

Na serię składa się osiem odwiertów archeologiczno-geologicznych (nr 24-31), (Ryc. 8). Oś została wyznaczona od skraju lasu w kierunku reliktyw dawnego gospodarstwa, na zachód od ul. Hutniczej. W wyniku prowadzonych prac nie udało się zadokumentować nawarstwień kulturowych. Nie pozyskano także ruchomego materiału źródłowego. Stratyfację tej części terasy tworzył głównie humus oraz calec³⁹.



Ryc. 8. Stratygrafia stanowiska wzdłuż osi D
(rys. P. Banasiak, A. Lewandowska; oprac. P. Banasiak)

³⁸ Tamże, s. 14.

³⁹ Tamże, s. 15.

w nawarstwień kulturowych. Podkreślenia wymaga fakt obecności kości (zwierzęcej?) w odwiercie 23. Stan jej zachowania wskazywałby jednak na stosunkowo krótki czas zalegania. Poza tym artefaktem nie pozyskano z tej serii innego ruchomego materiału źródłowego. Stratyfację tej części terasy tworzył głównie humus oraz calec³⁸.

Wykop badawczy

Ze względu na brak warstw kulturowych w wykonanych odwiertach archeologiczno-geologicznych nie otwarto wykopu badawczego w rejonie prowadzonych wierceń. Również brak ruchomego materiału źródłowego na powierzchni badanego obszaru nie pozwolił wytypować miejsc, których przebadanie metodami wykopaliskowymi rokowałoby pozyskaniem pożytecznych informacji na temat stratygrafii stanowiska. Rejon ul. Hutniczej nie podlegał także prospekcji z użyciem detektora metali. Decyzję tę uzasadnia się dużym zaśmieceniem terenu, skutkującym zaburzeniem sygnału urządzenia⁴⁰.

Grodzisko w Bydgoszczy-Czersku Polskim

– mit czy rzeczywistość?

Lokalna społeczność nazywała wyniesienia w rejonie ul. Hutniczej Wzgórzem Bolesława Krzywoustego. Nazwa ta sugerować miała miejsce, w którym obozował polski władca w czasie wyprawy wojennej przeciwko Pomorzanom. O kampanii tej i oblężeniu Wyszogrodu w 1113 r. pisał Gall Anonim: „Przybywszy na pogranicze Pomorza [...] Bolesław pospieszył z wybranym rycerstwem, pozostawiając resztę wojska, gdyż powziął zamiar, by nagłym napadem zająć gród Wyszegrad [...]. Gdy zaś przybyli nad rzekę, która wpadając do Wisły oddziela ów gród leżący w widłach rzecznych [...] zaczęli szybko jeden przez drugiego przepływać rzekę”⁴¹. Przedstawiony fragment z *Kroniki polskiej* potwierdza lokalną tradycję o obecności w rejonie Czerska Polskiego księcia Bolesława Krzywoustego. Jednakże kronikarz w ogóle nie wspomina o funkcjonującym w tym miejscu grodzie, jak również osadzie czy obozie. Dotyczy to zarówno tymczasowych fortyfikacji związanych z obozowaniem wojsk książęcych, jak również o stałych punktach obronnych Pomorzan. Co istotne, Gall Anonim wspomina, że „grodzianie nie spodziewali się tego [ataku – przyp. autor] i nie ubezpieczyli się”⁴². Stąd też domniemywać można, że Pomorzanie nie zabezpieczyli garnizonem przeprawy w Czersku Polskim. Pierwszą poważniejszą wzmianką źródłową poruszającą kwestię osadnictwa grodowego w rejonie Czerska Polskiego jest przywilej lokacyjny Fordonu z 21 października 1382 r. Ostatnim zagadnieniem poruszonym w tym dokumencie jest przyrzeczenie wystawcy dokumentu, księcia Władysława Opolczyka, o wybudowaniu „pontem in Sirsko cum propugnaculo facere”⁴³.

⁴⁰ Tamże, s. 17.

⁴¹ Gall Anonim, *Kronika polska*, przeł. R. Grodeck, oprac. M. Plezia, Biblioteka Narodowa, nr 59, seria I, Wrocław 1996, księga III, rozdział 26.

⁴² Tamże.

⁴³ A. Kosecki, *Miasta kujawskie...*, s. 194.

Przyrzeczenie to jest różnie interpretowane przez badaczy. Dość ogólnie traktuje ten zwrot G. Wilke, pisząc o wybudowanych w tym miejscu fortyfikacjach, których pozostałościami miałyby być odkryte pod koniec XIX w. relikty muru⁴⁴. Równie lakonicznie na ten temat wypowiadają się Jacek Maciejewski i Zbigniew Zyglewski, którzy wskazują jedynie na umocnienia zadeklarowane przez księcia⁴⁵. Nieco inaczej problem ten ujmuje Adam Kosecki. Interpretuje on ten zapis jako deklarację budowy „obwarowań/osłon”, jednoznacznie wskazując na umocniony przyczółek mostowy⁴⁶. Głos w dyskusji zabrał również L. Łbik, według którego termin *propugnaculo* należy rozumieć jako „solidną budowlę obronną”⁴⁷. Ponadto sugeruje on, że budowa w tym miejscu umocnionego przyczółku jest w pełni uzasadniona, ze względu na znaczne oddalenie ośrodka w Wyszogrodzie/Fordonie, któremu przeprawa podlegała. Co istotne, L. Łbik zwraca także uwagę, że umocnienia te zostały wybudowane i można z nimi łączyć odkryte w 1890 r. relikty murów. Miały one stanowić część kamienno-ceglanej budowli, być może w typie dworu obronnego⁴⁸.

Przedstawione źródła pisane nie pozwalają jednoznacznie wskazać na funkcjonowanie w rejonie Czerska Polskiego warownej osady czy grodu w okresie wczesnego średniowiecza. Nie można jedynie wykluczyć, że od końca XIV w. mogła w tym miejscu stać budowla nawiązująca do późnośredniowiecznych strażnic. Zatem jak należałoby interpretować znane z Czerska Polskiego znaleziska archeologiczne? Z całą pewnością odkryte skarby, militaria i ozdoby mogą świadczyć o dużym znaczeniu komunikacyjnym przeprawy zlokalizowanej w tym miejscu. Jednakże wykonane w 2019 r. badania archeologiczne nie pozwoliły zarejestrować śladów stałego osadnictwa z okresu wczesnego średniowiecza w Czersku Polskim. Brak przedmiotów ruchomych z powierzchni oraz nawarstwień kulturowych w wykonanych odwiertach mocno kontrastuje z wcześniejszymi odkryciami. Czy należy zatem sądzić, że w okresie wczesnego średniowiecza nie mamy do czynienia z trwałym osadnictwem na tym obszarze? Nie można tego wykluczyć, choć podkreślenia wymaga również fakt, że obszar badań cechuje duży stopień przeobrażenia. Wynika to zarówno z intensywnej działalności huty szkła w XIX i XX w., jak i postępującej urbanizacji tego terenu. Działania te wpłynęły na częściową niwelację terenu oraz powstanie wybierzysk, w znaczny sposób zmieniających morfologię terenu. Podkreślić warto, że największe z nich objęły północną

⁴⁴ G. Wilke, dz. cyt., s. 67-68.

⁴⁵ J. Maciejewski, Z. Zyglewski, *Lokacja kujawskiego Wyszogrodu a początki Fordonu*, „Przełęcz Bydgoski” 1996, t. 7, s. 90.

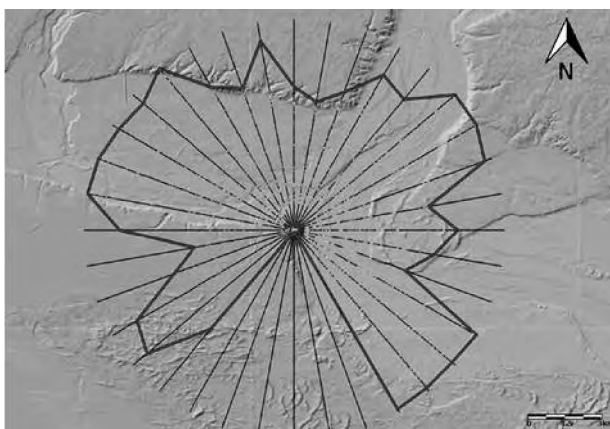
⁴⁶ A. Kosecki, *Miasta kujawskie...*, s. 194.

⁴⁷ L. Łbik, dz. cyt., s. 135.

⁴⁸ Tamże, s. 136.

część położoną najbliżej koryta Brdy oraz środkową część *plateu* terasy, czyli miejsca, gdzie najbardziej prawdopodobna wydaje się lokalizacja grodu. W części wykonanych odwiertów (np. 23) potwierdzono przemieszanie sedymentów tworzących stratygrafię tego obszaru, pozwala to z rezerwą podchodzić do interpretacji wyników badań z 2019 r.

Mit czy rzeczywistość – jak należy traktować kwestie grodu czerskiego? Jednoznacznej odpowiedzi na to pytanie nie da się obecnie udzielić. Jednym z najważniejszych argumentów przemawiającym za funkcjonowaniem w tym miejscu obiektu o charakterze obronnym jest strategiczne znaczenie tego obszaru. Garnizon stacjonujący w ewentualnej osadzie obronnej/grodzie miałby możliwość kontrolowania całej doliny dolnej Brdy oraz fordońskiego zakola Wisły. Przeprowadzona analiza widoczności dla terenu na wschód od ul. Hutniczej pozwala sądzić, że taka lokalizacja grodu miałaby największe uzasadnienie gospodarcze i militarne (Ryc. 9). Kolejnym argumentem przemawiającym za funkcjonowaniem w tym miejscu grodu lub osady obronnej są późnośredniowieczne dokumenty, które mogą wskazywać na wcześniejsze tradycje (może związane z XII lub XIII wiekiem) zabezpieczania szlaków na dolnej Brdzie. Niewątpliwie na negatywną ocenę potencjalnej lokacji grodu w tym miejscu wpływają rezultaty najnowszych badań oraz brak kontekstu depozycji większości wcześniejszych znalezisk. Dlatego też z większą dozą ostrożności należałoby formułować stwierdzenia o silnie ufortyfikowanym punkcie obronnym w rejonie Czerska Polskiego we wczesnym średniowieczu. Nie można jednak wykluczyć, że obszar ten był penetrowany przez garnizon wyszogrodzki, który mógł posiadać na tym terenie punkty obserwacyjne o konstrukcji niezostawiającej śladów uchwytnych archeologicznie (np. strażnice w koronach wysokich drzew). Obecnie dostępne dane, pochodzące z badań realizowanych przez archeologów i historyków, sugerują



Ryc. 9. Mapa widoczności z *plateau X* terasy na bazie Numerycznego Modelu Terenu
(Gruba linia wyznacza obszar potencjalnie widoczny z miejsca, w którym znajduje się obserwator;
źródło: geoportal.gov.pl; oprac. P. Banasiak)

raczej odrzucenie tezy o funkcjonowaniu w tym miejscu grodu wczesnośredniowiecznego. Autor niniejszego artykułu skłania się zatem ku interpretacji zaproponowanej m.in. przez W. Chudziaka i J. Bojarskiego w ostatnio wydanej monografii wczesnośredniowiecznego osadnictwa grodowego na terenie powiatu bydgoskiego⁴⁹. Jednakże podkreślić należy, że potencjalny przyrost nowych danych źródłowych może wpłynąć na zmianę dotychczasowej narracji w tej kwestii. Choć, niestety, znaczne zniszczenie tego obszaru nie daje wielkich nadziei na przyrost nowych archeologicznych materiałów źródłowych.

Podsumowanie

Prowadzone w 2019 r. prace archeologiczne pozwoliły na nowo podjąć refleksję badawczą na temat funkcjonowania wczesnośredniowiecznego grodu w Czersku Polskim. Wyniki zrealizowanych badań terenowych oraz pogłębione studia z zakresu historii i stanu badań pozwalają obecnie odrzucić tezę o funkcjonowaniu w tym miejscu obiektu o charakterze obronnym. Jednocześnie stwierdzenia tego nie należy traktować jako dogmatu, lecz jedynie jako pewne podsumowanie obecnie dostępnych materiałów źródłowych. Ich nowy napływ może sprawić, że prezentowane w niniejszym opracowaniu ujęcie będzie musiało ulec zmianie. Dlatego też konieczna jest stała opieka konserwatorska nad zlokalizowanymi w Czersku Polskim stanowiskami archeologicznymi oraz interdyscyplinarna analiza już pozyskanych materiałów.

BIBLIOGRAFIA

- Gall Anonim, *Kronika polska*, przeł. R. Grodeck, oprac. M. Plezia, Biblioteka Narodowa, nr 59, seria I, Wrocław 1996.
- Banasiak P., Milek W., *Bydgoszcz-Czersko Polskie, pow. Bydgoszcz, stanowisko 166. Sprawozdanie z weryfikacyjnych badań archeologicznych przeprowadzonych w 2019 r. w rejonie ul. Hutniczej*, maszynopis w archiwum Instytutu Archeologii UMK w Toruniu, Toruń.
- Chudziak W., *Archeologia wczesnego średniowiecza, Dzieje regionu kujawsko-pomorskiego*, pod red. A. Radziwińskiego, Toruń 2017, s. 111-191.
- Chudziak W., Bojarski J., *Wczesnośredniowieczne grodziska w Polsce, t. 1 powiat bydgoski*, Wrocław 2019.
- Chudziak W., Bojarski J., *Zagadnienia wstępne, Wczesnośredniowieczne grodziska w Polsce, t. 1 powiat bydgoski*, Wrocław 2019, s. 9-30.
- Chudziakowa J., *Zarys problematyki badań archeologicznych w Bydgoszczy*, „Komunikaty Archeologiczne” 1994, t. 6, s. 7-14.

⁴⁹ *Zagadnienia wstępne*, dz. cyt., s. 16.

- Dygaszewicz E., *Stan badań nad wczesnym średniowieczem Wysoczyzny Świeckiej*, [w:] *Studia i potrzeby badań nad wczesnym średniowieczem w Polsce. Materiały z konferencji – Poznań 14-16 grudnia 1987 r.*, pod red. Z. Kumatowskiej, Poznań 1990, s. 97-103.
- Dygaszewicz E., *Ze studiów nad zasiedleniem mezoregionu bydgoskiego w pradziejach i czasach historycznych w świetle dotychczasowych badań*, „Komunikaty Archeologiczne” 1994, t. 6, s. 17-39.
- Guldon Z., Powierski J., *Podział administracyjny Kujaw i ziemi dobrzyńskiej w XIII-XIV wieku*, Warszawa-Poznań 1974.
- Hensel W., *Studia i materiały do osadnictwa Wielkopolski wczesnohistorycznej*, t. 1, Poznań 1950.
- Historia Bydgoszczy, t. 1 do 1920 r.*, pod red. M. Biskupa, Warszawa-Poznań 1991.
- Kabaciński R., *Bydgoszcz średniowieczna*, [w:] *Bydgoszcz. Zarys dziejów*, pod red. R. Kabacińskiego, Bydgoszcz 1980, s. 20-31.
- Kosecki A., *Miasta kujawskie w średniowieczu: lokacje, ustrój i samorząd miejski*, Kraków 2018.
- Kostrzewski J., *Pradzieje Bydgoszczy*, „Przegląd Bydgoski” 1933, t. 1, s. 5-19.
- Kowalenko W., *Grody i osadnictwo grodowe Wielkopolski wczesnohistorycznej (od VII do XII wieku)*, Poznań 1938.
- Kozłowski L., *Wielkopolska w epoce kamiennej*, cz. 1, „Przegląd Archeologiczny” 1919, t. 1, z. 3-4, s. 84-97.
- Lissauer A., *Die Prähistorischen Denkmäler der Provinz Westpreussen und der angrenzenden Gebiete*, Leipzig 1887.
- Łbik L., *Średniowieczne brody i przeprawy na dolnej Brdzie w okolicy Bydgoszczy*, „Kronika Bydgoska” 1998, t. 19, s. 131-145.
- Maciejewski J., Zyglewski Z., *Lokacja kujawskiego Wyszogrodu a początki Fordonu*, „Przegląd Bydgoski” 1996, t. 7, s. 89-103.
- Potemski C., *Pradzieje Bydgoszczy i powiatu bydgoskiego*, Bydgoszcz 1963.
- Potemski C., *Problematyka badań archeologicznych w powiecie bydgoskim*, „Prace Komisji Historii BTN” 1963, t. 1, s. 5-28.
- Schultze M., *Bericht über Neu-Eingänge des Jahres 1909 in der Vorgeschichtlichen Sammlung im Museum der Historischen Gesellschaft zu Bromberg*, „Mannus” 1910, t. 2, s. 220-232.
- Wilke G., *Pradzieje i wczesne średniowiecze w świetle źródeł archeologicznych (do początków XII wieku)*, [w:] *Historia Bydgoszczy*, t. 1 do 1920 r., Warszawa-Poznań 1991, s. 49-71.
- Wilke G., Potemski C., *Źródła archeologiczne do studiów nad osadnictwem wczesnośredniowiecznym z terenu Bydgoszczy i powiatu bydgoskiego*, „Prace Komisji Historii BTN” 1970, t. 7, s. 5-39.
- Woźny J., *Archeologiczne skarby pradziejów Bydgoszczy od paleolitu do początków średniowiecza*, Toruń 2003.
- Zegarliński J., *Sprawozdanie z powierzchniowych badań weryfikacyjnych nowoodkrytych stanowisk archeologicznych w Bydgoszczy – Czersku Polskim*, maszynopis w archiwum

Działu Archeologii Muzeum Okręgowego im. L. Wyczółkowskiego w Bydgoszczy, Bydgoszcz 1984.

Zyglewski Z. *Fordon przedzoborowy*, [w:] *Dzieje Fordonu i okolic*, pod red. Z. Biegańskiego, Bydgoszcz 1997, s. 19-48.

An alleged Early Medieval fortified settlement in Bydgoszcz-Czersko Polskie in view of the latest archeological research

keywords: Early Middle Ages, fortified settlement, Czersko-Polskie, archeology, Bydgoszcz.

Summary

This article is a summary of archeological works carried out in the area of Hutnicza Street in Bydgoszcz-Czersko Polskie in 2019. Results of field studies are preceded by presentation of the history and status of research on the site. Conclusions coming from archeological studies are completed by an analysis of available written records and analyses made by historians. Information presented in the article should help in determination of existence of a possible fortified settlement in this place during the Early Middle Ages.

Angebliche frühmittelalterliche Burg in Bydgoszcz-Czersko Polskie angesichts der neuesten archäologischen Forschungen

Schlüsselwörter: Frühmittelalter, Burg, Czersko Polskie, Archäologie, Bydgoszcz

Zusammenfassung

Der Artikel stellt eine Zusammenstellung der archäologischen Arbeiten, die im Jahr 2019 im Bereich der Hutnicza-Straße in Bydgoszcz-Czersko Polskie durchgeführt wurden, dar. Den Ergebnissen der Freilandstudien wird eine Präsentation von Geschichte und von dem Stand der Forschungen an der Stelle vorangehen. Schlussfolgerungen aus den archäologischen Studien werden um eine Analyse der verfügbaren schriftlichen Quellen und Abhandlungen der Historiker ergänzt werden. Die dargestellten Informationen sollen bei der Antwortfindung helfen, ob es hier im Frühmittelalter eine Burg gegeben hat.