

Piotr Falkowski

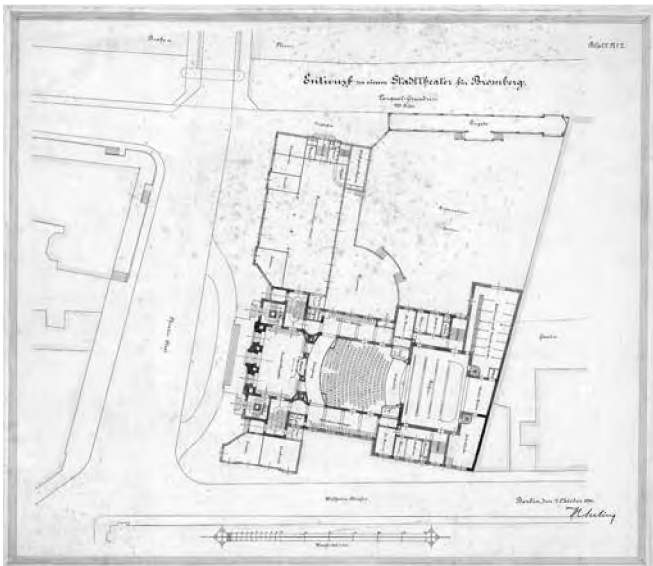
Dokumentacja techniczna miasta Bydgoszczy

słowa kluczowe: Archiwum Państwowe w Bydgoszczy, dokumentacja techniczna, Bydgoszcz, budynki, plany, projekty

Bydgoszcz to miasto o dużym znaczeniu oraz potencjale gospodarczym, leżące przy ujściu Brdy do Wisły. Pozycję miejscowości budowano na przestrzeni wieków. Najintensywniejszy rozwój miasta przypada na okres pruski. Właśnie wtedy miasto stało się jednym wielkim placem budowy. Po 1920 r. władze i społeczeństwo polskie kontynuowały inwestycje w mieście. Do dnia dzisiejszego zachowały się liczne pamiątki rozbudowy miasta, są to oczywiście budynki oraz instalacje miejskie, komunikacyjne. W zasobie Archiwum Państwowego w Bydgoszczy znajduje się wiele źródeł archiwalnych obrazujących historię miasta i jego rozwój. Najważniejszym zespołem archiwalnym dla grodu znad Brdy są *Akta miasta Bydgoszczy*, jak sama nazwa wskazuje, są to archiwalia poświęcone Bydgoszczy. Materiały archiwalne pochodzą z lat 1559-1945 i zostały podzielone chronologicznie na okresy: staropolski, pruski, międzywojenny i okupacji hitlerowskiej. W układzie zespołu wyróżniono kilka rodzajów materiałów archiwalnych: księgi meldunkowe, akta budowlane, dokumentację kartograficzną i techniczną¹.

Celem niniejszego tekstu jest przedstawienie zachowanej bydgoskiej dokumentacji technicznej, która obrazuje rozwój miasta na przestrzeni wieków. W poniższym tekście skupiono się wyłącznie na archiwaliach przechowywanych w zespole *Akta miasta Bydgoszczy*, omówiono jedynie zawartość serii archiwalnej *Dokumentacja techniczna*. Prezentowane archiwalia niejednokrotnie stanowią unikatowe źródła do dziejów danego budynku lub przedstawiają nieistniejące obiekty. Poniższy tekst nie wyczerpuje problematyki dokumentacji technicznej oraz akt budowlanych miasta. W przyszłości należy podjąć się poszerzonych badań źródłoznawczych oraz kancelaryjnych związanych z archiwaliami dotyczącymi budownictwa miejskiego.

¹ Archiwum Państwowe w Bydgoszczy (dalej APB), Akta miasta Bydgoszczy, <https://www.szukajwarchiwach.pl/6/189/0#tabZespol>, (dostęp: 22.08.2020).



1. Plan sytuacyjny nieistniejącego teatru miejskiego z opisem pomieszczeń. (APB, Akta miasta Bydgoszczy – dokumentacja techniczna sygn. 17)

budowlanego czy też inne materiały archiwalne z tego zespołu. Artykuł ma za zadanie przedstawić czytelnikowi, jaka dokumentacja techniczna zachowała się w zespole archiwalnym.

Na początku należy nadmienić, że w *Aktach miasta Bydgoszczy* oprócz wyżej wspomnianej dokumentacji znajdują się akta budowlane oraz akta pozwoleń budowlanych, które dotyczą budownictwa prywatnego i inwestycji miejskich. Powyższe archiwalia są często wykorzystywane przez badaczy. W celu odróżnienia dokumentacji technicznej od akt i pozwoleń budowlanych należy wyjaśnić termin dokumentacja techniczna, przez który rozumiemy „ogół dokumentów w formie planów, rysunków i opisów technicznych, kalk, obliczeń matematycznych,

Do materiałów archiwalnych z tej serii odniosła się Agnieszka Woźniak-Hlebionek w artykule opublikowanym na łamach „Kroniki Bydgoskiej”². Ponadto zgromadzone materiały były wykorzystywane przez lokalnych badaczy³. Należy jednakże zaznaczyć, że dokumentacja techniczna była rzadziej wykorzystywana niż akta nadzoru

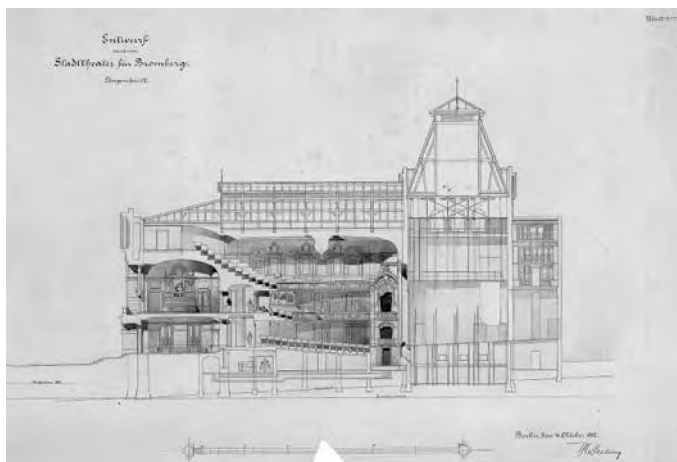
² A. Woźniak-Hlebionek, *Projekty budowlane bydgoskich w zasobie Archiwum Państwowego*, „Kronika Bydgoska” 2006, t. 28, s. 347-357.

³ Przykładowe prace, w których korzystano z dokumentacji technicznej z Akt miasta Bydgoszczy: D. Bręczewska-Kulesza, *Zapomniane piękno bydgoskiego Śródmieścia*, „Kronika Bydgoska” 2008, t. 30, s. 73-88; B. Derkowska-Kostkowska, *Zakłady kąpielowe w XIX i w I połowie XX wieku w Bydgoszczy*, „Kronika Bydgoska” 2008, t. 30, s. 89-110; B. Chojnacka, *Historia i architektura dawnego sierocińca – „Internatu Kresowego” w Bydgoszczy przy ul. K. Chodkiewicza 32*, Materiały do dziejów kultury i sztuki Bydgoszczy i regionu, z. 2, 1997, s. 57-66; K. Bartowski, *Najstarszy kościół szpitalny w Bydgoszczy a klasztor ss. Klarysek – zarys dziejów i problematyki konserwatorskiej*, Materiały do dziejów kultury i sztuki Bydgoszczy i regionu, z. 7, 2002, s. 33-48.

kosztorysów i harmonogramów niezbędnych do realizacji projektowanego obiektu budowlanego, urządzenia technicznego, jakiegoś wyrobu lub procesu technologicznego⁷⁴. Z powyższej definicji wylania się podpowiedź, jaka dokumentacja jest przechowywana w tej serii. Można również zaobserwować jej specyfikę oraz zawartość. Natomiast akta nadzoru oraz pozwolenia budowlane mają formę pozszytów, w których odzwierciedlony jest przebieg sprawy, często do pism załączano dokumentację techniczną, najczęściej były to projekty oraz obliczenia.

W trakcie opracowania archiwalnego *Akt miasta Bydgoszczy* ze względu na odmienny charakter postanowiono wydzielić w osobny zbiór dokumentację techniczną. Właśnie w niej zainteresowany odnajdzie projekty, rysunki związane z inwestycjami miejskimi. Nie można oszacować stanu zachowania, bowiem akta urzędu miasta były kilkakrotnie przenoszone. Najczęściej wykorzystanym materiałem do tworzenia omawianej dokumentacji był papier, część została podklejona płótnem. Kopie wykonano techniką światłokopii na kalce natłuszczonej oraz światłokopii negatywowej. Archiwalia posiadają zróżnicowany format, pochodzą z lat 1850-1950.

Należy w tym miejscu przybliżyć genezę powstania dokumentacji technicznej. Magistrat bydgoski załatwiał sprawy budowlane poprzez odpowiednią deputację lub komisję budowlaną. Deputacja była organem zwierzchnim dla urzędów Budownictwa



2. Przekrój nieistniejącego teatru miejskiego. (APB, Akta miasta Bydgoszczy – dokumentacja techniczna sygn. 17)

Naziemnego i Budownictwa Podziemnego. Dodatkowo była odpowiedzialna za podejmowanie uchwał związanych z budownictwem, przyjmowała, akceptowała i wnioskowała projekty budowlane, prace remontowe, organizowała i rozpatrywała przetargi, zatwierdzała sprawozdania z realizowanych i zakończonych robót. Warto zwrócić uwagę na fakt, że na posiedzeniach deputacji budowlanej zapadały najważniejsze decyzje związane z budownictwem miasta. W trakcie

⁷⁴ *Kancelaria i archiwum zakładowe*, pod red. E. Borodija, Warszawa, 2009, s. 240.

obrad sporządzano protokoły, do których załączano projekty wraz z kosztorysami inwestycji.

Z czasem dokumentacja techniczna zaczęła przybierać bardziej rozbudowane formy. Składała się z założenia projektu wstępnego, technicznego, rysunków roboczych z kosztorysem i instrukcjami. Po wykończeniu i zatwierdzeniu rysunków wykonywano ich kopie. Jedna z kopii trafiała do magistratu.

Początkowo dokumentacja techniczna była przechowywana na strychu starego ratusza, w spichlerzu nad Brdą oraz w biurach urzędu miejskiego i gazowni miejskiej. Po zburzeniu starego ratusza została przeniesiona do nowej siedziby władz miejskich. W trakcie okupacji hitlerowskiej część została spisana i uporządkowana. Ponadto część dokumentacji została w Wojewódzkiej i Miejskiej Bibliotece Publicznej, gdzie utworzono specjalny zbiór. Niemcy część archiwaliów wywieźli do Rzeszy, dopiero w 1947 r. powróciły do Polski. Dokumentację techniczną przekazywano do Archiwum Państwowego w Bydgoszczy w 1960 r. oraz w latach 1962-1970⁵.

Dokumentacja techniczna *Akt miasta Bydgoszczy* została omówiona w ramach poszczególnych grup obiektów. Należy zaznaczyć, że stan zachowania dokumentacji technicznej dla większości budynków jest fragmentaryczny, zaś dla większości obiektów miasta dokumentacja się nie zachowała.

Na początku zostaną omówiono budynki administracyjne. W jednostce o sygnaturze 1 znajduje się widok fasady głównej gmachu Królewsko-Pruskiej Rejencji z lat 1940-1941⁶. Z okresu międzywojennego pochodzi dokumentacja dla ratusza miejskiego. Zawiera rzuty poszczególnych kondygnacji, przekroje oraz widoki budynku⁷. Dla gmachu poczty zachowały się plany sytuacyjne z lat 1877 i 1895⁸. Z 1937 r. pochodzą plany budynków przeznaczonych dla straży granicznej, jest to plan sytuacyjny oraz widoki perspektywiczne (w tym jeden kolorowy) oraz projekt domu podoficerskiego⁹. Zachowały się plany leśniczówek umiejscowionych na Bocianowie i Ludwikowie, są to plany budynków: przekroje, widoki i rzuty z lat 1886 i 1916¹⁰. W dokumentacji technicznej *Akt miasta Bydgoszczy* znajduje się również plan sytuacyjny z 1816 r. Urzędu Zaopatrzenia w Bydgoszczy, na którym zaznaczono: posesję, mieszkania urzędników, stajnie. Na planie

⁵ R. Mikczyński, *Inwentarz zespołu archiwalnego Akta miasta Bydgoszczy – dokumentacja techniczna*, Bydgoszcz 1993, s. 1-5.

⁶ APB, Akta miasta Bydgoszczy – dokumentacja techniczna, sygn. 1.

⁷ Tamże, sygn. 2-4.

⁸ Tamże, sygn. 5-6.

⁹ Tamże, sygn. 10-11.

¹⁰ Tamże, sygn. 12-13.

naniesiono adnotację z roku 1942¹¹. Z początku XX w. (1909-1920) zachowała się dokumentacja techniczna dla budynku straży pożarnej, który mieści się obecnie przy ulicy Pomorskiej, w niej są projekty budynku, instalacji wodno-kanalizacyjnej, projekt zasuwy przesuwnej, a z 1937 r. są plany rozbudowy budynku¹².

Następną grupę obiektów stanowią budynki wymiaru sprawiedliwości. Dla Sądu Krajowego i Obwodowego zachowały się projekty budynku, które przedstawiają widoki, przekroje oraz rzuty poszczególnych kondygnacji z lat 1905-1907¹³, zaś dla aresztu zachowały się plany budynku z lat 1899-1900¹⁴.

Przechowywana jest również dokumentacja techniczna dla 4 instytucji kultury. Z lat 1865-1940 pochodzą archiwalia dotyczące teatru miejskiego, znajdują się w nich widoki, przekroje, rzuty kondygnacji oraz plany sytuacyjne przedstawiające usytuowanie budynku. Dodatkowo zachowały się archiwalia dotyczące magazynów teatru¹⁵. Zachowana dokumentacja techniczna dla biblioteki miejskiej pochodzi z lat 1907-1944, są w niej plany, sytuacyjne, rzuty, przekroje i widoki budynku, projekty adaptacji pomieszczeń, plany instalacji elektrycznej¹⁶. Wśród dokumentacji technicznej występują plany Biblioteki Ludowej z 1912 r.¹⁷ Dokumentacja dawnego muzeum miejskiego jest z lat 1900-1920, są to widoki budynku¹⁸.

Obszerną grupę stanowią budynki oświatowe. Dla Państwowego Instytutu Naukowego Gospodarstw Wiejskich w Puławach Oddział w Bydgoszczy (Kaiser Wilhelms-Institut für Landwirtschaft in Bromberg) zachowały się archiwalia z lat 1906, 1920, 1940, 1942. W dokumentacji są rzuty poszczególnych kondygnacji, widoki budynku, plany sytuacyjne, projekty rozbudowy oraz połączenia prawego skrzydła instytutu¹⁹.

Dla różnych bydgoskich szkół²⁰ ocalały projekty budowlane oraz wyposażenia z lat 1850-1950. W dokumentacji technicznej tychże budynków są: rzuty,

¹¹ Tamże, sygn. 273.

¹² Tamże, sygn. 346-350

¹³ Tamże, sygn. 7-8.

¹⁴ Tamże, sygn. 9.

¹⁵ Tamże, sygn. 14-25, 929.

¹⁶ Tamże, sygn. 26-28, 30-36.

¹⁷ Tamże, sygn. 29.

¹⁸ Tamże, sygn. 37.

¹⁹ Tamże, sygn. 39-43.

²⁰ Między innymi Städtische Höher Mädchenschule, Miejska Szkoła Wydziałowa dla dziewcząt, Städtischen Oberrealschule, Hindenburg-Oberrealschule, Miejskie Gimnazjum Męskie im. M. Kopernika, Realschule, Königliches Realgymnasium, Królewskiego Gimnazjum przy placu Wolności, Bürgerschule, Katolickie Seminarium Nauczycielskie, Szkoła Muzyczna, Königliche Preussische Handwerker- und Kunstgewerbeschule, Gimnazjum Kupieckie i Liceum Handlowe, Erste Knabenvolksschule, Fünfte Knabenvolksschule, Zweite

przekroje, widoki, plany sytuacyjne, plany instalacji wodno-kanalizacyjnej, technicznej, gazowej, elektrycznej, grzewczej, projekty rozbudowy szkół, plany schodów z auli, rysunki inwentaryzacyjne, projekt adaptacji Kliniki Dettmera na szkołę muzyczną, projekty wnętrz szkół, szczegóły drzwi, ogrodzenia, projekty tablic, projekty sanitariatów, projekty adaptacji szkoły na ochronkę i 4 mieszkania oraz bursę, projekty sali gimnastycznej, szczegóły elementów budynku, np. projekty okna, szczegóły drzwi, ogrodzenia²¹. Do projektów szkół należy zaliczyć plan przedstawiający najprawdopodobniej Szkołę Przemysłu Artystycznego, która miała mieścić się przy ul. Konarskiego 2 (Schulstrasse 7). Projekt pochodzi z 1872 r. i zawiera widok fasady głównej, bocznej oraz przekrój poprzeczny budynku. W 1872 r. wmurowano kamień węgielny, jednakże nie zrealizowano tej inwestycji²².

W dokumentacji technicznej miasta przetrwały projekty bydgoskich obiektów sakralnych, są nimi: katedra św. św. Marcina i Mikołaja, kościół pw. Najświętszego Serca Jezusa, kościół Klarysek Wniebowzięcia Najświętszej Maryi Panny, kościół Matki Boskiej Nieustającej Pomocy, kościół pw. Świętej Trójcy, kościół Misjonarzy, pw. św. Wincentego à Paulo, kościół ewangelicki, projekt kaplicy w Sierniaczku. Archiwalia pochodzą z lat 1850-1944, a w nich znajdują się projekty, widoki, rzuty, przekroje, dokumentacja wieży kościoła Klarysek, projekty odnowy kościoła farnego, projekt ozdobnej balustrady²³.

Ponadto zachowała się dokumentacja techniczna dla następujących obiektów opieki zdrowotnej: Szpitala Miejskiego, Szpitala Powiatowego, Szpitala Dziecięcego, Szpitala dla Choleryków, Szpitala Zakaźnego św. Floriana. W tychże archiwaliach znajdują się plany sytuacyjne, widoki, rzuty, projekty instalacji wodno-kanalizacyjnej, projekty instalacji grzewczej, projekty pomieszczeń gospodarczych, pomieszczeń pogrzebowych, prosektorium, projekty budynków: głównego, administracyjnego, gospodarczego, kaplicy, kostnicy, kotłowni, garażu, projekt schodów do schronu²⁴. Warto osobno omówić dokumentację Szpitala im. Ludwiki Giese-Rafalskiej – Diakonisek z lat 1882-1913. Znajdują się w niej rzuty, przekroje oraz widoki budynku głównego. Ponadto jest dokumentacja dotycząca budynków gospodarczych, pralni, dobudowywanej werandy oraz usytuowania sali

Knabenvolksschule, Zweite Mädchenvolksschule, Dritte Knabenvolksschule, Dritte Mädchenvolksschule, Szkoła Powszechna nr 23 im. Czarnieckiego, VII Klasowa Publiczna Szkoła Powszechna im. Stanisława Leszczyńskiego Nr 9, Neuhöferschule, Hippelschule Johannisschule, itp.

²¹ Tamże, sygn. 44-171, 854-856, 923, 928.

²² Tamże, sygn. 853.

²³ Tamże, sygn. 172-198, 858-860, 915.

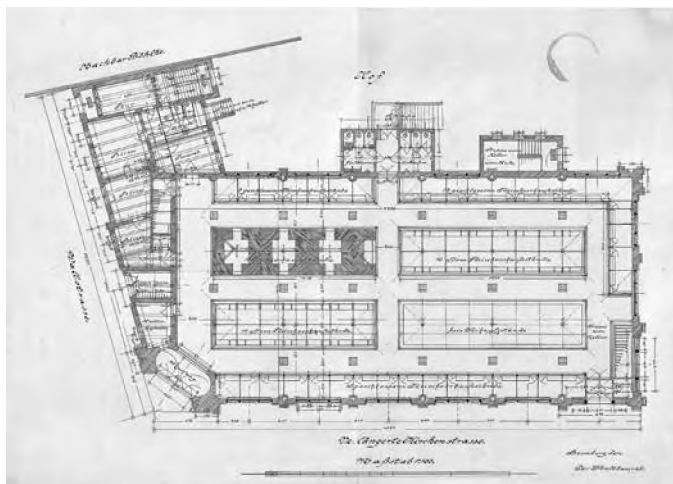
²⁴ Tamże, sygn. 203-219.

operacyjnej. Z lat 1900-1913 zachowały się projekty, rzuty oraz widoki dotyczące rozbudowy Szpitala im. Ludwiki Giese-Rafalskiej – Diakonisek²⁵. Wśród widoków szpitala jeden się wyróżnia, bowiem jest kolorowy²⁶.

Osobną grupę stanowią archiwalia obiektów użytku publicznego

oraz ufundowanych przez darczyńców na rzecz mieszkańców Bydgoszczy. Dla domu dziecka ufundowanego przez fundację Henricha Dietza zachowały się materiały archiwalne pochodzące z lat 1904-1905, 1907 oraz 1940, 1942. Przechowywane w nich są rzuty, widoki fasady budynku głównego, rzuty pomieszczeń dla uczniów, drogijazdowej od strony ogrodu²⁷. Dokumentacja domu opieki (Zakład im. Ludwiki, Luisen-Stiftung) pochodzi z lat 1885-1920, 1940-1944, 1947-1948. Z okresu pruskiego ocalały plany sytuacyjne, rzuty poszczególnych kondygnacji, przekroje i widoki budynku. Z okresu okupacji hitlerowskiej przetrwały: plan sytuacyjny, rzuty kondygnacji, przekroje i widok budynku, zaś dla okresu powojennego: plan stanu istniejącego budynku, rzuty, przekrój i widok budynku oraz plany budynku gospodarczego²⁸.

Dla Miejskiego Domu Opieki dla Starców (Städtisches Bürgerstift) usytuowanego przy ul. Grudziądzkiej zachowała się dokumentacja pochodząca z lat 1850-1939, są w niej rzuty piwnic, parteru, I, II piętra, plany sytuacyjne, widok budynku z różnych perspektyw, projekty instalacji: ogrzewania centralnego, wodno-kanalizacyjnych. Wyróżniającym się dokumentem jest projekt tablicy „Schronisko dla starców”²⁹. Jedną jednostką archiwalną poświęconą jest domowi dziecka



3. Plan sytuacyjny miejskiej hali targowej z opisem pomieszczeń. (APB, Akta miasta Bydgoszczy – dokumentacja techniczna sygn. 322)

²⁵ Tamże, sygn. 220-230.

²⁶ Tamże, sygn. 227.

²⁷ Tamże, sygn. 231-234.

²⁸ Tamże, sygn. 235-241.

²⁹ Tamże, sygn. 242-246.

mieszczącemu się przy ul. Jana Karola Chodkiewicza, archiwalia pochodzą z 1941 r., kiedy to Niemcy zmienili przeznaczenie budynku z domu dziecka na szpital wojskowy. W tej jednostce przechowywane są projekty przebudowy, plany budynku³⁰. W zachowanej dokumentacji technicznej przytułku dla ubogich są: rzuty, przekroje i widok budynku³¹. Dla Ochronki św. Wojciecha, która mieściła się przy ul. Płockiej, jest dokumentacja z 1926 r., a w niej widok, rzuty, przekroje oraz plan orientacyjny³².

Niewiele zachowało się z dokumentacji dla domu czeladzi. Materiał pochodzi prawdopodobnie z okresu międzywojennego. Są to wyłącznie widoki budynku³³.

Kolejną grupę stanowią materiały archiwalne związane z obiektami sportowymi oraz rekreacyjnymi. Dla miejskiej hali gimnastycznej mieszczącej się przy ul. Konarskiego przetrwała dokumentacja z lat 1850-1920. W niej są przekroje, rzuty i widoki hali, projekt instalacji. Zachowały się szczegóły detali okien i drzwi. Ponadto są projekty budynku gospodarczego znajdującego się przy hali³⁴. Dla stadionu miejskiego (obecnie stadion Polonii) zachowały się przekroje trybuny oraz projekt strzelnicy małokalibrowej z lat 1927-1928, 1934-1935, zaś z 1941 r.



4. Widok na miejską halę targową. (APB, Akta miasta Bydgoszczy – dokumentacja techniczna sygn. 322)

pochodzi projekt trybuny i wejścia głównego³⁵. W zespole jest dokumentacja kąpielisk miejskich usytuowanych przy moście Gdańskim (Bristol), na Jachcicach (kąpielisko Petersona) oraz przy ul. Babia Wieś, zachowały się plany sytuacyjne, rzuty, przekroje, widoki, projekty kabin kąpielowych.

Interesujący jest projekt kąpieliska przy ul. Babia Wieś, bowiem na jednej planszy umieszczono dwie propozycje zagospodarowania terenu wokół

³⁰ Tamże, sygn. 248.

³¹ Tamże, sygn. 249.

³² Tamże, sygn. 250.

³³ Tamże, sygn. 265.

³⁴ Tamże, sygn. 251-254.

³⁵ Tamże, sygn. 255-257.

kąpieliska³⁶. Przetrwwały materiały archiwalne związane z budownictwem dla osad wioślarskich. Z lat 1934-1935 pochodzi projekt osady wioślarskiej przy ul. Babia Wieś (rzuty, przekroje, widoki z różnych perspektyw oraz projekt basenów dla osad)³⁷. Z 1913 i 1915 r. pochodzi projekt przystani dla łodzi Szkolnego Związku Wioślarskiego, który działał przy Oberrealschule w Bydgoszczy. Ocalały przekroje, widoki oraz projekt instalacji wodno-kanalizacyjnej. Warto zwrócić uwagę, że w projektach znajduje się odręczny rysunek budynku³⁸.

Dokumentacja Kasyna Cywilnego „Erholung” w Bydgoszczy pochodzi z lat 1850-1900 oraz 1943-1944. W jednostkach archiwalnych są przekroje, widoki i rzuty budynku, projekt piwnicy-lodowni, rozbudowa obiektu (w tym projekt portalu)³⁹.

W zachowanych archiwaliach Schützenhaus (Dom Ludowy, obecnie Kino „Adria”) usytuowanego przy ulicy Toruńskiej znajdują się rzuty poszczególnych kondygnacji, przekroje, plany instalacji wodno-kanalizacyjnej, centralnego ogrzewania, projekty werandy, sceny muzycznej, sal restauracyjnych, baru, doniczek dla kwiatów, drabiny, widoki budynku z różnych perspektyw. Znajduje się w niej również dokumentacja budynku gospodarczego. Materiały archiwalne pochodzą z lat 1902-1942⁴⁰.

Następną grupę stanowią budynki mające przeznaczenie militarne lub paramilitarne. Z 1913 r. pochodzą plany Szkoły Wojennej w Bydgoszczy. Jest to ogólny widok szkoły oraz przekroje, zamieszczono również projekty jadalni dla oficerów i kadetów szkoły⁴¹. Z 1942 r. pochodzi plan sytuacyjny baraków Korpusu Lotniczego mieszczących się na Wyspie Młyńskiej⁴². W dokumentacji technicznej przechowywane są plany bydgoskiego lotniska, znajdują się wśród nich projekty hangarów i plan sytuacyjny lotniska. Archiwalia pochodzą z lat 1913-1916⁴³.

Dla koszar wojskowych zachowały się 2 jednostki archiwalne dokumentacji technicznej, pierwsza z lat 1939-1945 – plan sytuacyjny z uwzględnieniem dróg, zaś druga z 1883 r. – przekrój terenu wraz z instalacją odwadniającą koszary⁴⁴.

³⁶ Tamże, sygn. 258-261.

³⁷ Tamże, sygn. 262.

³⁸ Tamże, sygn. 271-272.

³⁹ Tamże, sygn. 266-268, 270.

⁴⁰ Tamże, sygn. 280-291, 924.

⁴¹ Tamże, sygn. 274.

⁴² Tamże, sygn. 275.

⁴³ Tamże, sygn. 276-277, 279.

⁴⁴ Tamże, sygn. 863-864.

Z okresu międzywojennego pochodzą materiały dotyczące Koszarów Junackich Hufców Pracy mieszczących przy ul. Dwernickiego. W dokumentacji znajdują się rzuty kondygnacji, kosztorys, przekroje oraz widoki budynku⁴⁵.

Następną grupę stanowią archiwalia związane z budynkami przedsiębiorstw finansowych. Zachowała się dokumentacja techniczna dla Miejskiej Kasy Oszczędnościowej oraz Kasy Oszczędnościowej przy ul. Jagiellońskiej z lat 1907-1908, 1911, są w niej widoki od strony ulicy, podwórza, rzuty poszczególnych kondygnacji⁴⁶. Dokumentacja dla banku przy ul. Mostowej jest z lat 1901-1920, przechowywane są w niej rzuty i widok od strony ul. Mostowej i Brdy⁴⁷.

W dokumentacji technicznej odnajdziemy archiwalia dotyczące obiektów handlowo-usługowych. Dla Królewskiej Kompanii Morskiej jest plan sytuacyjny budynku, na którym zamieszczono parcele miejskie wraz z opisem budynków⁴⁸.

Dla bydgoskich spichlerzy mieszczących się przy ul. Grodzkiej, nr od 7 do 15, przetrwały przekroje wzdłużne i podłużne, rzuty poszczególnych kondygnacji oraz widoki spichlerzy od ulicy oraz od strony Brdy⁴⁹.

Również zachowały się projekty domów handlowych z okresu pruskiego. Dokumentacja pochodzi z 1909 i 1914 r., na nią składają się rzuty poszczególnych poziomów budynków, przekroje oraz widok. Warto zaznaczyć, że widok domu handlowego na rogu ulicy Mostowej i Starego Rynku został namalowany⁵⁰.

Niewiele zachowało się dokumentacji technicznej dotyczącej Hotelu „Pod Orłem”, są to tylko 2 jednostki archiwalne z lat 1941-1942, a mianowicie rzut piwnicy oraz przekroje elementów stropu⁵¹.

Przetrwała duża liczba archiwaliów Miejskiej Hali Targowej. Dokumentacja techniczna pochodzi z lat 1904-1942. Zachowały się plany sytuacyjne, widoki budynku z różnych perspektyw, rzuty na poszczególne kondygnacje, plany instalacji wodno-kanalizacyjnej oraz instalacji powietrznej, projekty chłodni, projekt stanowiska handlowego, projekt sanitariatów oraz pojemników. Warto zaznaczyć, że kilka widoków wykonano w kolorze⁵².

Najwięcej dokumentacji technicznej pochodzi z poszczególnych zakładów miejskich. Przedsiębiorstwa zostały omówione według kolejności sygnatur.

⁴⁵ Tamże, sygn. 293-294.

⁴⁶ Tamże, sygn. 295-297.

⁴⁷ Tamże, sygn. 298.

⁴⁸ Tamże, sygn. 299.

⁴⁹ Tamże, sygn. 300-307.

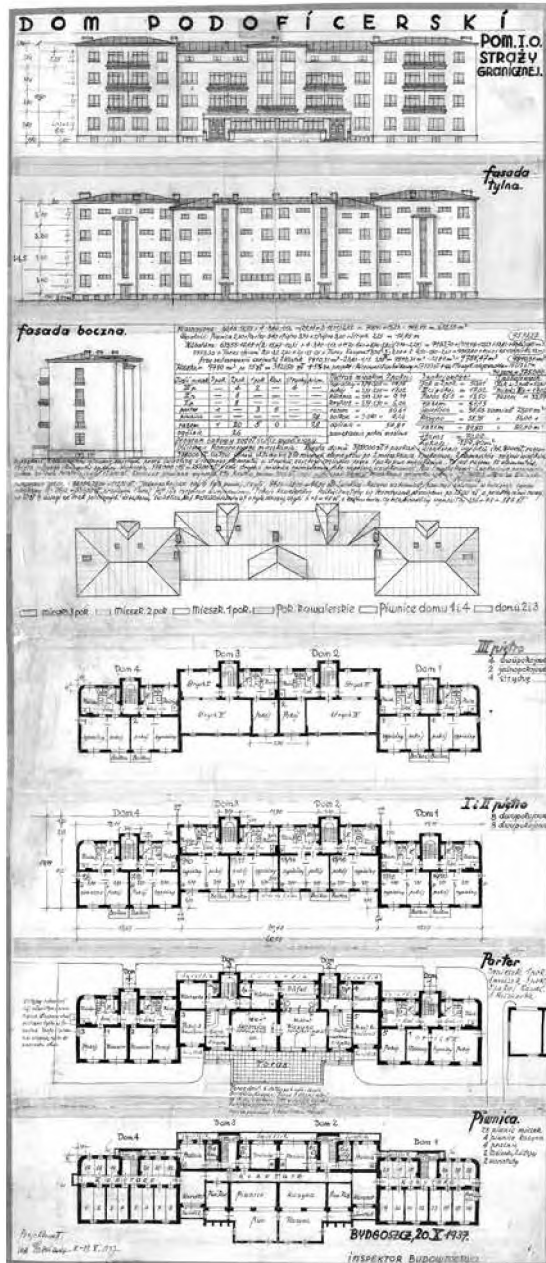
⁵⁰ Tamże, sygn. 308-311.

⁵¹ Tamże, sygn. 312-313.

⁵² Tamże, sygn. 314-327.

Z lat 1940-1943 są archiwalia dla zakładu zajmującego się ogrodami miejskimi. Znajdują się w niej plan sytuacyjny, przekroje, widoki i rzuty budynków: mieszkalnego, biurowego, stajni i gospodarczego, kuźni i kołodziejni⁵³. Z 1920 r. pochodzi projekt tabliczki informacyjnej dla parku miejskiego⁵⁴.

Licznie przetrwała dokumentacja techniczna Rzeźni Miejskiej w Bydgoszczy. Archiwalia pochodzą z lat 1885-1920, 1929 i 1940-1942. Odnajdziemy w nich m.in. plany sytuacyjne rzeźni (uwzględniające rozmieszczenie budynków, instalacji wodno-kanalizacyjnej), profile terenu, rzuty, widoki i przekroje następujących budynków: administracyjnego, mieszkalnego, hali rzeźni, wieży wodnej, kotłowni, chłodni, rzeźni, obory dla zwierząt, stajni, obory dla chorych zwierząt, obory dla dużych i małych zwierząt, flaczarni, restauracji, sali do oglądania mięsa, tuczarni, budynku mieszkalnego i pomieszczeń gospodarczych. Są również projekty rozbudowy rzeźni. Dodatkowo zachowała się dokumentacja maszyny



5. Widoki i rzuty poszczególnych kondygnacji domu podoficerskiego (APB, Akta miasta Bydgoszczy – dokumentacja techniczna sygn. 11)

⁵³ Tamże, sygn. 263.

⁵⁴ Tamże, sygn. 862.

parowej wykorzystywanej w rzeźni oraz plany montażu maszyny nawadniającej i odwadniającej⁵⁵.

Kolejnym dobrze zachowanym zakładem miejskim są Wodociągi Miejskie w Bydgoszczy, archiwalia pochodzą z lat 1899-1945. Dokumentację techniczną można podzielić na dokumentację związaną z budynkami przedsiębiorstwa oraz z rozłożeniem wodociągów w mieście. W pierwszej grupie są archiwalia przedstawiające widoki, rzuty i przekroje następujących budynków: stacji przepompowni, maszynowni, domu mieszkalnego urzędników. Do tej grupy można zaliczyć projekt kotła parowego oraz projekty instalacji wodno-kanalizacyjnej w poszczególnych budynkach. Dodatkowo zachowały się plany sytuacyjne zakładu⁵⁶. Drugą grupę stanowią plany rozłożenia rurociągów na poszczególnych ulicach, projekt studni artezyjskiej, studzienek. Na planach znajdują się nazwy ulic. Na części planów widnieje numeracja budynków lub parceli. Ciekawą jednostką stanowi szczegółowy plan Bydgoszczy z okresu okupacji hitlerowskiej, który przedstawia rozłożenie rur w mieście⁵⁷.

W zespole są przechowywane projekty parcelacji terenów, są to plany sytuacyjne, profile alei, ulic, plany kanalizacji, plany zabudowy, plany wytyczania ulic. Dokumentacja pochodzi z lat 1801-1940⁵⁸. Ponadto są przekroje geologiczne poszczególnych ulic⁵⁹.

Materiały archiwalne po Gazowni Miejskiej także można podzielić na dwie grupy, tj. na dokumentację budynków gazowni oraz dokumentację rozłożenia gazociągów w mieście na poszczególnych ulicach. Archiwalia pochodzą z lat 1894-1945. W pierwszej grupie znajdują się plany sytuacyjne (w tym jeden plan przedstawiający rozwój gazowni w poszczególnych latach oraz plany przedstawiające przekroje budynków wraz z obliczeniami, powierzchni, kubatury), plany niwelacji terenu, plany terenu, projekt wylotu wód chłodzących i deszczowych, projekty rozbudowy gazowni, rzuty, przekroje i widoki budynków: mieszkalnego, administracyjnego, mieszkania dyrektora, mieszkania dozorca, kamienicy czynszowej, budynków gazmistrzów, wagi, warsztatu, gospodarczego, magazynu, laboratorium, łaźni, garażu, stajenki dla rowerów, komórek na drewno⁶⁰. W drugiej grupie znajdują się plany rozłożenia gazociągów na poszczególnych ulicach wraz z przyłączami, w niektórych planach znajdują się przekroje ulic⁶¹.

⁵⁵ Tamże, sygn. 328-345, 866, 925.

⁵⁶ Tamże, sygn. 351-361.

⁵⁷ Tamże, sygn. 932-1081.

⁵⁸ Tamże, sygn. 278, 847-852.

⁵⁹ Tamże, sygn. 868-901.

⁶⁰ Tamże, sygn. 362-436, 447, 449, 490, 502.

⁶¹ Tamże, sygn. 437-446, 448, 450-489, 491-501, 503-575, 905.

Ostatnim zakładem miejskim, dla którego zachowała się duża liczba archiwaliów, są Tramwaje Miejskie. Ich dokumentacja pochodzi z lat 1920-1945 i w tym wypadku można ją podzielić na 3 grupy, tj. plany budynków i infrastruktury komunikacyjnej, tramwaje oraz trolejbusy. W pierwszej grupie znajdują się plany sytuacyjne zajezdni tramwajowych, plany ułożenia linii tramwajowych, plan usytuowania stacji benzynowej, rzuty, przekroje i widoki budynku mieszkalnego, garaży. Ponadto do tej grupy zaliczyć można plany zwrotnic, sterowni, skrzyżowań linii tramwajowych, projekty szyn i ich elementów, profile poprzeczne ulic oraz słupów trakcyjnych, projekty przystanków⁶². W drugiej grupie znajdują się rzuty i przekroje wagonów tramwajowych, projekty poszczególnych elementów wagoników i zespołów trakcyjnych (koła zębate, przekładnie, rozstawienie kół na osi wagonika, hamulców, przylączy, izolatorów itp.)⁶³. Trzecia grupa jest poświęcona trolejbusom, można w niej odnaleźć rzuty, przekroje i widoki trolejbusów, elementy wozu silnikowego⁶⁴. Ponadto w tym zakładzie znajdują się archiwalia poświęcone komunikacji miejskiej i nie można ich przypisać do powyższych grup, są to plany wywrotki, światel mijania, szafy czy też znaku ostrzegawczego⁶⁵.

Zachowała się również dokumentacja techniczna dla portu rzecznego w Bydgoszczy, materiały archiwalne pochodzą z 1943 r. Znajduje się w nich dokumentacja dźwigów, projekty skrzyń, haków, splotów sznura oraz lin⁶⁶. Z okresu międzywojennego pochodzą zarówno plany nabrzeży utrzymywanych przez miasto oraz ich umocnień, jak i projekty rozszerzenia portu⁶⁷.

Odrębną grupę archiwaliów stanowią zakłady przemysłowe Bydgoszczy. Zachowane materiały pochodzą z lat 1859-1943. Przechowywana jest dokumentacja Zakładów Ceramicznych Impregnacja⁶⁸, Zakładów Graficznych⁶⁹, Cegielni Parowej Bollmanna⁷⁰, cegielni (przy ul. Jana Karola Chodkiewicza)⁷¹, magazynów cegielni⁷², Fabryki Pilników i Narzędzi⁷³, przędzalni⁷⁴, Młynów (przy

⁶² Tamże, sygn. 576-590, 593-640, 663, 680-684, 777-778.

⁶³ Tamże, sygn. 591-592, 641-662, 664-679, 685-765, 770.

⁶⁴ Tamże, sygn. 766-769, 771-776, 779, 786-789.

⁶⁵ Tamże, sygn. 781-785, 790.

⁶⁶ Tamże, sygn. 791-802.

⁶⁷ Tamże, sygn. 916-919.

⁶⁸ Tamże, sygn. 803.

⁶⁹ Tamże, sygn. 804.

⁷⁰ Tamże, sygn. 805-806.

⁷¹ Tamże, sygn. 807.

⁷² Tamże, sygn. 808.

⁷³ Tamże, sygn. 809.

⁷⁴ Tamże, sygn. 810.

ul. Jagiellońskiej)⁷⁵, Młynów Rothera⁷⁶, Zakładów Weynerowskiego (tartak parowy)⁷⁷, Zakładów Kolwita⁷⁸, Fabryki Smalcu⁷⁹. W dokumentacji znajdują się plany sytuacyjne, rzuty, przekroje i widoki budynków zakładów, budynków mieszkalnych, magazynów, poszczególnych pomieszczeń, projekty instalacji pompy. Interesujący jest inwentarz Młynów Rothera z 1926 r., ponieważ zawiera szczegółowy opis budynku.

W dokumentacji technicznej Bydgoszczy przechowywane się archiwalia związane z budownictwem mieszkalnym i socjalnym oraz ze stawianiem budynków na prywatnych posesjach. Materiały archiwalne pochodzą z lat 1881-1943. Można w nich odnaleźć projekty pomieszczeń, rzuty, przekroje i widoki budynków mieszkalnych, gospodarczych, stajni, projekty ogrodzeń i furt, altany ogrodowej, werandy oraz szamba. Budynki były rozmieszczone w różnych częściach miasta⁸⁰. Z okresu pruskiego zachował się plan parteru Domu Petersona⁸¹. Z okresu międzywojennego pochodzą plany baraków mieszkalnych przy ul. Belzkiej, Toruńskiej i Sandomierskiej oraz profile terenu, projekty drwalników, ustępów i pralni⁸². Interesujące są projekty willi pana Wojciechowskiego oraz domu mieszkalnego przy ul. Żwirki i Wigury, bowiem w nich zachowała się pełna dokumentacja budynku. Projekty pochodzą z 1937 i 1939 r.⁸³ Jedna jednostka jest poświęcona tarasom i piwnicy budynku (przy ul. Mostowej) należącego do pana Święckiego⁸⁴.

Ocalał również projekt domku ogrodowego przy ul. Pohulanka, uzupełnieniem tejże dokumentacji jest fotografia domku, projekt pochodzi z 1943 r.⁸⁵

Zachowały się pojedyncze projekty, których nie można przypisać do powyższych grup, są to: projekt zmiany ruchu kołowego (1938 r.)⁸⁶ oraz plan sytuacyjny szluzu w Brdujściu (1929 r.)⁸⁷.

⁷⁵ Tamże, sygn. 811.

⁷⁶ Tamże, sygn. 812-814.

⁷⁷ Tamże, sygn. 815.

⁷⁸ Tamże, sygn. 816-817.

⁷⁹ Tamże, sygn. 931.

⁸⁰ Tamże, sygn. 818-846, 910-912, 930.

⁸¹ Tamże, sygn. 922.

⁸² Tamże, sygn. 906-909.

⁸³ Tamże, sygn. 913-914.

⁸⁴ Tamże, sygn. 865.

⁸⁵ Tamże, sygn. 264.

⁸⁶ Tamże, sygn. 920.

⁸⁷ Tamże, sygn. 921.

W dokumentacji technicznej Bydgoszczy znajdują się plany niezidentyfikowanych pomieszczeń. Projekt z okresu międzywojennego prawdopodobnie przedstawia gabinet lekarski lub przychodnię, są to rzuty parteru i I piętra⁸⁸.

Podsumowując, obecnie w Archiwum Państwowym w Bydgoszczy w zespole archiwalnym *Akta miasta Bydgoszczy* przechowywanych jest 1081 jednostek archiwalnych dokumentacji technicznej. W znacznej części przeważają projekty budynków. Zachowały się również plany urzędów, tramwajów, linii tramwajowych itp. Duża liczba archiwaliów zachowała się po Rzeźni Miejskiej, Gazowni Miejskiej, Wodociągach Miejskich, Tramwajach Miejskich czy też po budynkach oświaty. Często na projektach naniesione są informacje, które obrazują dane techniczne budynków, opis pomieszczeń, rozłożenie instalacji, plany modyfikacji budynków, rozmieszczenie budynków na parcelach czy też przedstawiają rozwój miasta, przedsiębiorstw. Dokumentację można wykorzystać przy prowadzeniu badań nad rozwojem urbanistycznym miasta, architekturą, historią miasta, sztuki czy też poszczególnych budynków. Część budynków do dnia dzisiejszego nie zachowała się lub uległa znacznej modyfikacji. Dokumentacja techniczna może być jedynym źródłem wizualnym po danym obiekcie, dlatego też wydaje się oczywiste, że dokumentacja techniczna z zespołu archiwalnego *Akta miasta Bydgoszczy* powinna być częściej wykorzystywana jako materiał badawczy lub uzupełniający wiadomości uzyskane z innych archiwaliów, np. akt budowlanych (nadzoru budowlanego miasta) lub pozwoleń budowlanych z zespołu archiwalnego *Akta miasta Bydgoszczy*.

Należy pamiętać, że dokumentację techniczną miasta można odnaleźć również w innych zespołach archiwalnych, takich jak *Urząd Budownictwa Naziemnego w Bydgoszczy*, *Urząd Budownictwa Wodnego w Bydgoszczy*, *Urząd Dróg Wodnych w Bydgoszczy* czy też w aktach nadzoru budowlanego przechowywanego w *Aktach miasta Bydgoszczy*.

BIBLIOGRAFIA

- Bartowski K., *Najstarszy kościół szpitalny w Bydgoszczy a klasztor ss. Klarysek – zarys dziejów i problematyki konserwatorskiej*, „Materiały do dziejów kultury i sztuki Bydgoszczy i regionu”, z. 7, 2002.
- Bęczewska-Kulesza D., *Zapomniane piękno bydgoskiego Śródmieścia*, „Kronika Bydgoska”, t. 30, 2008.
- Chojnacka B., *Historia i architektura dawnego sierocińca – „Internatu Kresowego” w Bydgoszczy przy ul. K. Chodkiewicza 32*, *Materiały do dziejów kultury i sztuki Bydgoszczy i regionu*, z. 2, 1997.

⁸⁸ Tamże, sygn. 861.

Derkowska-Kostkowska B., *Zakłady kąpielowe w XIX i w 1 połowie XX wieku w Bydgoszczy*, *Kronika Bydgoska*, t. 30, 2008.

Kancelaria i archiwum zakładowe, pod red. E. Borodija, Warszawa 2009.

Mikczyński R., *Inwentarz zespołu archiwalnego Akta miasta Bydgoszczy – dokumentacja techniczna*, Bydgoszczy 1993.

Woźniak-Hlebionek A., *Projekty budowli bydgoskich w zasobie Archiwum Państwowego*, *Kronika Bydgoska*, t. 28, 2006.

Technical documentation of the city of Bydgoszcz

keywords: State Archives in Bydgoszcz, technical documentation, Bydgoszcz, buildings, plans, designs

Summary

The article presents technical documentation of the city of Bydgoszcz, which is stored in the State Archives of Bydgoszcz. The author focused primarily on documentation from the archival group *Records of the City of Bydgoszcz*. They contain blueprints of the most important buildings in the city, private enterprises, and municipal companies. An analysis was made in accordance with archival references of the group. It should be emphasized that technical documentation is an important archival source for studies on the history of the city. The article has been written for the purposes of popularization.

Technische Dokumentation der Stadt Bydgoszcz

Schlüsselwörter: Staatsarchiv in Bydgoszcz, technische Dokumentation, Bydgoszcz, Gebäude, Pläne, Entwürfe

Zusammenfassung

In dem Artikel wurde die technische Dokumentation der Stadt Bydgoszcz abgehandelt, die in dem Staatsarchiv in Bydgoszcz aufbewahrt wird. Es wurde lediglich die Dokumentation aus dem Archivbestand *Akten der Stadt Bydgoszcz* in Betracht gezogen. Dort sind Pläne der wichtigsten Gebäude in der Stadt, Privatunternehmen und städtischer Betriebe zu finden. Die Erörterungen entsprechen den archivalischen Aktenzeichen des Bestands. Es muss hervorgehoben werden, dass die technische Dokumentation eine bedeutende Archivquelle in Hinsicht auf die Forschungen an der Stadtgeschichte ist. Der vorliegende Text hat einen popularisierenden Charakter.