

Iwona Jastrzębska-Puzowska

Architektura mieszkaniowa PRL-u w okresie małej stabilizacji na przykładzie osiedla Nauczycielskiej Spółdzielni Mieszkaniowej „Znicz” przy ul. ks. A. Czartoryskiego/ks. A. Kor- deckiego w Bydgoszczy

słowa kluczowe: architektura PRL-u, lata 60. XX wieku, modernizm, spółdzielczość mieszkaniowa, mała stabilizacja, rozwiązania funkcjonalne

Budownictwo mieszkaniowe było ostro krytykowane zarówno przez opinię publiczną, jak i działaczy terenowych. W latach 1950-54 państwo wzięło na siebie ciężar dostarczenia mieszkań wszystkim obywatelom i przy równoczesnej realizacji budownictwa i trudnościach gospodarczych kraju zadania tego nie wykonało i nie mogło wykonać¹.

W ten sposób Aleksander Schmidt, zastępca przewodniczącego PWRN w Bydgoszczy, w 1958 roku oceniał powojenne budownictwo mieszkaniowe w województwie bydgoskim. Podobne oceny były dość powszechne w całym kraju. Eksperyment z ZOR (Zakład Osiedli Robotniczych), wzorowany na radzieckich rozwiązaniach, a polegający na centralnym sterowaniu budownictwem mieszkaniowym w całym kraju, nie powiódł się. W sytuacji, gdy gospodarczym priorytetem państwa była rozbudowa przemysłu ciężkiego, na inwestycje mieszkaniowe brakowało środków. W Bydgoszczy również budów ZOR-owskich było zbyt mało w stosunku do rosnących potrzeb, które wynikały z szybkiego wzrostu liczby bydgoszczan. Do miasta napływali repatrianci, a także pochodzący ze wsi robotnicy, którzy znajdowali zatrudnienie w intensywnie rozwijającym się przemyśle. Wysoki był także przyrost naturalny. W latach 1945-1956 liczba mieszkańców

¹ Budownictwo mieszkaniowe – problem pierwszoplanowy. Aleksander Schmidt zastępca przewodniczącego PWRN w Bydgoszczy, GP nr 12, 15.01.58, s. 3.



Widok Osiedla NSM „Znicz” od strony ul. F. Focha

wzrosła ze 134,6 tysiąca do 215 tysięcy². Przy dalece niedostatecznych nakładach na remonty starych domów i budowę nowych, sytuacja mieszkaniowa nie tylko się nie polepszała, ale uległa pogorszeniu, co obrazował wzrost oficjalnego wskaźnika zagęszczenia osób w jednej izbie mieszkalnej z 1,77 (1950) do 1,90 (1955)³. Większość bydgoszczan mogła liczyć jedynie na tzw. kwaterunek⁴, co oznaczało gnieźdzenie się w pojedynczych, ciasnych pokojach, wydzielonych z dawnych mieszkań w kamienicach. Nowych mieszkań było niewiele, więc otrzymywali je nieliczni. Przy tym od czasu wejścia w życie dekretu o ZOR (1948) całkowicie zablokowana została działalność spółdzielni mieszkaniowych, które nie tylko nie mogły budować nowych domów, ale również zarządzać swoimi zasobami. Mankamenty tego rozwiązania zauważał cytowany już Aleksander Schmidt: *Spółdzielczość mieszkaniowa w okresie ubiegłego dziesięciolecia ulegała stopniowej, ale stałej likwidacji, a od roku 1950 zahamowana została działalność budowlana spółdzielni. Wiele domów spółdzielczych (najczęściej własnościówek) zostało oddanych do odbudowy instytucjom państwowym i zasiedlonych w gospodarce kwaterunkowej przez nie-członków. To wszystko nie budowało zaufania do form spółdzielczości mieszkaniowej. Obecnie rząd zasadniczymi aktami normatywnymi zabezpieczył spółdzielczości mieszkaniowej należne jej miejsce w systemie socjalistycznego budowania i administrowania domami mieszkalnymi*⁵. Wspomniane akty normatywne

² R. Sudziński, *Uwarunkowania i czynniki rozwoju Bydgoszczy po zakończeniu wojny i okupacji niemieckiej*, [w:] *Historia Bydgoszczy*, t. 3, cz. 1 (1945-1956), praca zbiorowa, Bydgoszcz 2015, s. 267.

³ W. Karbownik, Cz. Jarmoliński, *Zmiany w strukturze przestrzennej miasta Bydgoszczy po 1945 roku*, 31.12.1963 r., APB Akta Miejskiej Pracowni Urbanistycznej w Bydgoszczy, sygn. 3091/37, s. 2.

⁴ W październiku 1947 roku Bydgoszcz została objęta przepisami o publicznej gospodarce lokalami, zob. Rozporządzenie Rady Ministrów z dnia 2 października 1947 roku o wprowadzeniu publicznej gospodarki lokalami w całości w mieście Bydgoszczy oraz o wprowadzeniu publicznej gospodarki lokalami mieszkalnymi w mieście Nowym Tomysłu, *Dziennik Ustaw* 1947 nr 65 poz. 394, 395, 396.

⁵ Tamże.

zaczęły powstawać już w 1954 roku⁶. Rozpoczęło się wówczas powolne przelamywanie monopolu ZOR, zrazu poprzez dopuszczenie do rynku pewnych typów własnościowych spółdzielni mieszkaniowych⁷. Wreszcie, na fali popaździernikowej odwilży, rozpoczęła się odbudowa spółdzielczości mieszkaniowej w Polsce. Na I Krajowym Zjeździe Delegatów Spółdzielni Mieszkaniowych,



Plan sytuacyjny osiedla (z dokumentacji projektowej przechowywanej w archiwum NSM „Znicz” w Bydgoszczy)

odbywającym się w grudniu 1956 roku, działacze poddali ostrej krytyce działania dotychczasowych władz państwowych, sformułowali postulaty dotyczące niezbędnych zmian legislacyjnych (m.in. wyłączenia zasobów spółdzielni spod przepisów publicznej gospodarki lokalami) i skonsolidowali swoje siły, tworząc Związek Spółdzielni Mieszkaniowych⁸. W nowej sytuacji prawnej i politycznej, po 1956 roku, zaczęła się w PRL-u rozwijać spółdzielczość mieszkaniowa. Początki były zresztą bardzo obiecujące. W ciągu pierwszych kilku lat nastąpił ogromny wysyp nowych spółdzielni.

Spółdzielczość mieszkaniowa miała w Bydgoszczy długą tradycję. Pierwsza spółdzielnia, założona przez miejscowych urzędników kolejowych (Beamten-Wohnungs-verein), powstała w 1890 roku. Jej działalność była po 1945 roku kontynuowana przez Bydgoską Spółdzielnię Mieszkaniową (do 1949 roku Towarzystwo Mieszkaniowe w Bydgoszczy), która już w 1956 roku rozpoczęła budowę bloków przy ul. Jackowskiego⁹. Na fali odwilży po 1956 roku, wobec nowych

⁶ Uchwała nr 269 Prezydium Rządu z dnia 8 maja 1954 roku w sprawie spółdzielni mieszkaniowych i zadań spółdzielczości w zakresie budownictwa mieszkaniowego Monitor Polski nr A-59 z 1954 r. poz. 792.

⁷ K. Madej, *Przeobrażenia struktur i zadań spółdzielczości mieszkaniowej w latach 1956-1965*, „Przegląd Historyczny” 2000, t. 91, z. 2, s. 248.

⁸ Tamże, s. 249.

⁹ <http://www.bsm.bydgoszcz.pl/historia-bydgoskiej-spoldzielni-mieszkaniowej/> (dostęp: 5.05.2017).

uwarunkowań prawnych, przy jednoczesnych ogromnych potrzebach ludności, ruch spółdzielczy rozwijał się w Bydgoszczy bardzo szybko. W samym tylko 1958 roku powstały 3 nowe spółdzielnie mieszkaniowe: „Zjednoczeni”, „Budowlani” i „Jedność”. Z reguły tworzono je z inicjatywy grupy osób pracujących w przedsiębiorstwach z branży budowlanej, np. SM „Zjednoczeni” została założona przez pracowników Zjednoczenia Budownictwa Rolniczego¹⁰, a SM „Budowlani” przez pracowników Zjednoczenia Budownictwa Wojskowego nr 23 i DBOR¹¹. Na przełomie lat 50. i 60. powstawały też spółdzielnie zakładowe lub zrzeszające pracowników branż innych niż budowlana. Jedną z nich była Nauczycielska Spółdzielnia Mieszkaniowa „Znicz”, założona podczas zgromadzenia członków w dniu 16 marca 1960 roku¹². Inicjatorzy powołania spółdzielni wywodzili się z bardzo silnego bydgoskiego środowiska nauczycielskiego. Ważną postacią był w tym środowisku ówczesny nauczyciel II Liceum Ogólnokształcącego, dr Leszek Jan Malinowski, który został wybrany na prezesa spółdzielni i funkcję tę pełnił z powodzeniem aż do 1975 roku, czyli w okresie najintensywniejszej działalności budowlanej „Znicza”¹³. Zapewne dzięki jego zabiegom udało się uzyskać atrakcyjne lokalizacje dla inwestycji realizowanych przez spółdzielnię. Pierwszą z nich był 4-kondygnacyjny blok mieszkalny przy ul. Traugutta 8, wzniesiony jeszcze metodą tradycyjną. Kolejną inwestycją było niewielkie osiedle u zbiegu ulic Zygmunta Krasińskiego i Karola Libelta. W latach 1962-63 zbudowano tu 4 bloki mieszkalne, których indywidualne projekty autorstwa architekta Stefana Klajbora z „Miastoprojektu”, musiały zostać dostosowane do istniejącej, pierzejowej zabudowy dziewiętnastowiecznego centrum Bydgoszczy.

Adres	Data oddania do użytku	Liczba mieszkań
ul. Libelta 3	sierpień 1962 r.	44
ul. Libelta 1	październik 1963 r.	30
ul. Krasińskiego 5b	listopad 1963 r.	30
ul. Krasińskiego 5a	grudzień 1963 r.	10

Dane pochodzą z dokumentacji technicznej przechowywanej w archiwum Nauczycielskiej Spółdzielni Mieszkaniowej „Znicz” w Bydgoszczy.

Kolejną inwestycją spółdzielni było osiedle, tym razem większe, umiejscowione pomiędzy dzisiejszymi ulicami ks. Adama Czartoryskiego, Marszałka Ferdynanda Focha i ks. Augustyna Kordeckiego (dawniej odpowiednio ul. Mariana Buczka, ul. Armii Czerwonej i ul. Karola Olszewskiego), w obrębie dawnego założenia ogrodowego, należącego kiedyś do wzniesionej w I połowie XIX wieku

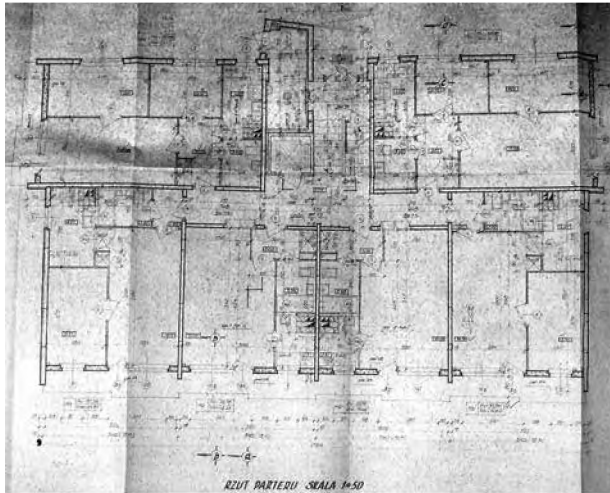
¹⁰ <http://www.smzjednoczeni.pl/index.php/mghistoria> (dostęp: 5.05.2017).

¹¹ <http://www.smbudowlani.pl/?cid=21&unroll=1> (dostęp: 5.05.2017).

¹² <http://www.nsmznicz.com.pl/historia-spodzielni.html> (dostęp: 5.05.2017).

¹³ Tamże.

rezydencji prezydenta pruskiej regencji bydgoskiej (przy ul. Focha)¹⁴. Przemysłany układ urbanistyczny osiedla pozwolił na racjonalne wykorzystanie działki budowlanej niezbyt łatwej do zagospodarowania, choć korzystnie zlokalizowanej blisko centrum miasta. Na przekątnej nieregularnego czworoboku działki równomiernie rozplanowano trzy 10-piętrowe punktowce (ul. ks. A.



Rzut parteru. W północnym trakcie (u góry) dwa mieszkania typu M-4, w południowym lokale w następującym układzie: M-3, M-2, M-2, M-3

Czartoryskiego 15 i 17 oraz ul. ks. A. Kordeckiego 3) o prostokątnym rzucie. Od strony wschodniej założenie zamykał jednopiętrowy budynek Domu Nauczyciela ZNP (ul. ks. A. Czartoryskiego 19), zaś od zachodu, w linii zabudowy ul. ks. Kordeckiego, również jednopiętrowy budynek handlowo-usługowy połączony z sąsiednim blokiem (ul. ks. A. Kordeckiego 3a). Projekt architektoniczny i urbanistyczny powstał w Spółdzielni Pracy Projektowo-Kosztorsowej „Projekt” w Toruniu. Jego autorami było małżeństwo młodych, toruńskich architektów Hanny i Adama Falkiewiczów, którzy zdążyli już zaistnieć zawodowo jako projektanci Osiedla Młodych w Toruniu, budowanego sukcesywnie od 1958 roku. To właśnie dla tego osiedla powstał w 1963 roku powtarzalny projekt dziesięciopiętrowych wieżowców. Na jego podstawie już w 1964 roku zaczęto wznosić sześć wysokościowców na toruńskim osiedlu, najpierw trzy przy ul. Tuwima, Gałczyńskiego i al. 700-lecia Torunia i kolejne trzy, o nieco zmodyfikowanym projekcie, przy ul. Kraszewskiego¹⁵. Państwo Falkiewiczowie, świeżo upieczeni

¹⁴ Jak wynika z *Dokumentacji Technicznej budynku mieszkalnego XI kondygnacyjnego nr 3 Bydgoszczy ul. M. Buczka. Projekt podstawowy architektura 1077/64*, przechowywanej w archiwum Nauczycielskiej Spółdzielni Mieszkaniowej „Znicz” w Bydgoszczy, dalej Archiwum „Znicz”, decyzja Wydziału Budownictwa, Urbanistyki i Architektury PWRM o tzw. lokalizacji szczegółowej i zmianie sposobu wykorzystywania terenu została wydana 27.08.1963 r.

¹⁵ Modyfikacja dotyczyła podziału pomieszczeń w lokalach typu M-4 i idącą za tym zmianę kształtu i liczby otworów okiennych w północnej elewacji. W przypadku trzech starszych bloków elewacje były 7-osiove, w trzech nowszych 5-osiove i ta wersja projektu została zastosowana również w Bydgoszczy.

absolwenci Wydziału Architektury Politechniki Gdańskiej i jednocześnie pracownicy toruńskiej pracowni bydgoskiego Biura Projektów Budownictwa Ogólnego „Miastoprojekt”, należeli zresztą do grupy założycieli toruńskiej Młodzieżowej Spółdzielni Mieszkaniowej, zaś Adam Falkiewicz w latach 1958-59 pełnił funkcję Przewodniczącego jej Rady Nadzorczej¹⁶. Zarówno ich zaangażowanie, jak i innych członków nowo powstających wówczas spółdzielni, dyktowane było w pierwszej kolejności koniecznością zaspokojenia własnych potrzeb mieszkaniowych. Założona przez nich spółdzielnia „Projekt” powstała doraźnie, na potrzeby opracowania projektu wieżowców. Był to sposób na szybsze uzyskanie pozwolenia na budowę. To samo zlecenie realizowane za pośrednictwem „Miastoprojektu” musiałyby przejść dłuższą i bardziej skomplikowaną procedurę biurokratyczną¹⁷.

Osiedle, w przeciwieństwie do wcześniejszej inwestycji prowadzonej przez NSM „Znicz”, stanowiło spójny estetycznie zespół budynków o dość regularnym układzie przestrzennym. Wieżowce rozstawione zostały w linii diagonalnej. Budynek Domu Nauczyciela zamykał teren osiedla od wschodu, czyli od strony ul. Mariana Buczka, z kolei pawilon biurowo-handlowy z dwoma sklepami na parterze zamykał osiedle od strony zachodniej, łącząc się jednocześnie z blokiem przy ul. Karola Olszewskiego 3. Mieszkańcom zaoferowano pełen program funkcjonalny, obejmujący handel (sklep spożywczy i mięsny w pawilonie), kulturę i rozrywkę (klub i kawiarnia w Domu Nauczyciela) oraz oświatę (Szkoła Podstawowa nr 47 po przeciwległej stronie ul. Mariana Buczka), a wszystko to w bezpośredniej bliskości centrum Bydgoszczy. Pozwolenie na budowę osiedla wydane zostało 4 października 1965 roku. Pierwsze dwa wieżowce oddano do użytku w czerwcu i październiku 1967 roku, kolejny w styczniu 1968 roku. W tym samym roku, w grudniu, gotowy był Dom Nauczyciela, zaś w maju 1969 roku ukończono budowę pawilonu handlowo-usługowego¹⁸. Jak na warunki socjalistycznego wykonawstwa budowlanego inwestycja została zrealizowana w bardzo szybkim tempie¹⁹.

Wieżowce zostały wzniesione metodą uprzemysłowioną, wieloblokową, w konstrukcji opartej na elementach Unifikacji Bydgoskiej²⁰, w układzie dwuipół-

¹⁶ [https://pl.wikipedia.org/wiki/M%C5%82odzie%C5%BCowa_Sp%C3%B3%C5%82dzielnia_Mieszkaniowa_\(Toru%C5%84\)](https://pl.wikipedia.org/wiki/M%C5%82odzie%C5%BCowa_Sp%C3%B3%C5%82dzielnia_Mieszkaniowa_(Toru%C5%84)) (dostęp: 6.05.2017).

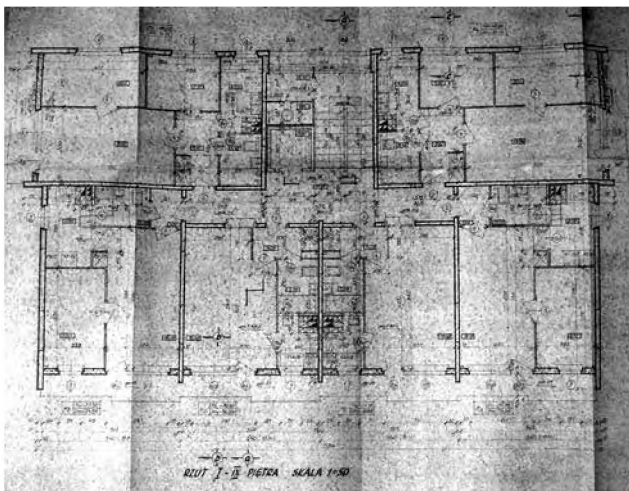
¹⁷ Informacje uzyskane od mgr inż. arch. Hanny Falkiewicz-Marciniak podczas rozmowy przeprowadzonej 20 kwietnia 2017 roku.

¹⁸ <http://www.nsmznicz.com.pl/historia-spodzielni.html> (dostęp: 26.05.2017).

¹⁹ Przy budowie osiedla pracowała na dwie zmiany załoga Bydgoskiego Przedsiębiorstwa Budownictwa Miejskiego, zob. *Wiosną będą gotowe*, „Gazeta Pomorska”, nr 298, 16.12.1966 r., s. 6.

²⁰ *Katalog Unifikacji Bydgoskiej* stworzony został w latach 1965-68 w Biurze Projektów Budownictwa Ogólnego „Miastoprojekt” w Bydgoszczy, por. *Informator wydany z okazji 20-lecia istnienia Biura Projektów Budownictwa Ogólnego w Bydgoszczy*, Bydgoszcz 1969, s. 39.

traktowym, z poprzecznymi ścianami konstrukcyjnymi. Całkowita powierzchnia użytkowa bloku wynosiła 2408,68 m². Przewidywano, że będzie ją zamieszkiwać ok. 190 osób. Zaletą lokalizacji osiedla było również to, że wznoszono je na terenie w pełni uzbrojonym w miejskie media, tj. w wodociąg (wspomagany



Rzut kondygnacji powtarzalnych od 1. do 9. piętra

przez hydrofor tłoczący wodę na wyższe kondygnacje), kanalizację, elektryczność, miejski gaz, a także centralne ogrzewanie i ciepłą wodę użytkową z elektrociepłowni na Jachcicach. Sylwety wysokich bloków wyróżniały się wśród niskiej zabudowy z przełomu XIX i XX wieku. Od strony dawnej ul. Armii Czerwonej widoczne były wychodzące na północ pięcioosiowe fasady wieżowców, skomponowane symetrycznie. Oś środkowa każdej z nich zaakcentowana była płytką wnęką biegnącą przez całą wysokość. Na każdej kondygnacji przecinały ją poziome pasy okien doświetlających klatkę schodową. Na elewacjach północnych, zgodnie z normatywem, nie zaplanowano balkonów, które całkowicie zdominowały przeciwną, południową elewację. Krótsze, bliźniacze elewacje, wschodnia i zachodnia, zaprojektowane zostały jako niesymetryczne z jednym pionem balkonów. W każdym wieżowcu znalazło się sześćdziesiąt sześć mieszkań, po sześć na parterze i na każdym z pięter. Główne wejście ulokowane zostało w parterowej dobudówce (wiacie), pośrodku północnej elewacji (fasady). Kondygnacje skomunikowane zostały za pomocą klatki schodowej oraz windy, której silnik znajdował się w maszynowni umieszczonej w nadbudówce pośrodku dachu. Na każdym półpiętrze klatki schodowej znajdowało się wejście do pomieszczenia, które na kondygnacjach nieparzystych pełniło funkcję komórki lokatorskiej dla mieszkańców M-2, zaś na parzystych – pomieszczenia zsypu na śmieci, z zamkniętym metalową klapą otworem spustowym. Odpady wrzucone do niego spadały kamionkową rurą do pojemników podwieszanych na jej końcu w pomieszczeniu gospodarczym mieszczącym się w dobudówce. W suterenie zaplanowano komórki przysługujące lokatorom większych lokali. Oprócz nich w piwnicy znalazła

się także ogólnodostępna pralnia z suszarnią i pomieszczenie dla hydroforu. Na każdej z jedenastu powtarzalnych kondygnacji było sześć mieszkań: po dwa M-4, M-3 i M-2. Podstawą do określenia ich wielkości był obowiązujący wówczas normatyw z 1959 roku²¹. To właśnie według zawartych w nim norm budowano oszczędnościowe mieszkania, tak typowe dla ery gomulkowskiej.

Typ mieszkania	Dopuszczalna powierzchnia mieszkania wg normatywu z 1959 roku*)	Powierzchnia mieszkań na Osiedlu NSM „Znicz”**)
M-2	24 – 30 m ²	26 m ²
M-3	33 – 38 m ²	35 m ²
M-4	42 – 48 m ²	42 m ²

*) Uchwała nr 364 Rady Ministrów z 20 sierpnia 1959 r. w sprawie zatwierdzenia normatywów projektowania dla budownictwa mieszkaniowego, „Monitor Polski”, nr 81, poz. 422, s. 687.

**) Archiwum NSM „Znicz” Dokumentacja Techniczna budynku mieszkalnego XI kondygnacyjnego nr 3 Bydgoszczy ul. M. Buczka.
Projekt podstawowy architektura 1077/64.

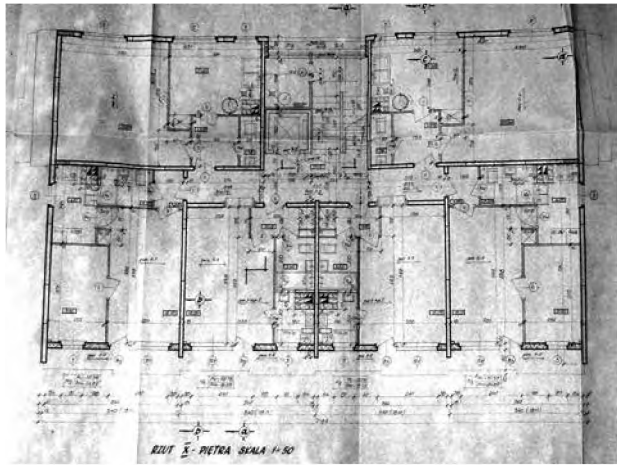
Jak wynika z powyższej tabeli, wielkość mieszkań na osiedlu NSM „Znicz” zbliżona była do dolnej granicy normy. Z tego powodu wynikły perturbacje związane z wydaniem pozwolenia na budowę. W M-2 zaplanowano kuchnię o powierzchni 2,7 m², podczas gdy normy pozwalały kuchnię nazwać pomieszczenie co najmniej 4,5-metrowe. Pozytywną decyzję inwestorzy uzyskali dopiero wtedy, gdy pomieszczenia te zostały przemianowane na wnęki kuchenne²². Skrajna oszczędność, zastosowana przy projektowaniu wieżowców, wpływała także na rozplanowanie mieszkań. W M-3 do mniejszego pokoju i kuchni wchodziło się z pokoju dziennego, zaś w M-4 były tylko dwa pokoje z wnęką dostępną także z pokoju dziennego. Przy tym każde pomieszczenie (oprócz łazienki i przedpokoju) miało odrębne okno i dotyczyło to także wnęk kuchennych w M-2. Każde M- wyposażone było także w balkon (loggię). Standard wykończenia mieszkań określony został w dokumentacji technicznej jako podwyższony. W praktyce oznaczało to ściany pomalowane białą farbą emulsyjną, w łazience i kuchni dodatkowo z lamperią z farby olejnej, podłogi w pokojach wyłożone brzożową mozaiką parkietową, w kuchniach płytkami PCW, w łazienkach lastriko, a także pomalowane farbą olejną, wbudowane meble w kuchniach w M-3 i szafy w przedpokojach M-2. We wszystkich łazienkach standardowo zamontowane były: żeliwna wanna,

²¹ Uchwała nr 364 Rady Ministrów z 20 sierpnia 1959 r. w sprawie zatwierdzenia normatywów projektowania dla budownictwa mieszkaniowego, „Monitor Polski”, nr 81, poz. 422, s. 687.

²² Archiwum NSM „Znicz” Dokumentacja Techniczna..., dz. cyt.

ceramiczna umywalka i sedes z żeliwnym górno-
oplukiem.

Nie wszystkie rozwiązania funkcjonalne zaproponowane przez projektantów zostały zrealizowane. Planowali oni dodatkowe, poza pralnią i suszarnią, przestrzenie wspólne, wspierające integrację mieszkańców. Na ostatnim piętrze w każdym bloku, w miejscu M-4, urządzone miały być po-



Rzut 10. piętra z planowanymi w północnym traktcie (u góry) pomieszczeniami wspólnymi dla lokatorów (zamiast M-4)

mieszczenia przystosowane do organizacji imprez rodzinnych czy spotkań w gronie znajomych. Na planach budowlanych widać zmiany w układzie funkcjonalnym mieszkań M-4, zlokalizowanych na 10. piętrze. Zostały w nich wydzielone dwa duże pomieszczenia: kuchnia (13 m²) i pokój (23 m²), oraz przedpokój (4 m²) i niewielkie WC (ok. 2 m²)²³. Założony przez projektantów program przestrzeni wspólnych dla lokatorów, inspirowany na pewno, choć niekoniecznie bezpośrednio, koncepcjami Le Corbusiera²⁴, nie znalazł poparcia. Zrazu przedstawiciele spółdzielni wykluczyli możliwość odmiennej aranżacji ostatniego piętra, tłumacząc to ogromnymi potrzebami mieszkaniowymi, a następnie okazało się, że lokatorzy niechętnie korzystali z pralni i suszarni, woląc powierzać swoje pranie pobliskiemu Pralchemowi.

Osiedle zbierało pozytywne recenzje. Chwalono je w bydgoskiej prasie, dostrzeżono także w gronie fachowców, czego dowodem była wzmianka o inwestycji, wraz z jej zdjęciem, zamieszczona w kanonicznym wówczas opracowaniu T. Przemysława Szafera na temat współczesnej architektury PRL-u²⁵.

²³ Archiwum NSM „Znicz” *Dokumentacja Techniczna...*, dz. cyt. Plany stworzenia takiej wspólnej przestrzeni potwierdziła również projektantka mgr inż. arch. Hanna Falkiewicz-Marciniak podczas rozmowy przeprowadzonej 20.04.2017 r.

²⁴ Mowa tu o rozwiązaniach zastosowanych w Unité d’Habitation w Marsylii, które zresztą i w tym przypadku nie znalazły szerszego uznania mieszkańców.

²⁵ T.P. Szafer, *Nowa architektura polska. Diariusz lat 1966-1970*, Warszawa 1972, s. 14.

Osiedle NSM „Znicz” jest przykładem inwestycji typowej dla okresu małej stabilizacji²⁶, gdy przy ciągle skromnych możliwościach starano się stworzyć w miarę wygodne warunki do życia. To w tym czasie swoją świetność przeżywał polski design. Meble i przedmioty użytkowe w stylu new look doskonale nadawały się do wypełnienia niewielkich mieszkań spółdzielczych. Intensywnie zmieniał się wówczas krajobraz polskich miast, pojawiły się w nim wieżowce. W krótkim czasie, także w Bydgoszczy, zbudowano wiele budynków 11-kondygnacyjnych²⁷. W lokalnej prasie ich pojawienie się utożsamiane było z wielkomiejskim awansem miasta.

**Residential architecture of the Polish People’s Republic during
the period of small stability based on the example of the housing estate
of the Teachers’ Housing Association “Znicz”
on Ks. A. Czartoryskiego/Ks. A. Kordeckiego Streets in Bydgoszcz**

keywords: architecture of the Polish People’s Republic, the 1960s, Modernism, housing cooperative movement, small stability, functional solutions

Summary

In 1956, in an atmosphere of the post-October thaw, Poland witnessed the heyday of housing cooperative movement, which became the most important component of the system controlled by the state and was supposed to satisfy the huge needs of Poles. Before the emergence of large-scale and monotone apartment complexes made from huge slab in the 1970s and 1980s, a lot of smaller residential estates with customized designs and sophisticated programs of functioning were developed. The architecture understood in this way, along with industrial design growing at a fast pace, became stylish scenery dating from Gomulka’s period of small stability. A representative example of this type of solutions is the housing estate of the Teachers’ Housing Association on Ks. Adama Czartoryskiego Street (former Mariana Buczka Street) in Bydgoszcz, designed by architects Hanna and Adam Falkiewicz.

²⁶ Mała stabilizacja – zapożyczona z tytułu dramatu T. Różewicza (*Świadkowie albo nasza mała stabilizacja*, 1964) – nazwa okresu rządów W. Gomulki, przypadających na lata 1956–68, charakteryzującego się liberalizacją polityki wewnętrznej, poprawą nastrojów społecznych i względnym polepszeniem warunków życia (szczególnie w dużych miastach).

²⁷ W II połowie lat 60. w Bydgoszczy wzniesiono lub rozpoczęto budowę wieżowców: przy ul. Niemcewicza (prawdopodobnie pierwszy), przy ul. 3 Maja (tzw. Dom Filharmonika), przy ul. Jagiellońskiej (Urząd Wojewódzki), na Skrzetusku, Szwederowie itd.

Wohnarchitektur der Volksrepublik Polen in der Zeit der kleinen Stabilität am Beispiel der Siedlung der Wohnungsbaugenossenschaft der Lehrer „Znicz” in der ks. A. Czartoryskiego-/ks. A. Kordeckiego-Str. in Bydgoszcz

Schlüsselwörter: Architektur der Volksrepublik Polen, die 60er Jahre des 20. Jh., Modernismus, genossenschaftliches Wohnungswesen, kleine Stabilität, funktionale Lösungen

Zusammenfassung

Im Jahr 1956, in der Atmosphäre der Tauwetter-Periode, kam es in Polen zum Aufschwung des genossenschaftlichen Wohnungswesens, das als das wichtigste Element des vom Staat kontrollierten Systems, das den riesigen Wohnungsbedarf der Polen zu decken hatte, galt. Bevor in der einheimischen Landschaft große und monotone Siedlungen mit Plattenbau-Wohnblocks aus den 70er und 80er Jahren auftauchten, entstanden in dem früheren Jahrzehnt viele kleinere Wohnkomplexe mit individualisierten Projekten und einem überlegten Funktionsprogramm. Die so betrachtete Architektur zusammen mit dem sich intensiv entwickelnden Industriedesign wurden eine stilgerechte Szenographie für die kleine Stabilität in der Regierungszeit von Wladyslaw Gomulka. Als ein repräsentatives Beispiel für Lösungen dieser Art gilt die Siedlung der Wohnungsbaugenossenschaft der Lehrer in der ks. Adama Czartoryskiego-Straße (früher Mariana Buczka-Str.) in Bydgoszcz, die durch Architekten Hanna und Adam Falkiewicz entworfen wurde.