

Bogna Derkowska-Kostkowska

Zakłady kąpielowe w XIX i 1. połowie XX wieku w Bydgoszczy¹

W XIX stuleciu powstała moda na zakładanie i korzystanie z różnego rodzaju łaźni publicznych. Po wojnach napoleońskich upowszechniły się łaźnie parowe typu rosyjskiego. Nowo tworzone łaźnie i zakłady kąpielowe proponowały klientom oprócz zabiegów higienicznych także kuracje lecznicze. W pierwszej połowie XIX wieku popularność zyskały również publiczne kąpieliska rzeczne, które poza przeznaczeniem sportowym spełniały ważną rolę higieniczno-leczniczą.

W Bydgoszczy położonej nad Brdą funkcjonowanie łaźni publicznej zapewniał dokument lokacyjny wystawiony 19 kwietnia 1346 roku. Kiedy powstał najstarszy budynek łaźnienny, nie wiadomo, na pewno takowy istniał w 1493 roku. Zlokalizowany był na nabrzeżu rzeki, przy dzisiejszej ulicy księdza Tadeusza Malczewskiego 1. Późniejsze adnotacje związane z odbudowami i restauracjami pawilonu łaźniennego oraz prowadzącymi ją łaźiebnikami potwierdzają jej istnienie.

W połowie XVII stulecia miejski zakład kąpielowy był w stanie ruiny i przypuszczalnie składał się z dwóch oddzielnych obiektów dla kobiet i mężczyzn. Jednak tego zniszczonego obiektu nie odbudowano, tym bardziej że był to czas powszechnego likwidowania publicznych, miejskich łaźni jako siedliska rozpusty i miejsca rozprzestrzeniania się groźnych chorób zakaźnych².

¹ Niniejszy artykuł stanowi rozwinięcie tekstu opublikowanego przed kilku laty, por. B. Derkowska-Kostkowska, *Bydgoskie zakłady kąpielowe (połowa XIX w.-1939 r.)*, [w:] *Historia wodociągów i kanalizacji w Bydgoszczy do 1945 r.*, Bydgoszcz 2004, s. 53-60.

² Por. L. Łbik, *Drewniane wodociągi bydgoskie i łaźnia miejska (do początku XIX wieku)*, [w:] *Historia wodociągów i kanalizacji w Bydgoszczy do 1945 r.*, Bydgoszcz 2004, s. 25-42.

Przekonanie o niekorzystnym oddziaływaniu na ludzki organizm kąpieli i mycia się wodą przez wiele dziesięcioleci nie sprzyjało zakładaniu łaźni. Dopiero wraz ze wzrostem świadomości społecznej postępującym stopniowo od końca XVIII wieku, a w następnym, XIX stuleciu przekształconej w akcję dydaktyczną mającą na celu nakłanianie wszystkich, także biedoty, do mycia, sytuacja uległa zmianie. W rezultacie powszechne stało się zakładanie łaźni, tym bardziej że zaczęto utożsamiać czystość fizyczną z czystością moralną. Ponadto za przyczyną Vincenta Priessnitza (1799-1851) oraz księdza Sebastiana Kneippa (1821-1897), którzy niezależnie, prawie w tym samym czasie, stworzyli podstawy wodolecznictwa, doszło do popularyzacji dobroczynnego, zdrowotnego oddziaływania wody na ludzki organizm. W 1838 roku V. Priessnitz założył w czeskim Grafenbergu pierwsze uzdrowisko oferujące hydroterapię, niedługo później kolejne zakłady wodolecznicze zaczęto otwierać w wielu ośrodkach Europy. Dodajmy, że został on uznany za wynalazcę prysznicza, który wziął nazwę od jego nazwiska.

Rozwój oświaty sanitarnej dotarł wszędzie. Nie ominął też Bydgoszczy. Niestety, nie wiemy, jakie były początki kształtowania się w rejonie miasta systemu obiektów umożliwiających dbałość o higienę osobistą. Nie wiemy też, kiedy i na jakich zasadach powstawały oraz czy i w jakim stopniu zaspokajały potrzeby mieszkańców Bydgoszczy oraz podmiejskich gmin.

W Bydgoszczy, wzorem innych miast pruskich, pierwsze zakłady kąpielowe pojawiły się na początku XIX wieku, a może nawet wcześniej i zlokalizowane były nad Brdą. Nic jednak nie wiadomo na temat łaźni i kąpielisk działających w Bydgoszczy w pierwszej połowie XIX wieku. Również z uwagi na nieliczne przekazy źródłowe dotyczące późniejszych dziejów obiektów sanitarnych nie jesteśmy w stanie odtworzyć pełnej historii rozbudowywania się sieci zakładów kąpielowych, jak też wyczerpujących, jednostkowych dziejów poszczególnych obiektów. Dlatego też niniejszy artykuł stanowi próbę zebrania rozproszonych informacji, na podstawie których tworzy się ogólny obraz zakładów kąpielowych, ich bazy lokalowej oraz oferowanych przez nie usług.

Jak zostało wspomniane, na temat bydgoskich łaźni sprzed połowy XIX wieku nie wiemy nic. Możemy jedynie stwierdzić, że pierwsze z nich były zakładane już w tym czasie, bowiem najwcześniejszy znany wykaz zakładów kąpielowych (*Bade-Anstalten*), opublikowany w księdze adresowej wydanej na 1855 rok, wylicza ich aż osiem. Wymienione zakłady zostały podzielone pod względem oferowanych usług kąpielowych na pięć kategorii: kąpiele zimne, wodolecznicze, prysznicowe, falowe i prysznicowe oraz parowe³. Lista

³ *Allgemeiner Wohnungs-Anzeiger für Bromberg auf das Jahr 1855*, Bromberg 1855, s. 74.

„kąpielni” zamieszczona dziewięć lat później, w księdze adresowej na 1864 rok, również uwzględnia osiem placówek sanitarnych. Z tym że w stosunku do wcześniejszego wykazu jeden z zakładów nie został uwzględniony (prawdopodobnie zakończył swoją działalność), a w jego miejsce pojawił się nowy. W następnych księgach adresowych brak jakichkolwiek informacji o usługach kąpielowych. Dopiero księga na 1878 rok oraz kolejne wymieniają dwie łaźnie: przy ul. Grodzkiej i przy ul. Przyrzecze. Jednak nie są to dane wyczerpujące, ponieważ w tym okresie czynne były jeszcze inne placówki, nieujęte z jakichś powodów w księgach adresowych Bydgoszczy.

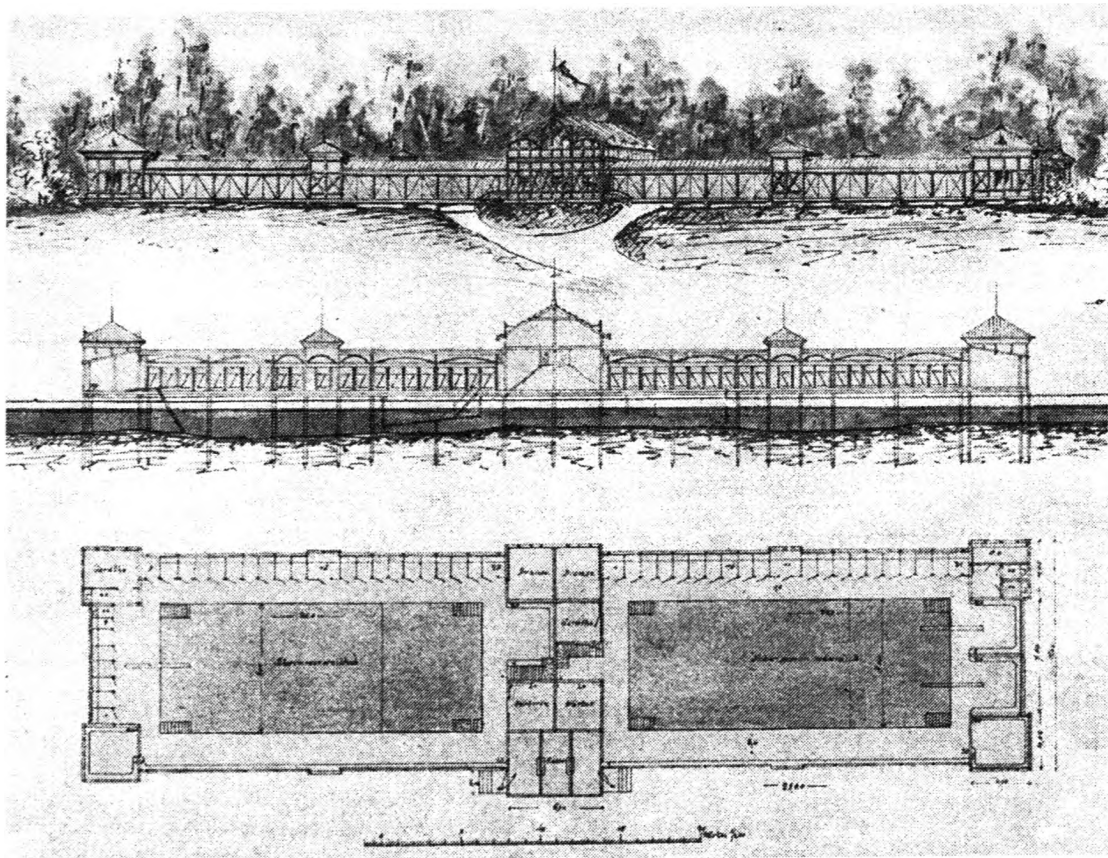
Wykorzystując wspomniane spisy, umieszczone w księgach adresowych, uwzględniające przynajmniej główne zakłady oferujące usługi sanitarne oraz odwołując się do innych, pośrednich źródeł, można spróbować stworzyć wykaz zakładów kąpielowych różnego typu, z których korzystali bydgoszczanie przynajmniej od połowy XIX wieku do lat trzydziestych XX stulecia.

- ul. Mennica 6 [*Münzwerder 106*]

Istniejący na Wyspie Młyńskiej zakład kąpielowy działał w połowie XIX stulecia. Musiał jednak powstać dużo wcześniej, skoro był zaliczany do najstarszych w mieście. Należał do kompleksu Młynów Królewskich i był prowadzony przez administrację tychże młynów. Zakład był znany i cieszył się ogromną frekwencją, bowiem jako jedyny oferował łaźnię falową (*Wellenbad*), jak można sądzić, przypominała ona kąpiel w falach morskich. Ponadto można w nim było korzystać także z tradycyjnych kąpeli natryskowych.

Łaźnia w czasie swego istnienia na pewno była kilkakrotnie przebudowywana i remontowana. W 1897 roku nie tylko ją odnowiono, ale dokonano chyba największej w jej dziejach modernizacji. Wówczas w wyniku likwidacji przegrody znacznie powiększono basen, urządzono dodatkowe zejścia do niego, zwiększono liczbę kabin kąpielowych z jedenastu do dwudziestu, ściany, łącznie z całą drewnianą konstrukcją, zakonserwowano, wykonując malowanie oraz zmodernizowano prysznice. Wprowadzono oświetlenie elektryczne, co sprawiło, że z kąpeli można było korzystać do godziny dziesiątej wieczorem. W celu oświetlenia basenu zastosowano dwie lampy łukowe, każda o mocy pięciuset świec. W dziesięciu kabinach zamontowano oświetlenie elektryczne, a w pomieszczeniach pozbawionych dostępu światła wykonano oświetlenie górne (świetliki?)⁴. W 1902 roku planowano

⁴ *Vom Wellenbade*, „Bromberger Zeitung”, R. 1897, nr 117.



Projekt pawilonu kąpielowego

budowę nowego, okazałego pawilonu kąpielowego mieszczącego dwa baseny każdy o wymiarach 9 na 20 metrów⁵.

W latach dwudziestych XX stulecia „kąpiel falowa” dostępna była w okresie letnim od 1 maja do 30 września w godzinach: 9-12 i 14-18. To popularne przez około sto lat kąpielisko zamknęło swoje podwoje w lub tuż przed 1936 rokiem.

- ul. Garbary 6-8 [*Albertstraße nr 17-18 w l. 1868-1892, później nr 33-34*] Zakład ten powstał przed 1835 rokiem. W 1855 roku oferował zimne i ciepłe kąpiele, natomiast w 1858 roku można było korzystać także z pływalni. Tak więc działał tutaj zakład kąpielowy z pływalnią (*Bade- und Schwimm-Anstalt*). Jego pierwszym znanym właścicielem w połowie XIX wieku był handlarz drewnem i restaurator Fr. Düring, co pozwala sądzić, że znajdował się tu również lokal gastronomiczny. Następnie „kąpielnię” prowadziła wdowa po nim, Anna, wzmiankowana w 1864 roku. Później między 1879

⁵ Archiwum Państwowe w Bydgoszczy (dalej: APB), Akta miasta Bydgoszczy (dalej: Ak. m. B.), sygn. 879.

a 1891 rokiem nieruchomość pozostawała w rękach rentiera Carla Buh-randa, który w 1885 roku starał się o wystawienie nowej łaźni rzecznej. W latach 1876-1885 prowadzeniem łaźni zajmował się łaźniebnik, Friedrich Muhme. Kolejny z posiadaczy posesji, mistrz ciesielski Friedrich Körnig, w latach 1894-1895 zobowiązał się samodzielnie wystawić pływalnię z łaźnią rzeczną, częściowo zachodzącą na teren nabrzeża należącego do firmy Bucholza⁶.

- ul. Przyrzecze 6 [*Brahegasse nr 109, w l. 1868-1920 nr 7*]

Łaźnia, wzmiankowana w 1855 roku, powstała najpewniej równocześnie z domem mieszkalnym (później tak zwany „galeriowiec” rozebrany w 1990 r.) wzniesionym między 1834 a 1855 rokiem. Był to budynek podpiwniczony, jednopiętrowy z poddaszem założony na rzucie litery „U” z dwoma krótkimi skrzydłami. Na jego tyłach, na nabrzeżu Brdy Młynówki znajdowały się obiekty łaźienne o drewnianej konstrukcji. Jednak biorąc pod uwagę rozplanowanie najniższej kondygnacji kamienicy obejmującej suterene dostępną wejściami tylko od strony nabrzeża, o jednotraktowym układzie pomieszczeń, można domniemywać, że była ona wykorzystywana na potrzeby łaźni. Funkcjonujący tutaj zakład kąpielowy był prawdopodobnie przez długie lata jednym z największych. Oferował swoim klientom – zimne i ciepłe kąpiele, kąpiele natryskowe (*Douche-Bäder*) oraz łaźnię parową. Kąpiele zimne zapewniała łaźnia rzeczna, która w 1912 roku została przebudowana przez ówczesną właścicielkę Huldę Hubert⁷. Zakład kąpielowy prowadzili kolejni właściciele nieruchomości: Wilhelm Müller, kupiec, radca miejski, rentier (1855-1868), następnie Pauline Wentzki, wdowa, rentierka (1871-1872), Pauline Wentzki, panna, rentierka (1873-1881), Friedrich Maaß (1882-1885), August Albrecht, bednarz (1888-1890), Felix Buczkowski, kupiec, właściciel zakładu kąpielowego (1890-1900), Foch lub Fach (1900-1901), Hubert, mistrz dekarz (1902-1905), Hulda Hubert, wdowa, rentierka (1908-1917), Hermann Hubert, dekarz (1922-1932). Nie wiadomo jednak, kiedy ta korzystnie usytuowana łaźnia ostatecznie przestała funkcjonować, mogło to stać się w latach pierwszej wojny światowej lub wiele lat później.

- ul. Mennica [*Münzwerder 102*]

Ta trudna do zlokalizowania łaźnia działała na pewno w 1855 roku. Wówczas należała do Augusta Tonna, restauratora, mistrza narzędziowego i me-

⁶ Ibidem.

⁷ Ibidem.

chanika [E.F. Colosseum] i można w niej było korzystać z zimnych i ciepłych kąpieli. Następnie, w 1864 roku, „kąpielnię” prowadził restaurator, August Kablitz. Biorąc pod uwagę profesję jej właścicieli, zakład oprócz usług sanitarnych posiadał też ofertę gastronomiczną. Przestał działać po 1864 roku, być może do jego zamknięcia przyczyniło się sąsiedztwo większych zakładów kąpielowych.

- ul. Artura Grottgera [*Schleusenstraße 37/38*]
Dzieje tej łaźni sięgają, jak się zdaje, przynajmniej połowy XIX wieku. Można było tutaj korzystać z zimnych i ciepłych kąpieli, a później także z pływalni wzmiankowanej po raz pierwszy w 1858 roku. Właściciele tego zespołu kąpielowego zmieniali się co kilka lat. W 1855 roku był w posiadaniu wdowy Wilhelminy Hildt, następnie prowadzili go: w 1858 roku Pohl, a w 1864 roku Heise.
- Wilczak [*Groß Wilczak 3B*]
Był tu jedyny zakład określany jako wodoleczniczy (Kaltwasser= Heil= Anstalt), w którym także oferowano kąpiele natryskowe (*Douche-Bäder*). W 1855 roku jego właścicielem był emerytowany sekretarz pocztowy H. Klahr, a prowadził go łaźniarz Johann Krause. Trzy lata później należał do Karoliny, wdowy po profesorze Hemplu, która była jego właścicielką jeszcze w 1864 roku. Nie wiadomo, kiedy zakład zakończył swoją działalność.
- ul. Karpacka (na odcinku między ulicami: Kujawską i Wojska Polskiego) [*Giesenschöhe 6 albo Kujawier Vorstadt 6*]
W tym prawdopodobnie niedużym zakładzie kąpielowym można było jedynie korzystać z kąpieli natryskowych (*Douche-Bäder*). Wymieniany był trzykrotnie w księgach adresowych: na 1855, 1858 i 1864 rok. Z dwóch pierwszych adnotacji wynika, że prowadził go fryzjer Ferdynand Janert. Później uwzględniony jest już tylko w wykazie mieszkańców jako „pomocnik medyczny” (*Heildiener*) mieszkający przy ul. Toruńskiej (wówczas *Thornerstrasse nr 207*)⁸, co pozwala domniemywać, że nadal mógł prowadzić „kąpielnię”, a może nawet trudnić się wodolecznictwem. Tym bardziej że ponownie odnajdujemy go w księdze wydanej na 1869 rok, gdzie przy jego nazwisku odnotowano obie wcześniejsze profesje, a jako miejsce zamieszkania podano Zbożowy Rynek (*Kornmarktstrasse 5*)⁹.

⁸ *Wohnungs-Anzeiger und Adreßbuch für die Stadt und den Polizeibezirk Bromberg: auf das Jahr 1864*, Bromberg 1864, s. 25.

⁹ *Wohnungs-Anzeiger nebst Adress- und Geschäfts-Katalog für die Stadt Bromberg: auf das Jahr 1869*, Bromberg 1869, s. 37.

- Górzyskowo przy ul. Lubelskiej [*Gorzyskowo a.d. Prinzenhöhe*]
Przypuszczalnie było to miejsce zlokalizowane w trójkącie ulic: Szubińskiej i Stromej. Tak położona „kąpielnia” mogła być zasilana wodą ze strumienia wypływającego z wyżej położonych stawów przy ul. Stromej. Właścicielem nieruchomości i zakładu kąpielowego, w którym było można korzystać tylko z kąpeli natryskowych (*Douche-Bäder*), był posiadacz folwarku na Górzyskowie (Wilhelm?) Adler. Ten skromny obiekt funkcjonował przynajmniej w połowie lat pięćdziesiątych XIX wieku. Natomiast działalność zakończył przypuszczalnie przed 1864 rokiem, bowiem nie był on już wzmiankowany w księdze adresowej wydanej na tenże rok.
- ul. Poznańska 10 [*Posenerstraße 340 od 1868 r. nr 31*]
Ten zakład kąpielowy uruchomił między 1855 a 1857 rokiem niejaki Albert Wolter, mistrz siodlarski i tapeciarz wzmiankowany w księdze na 1858 rok¹⁰. W tym czasie jego właścicielem został kupiec, Joseph Lewinsohn, który prowadził łaźnię do 1872 roku. Następnie w latach 1872-1875 nowym właścicielem parceli został mistrz piekarski Casimir Stojaczyk, który kierował zakładem kąpielowym do swojej śmierci w 1913 roku. Później przejęła go Anastazja, wdowa po Kazimierzu, a po niej ich syn Franz. Oboje są odnotowani jeszcze w księdze adresowej Bydgoszczy wydanej na 1917 rok. Łaźnia funkcjonowała nadal w drugim dziesięcioleciu XX stulecia i zapewne została zlikwidowana przez kolejnego właściciela Tomasza Fludera (1922). Jak wynika z planu sytuacyjnego parceli z 1908 roku, łaźnia mieściła się w budynku założonym na planie prostokąta o wymiarach 15 x 6 metrów, rozwiniętym wzdłuż brzegu Brdy Młynówki. Kilkanaście lat wcześniej stał w tym miejscu znacznie mniejszy budynek łaźnienny, który sprawiał wrażenie zawieszonoego nad wodą.
- ul. Babia Wieś [*Schifferstrasse 216, w 1864 r.*]
Utworzony tutaj zakład kąpielowy nie był wzmiankowany w księgach adresowych. Jak wynika z oznaczenia budynku łaźniennego na planie Bydgoszczy z 1876 roku, usytuowany został na nabrzeżu Brdy, w rejonie obecnych ulic: Babia Wieś i Toruńska, vis-à-vis zabudowań gazowni miejskiej¹¹. Natomiast pozostaje jedynym, którego początki zostały dokładnie udokumentowane, bowiem zachował się plan jego budowy. Łaźnia powstała na posesji należącej do ogrodnika planisty Egeberta Woede, według projektu bydgoskiego mistrza ciesielskiego Carla Grüneberga, zatwierdzo-

¹⁰ *Allgemeiner Wohnungs-Anzeiger für Bromberg: auf das Jahr 1858*, Bromberg 1858, s. 42.

¹¹ Wojewódzka i Miejska Biblioteka Publiczna w Bydgoszczy, *Uebersichtsplan der Gemarkung Stadt Bromberg*, Blatt 3, 1 : 2500, Bromberg 1876/1877, sygn. C IV 463/3.

nego do realizacji 26 czerwca 1864 roku. Był to budynek o lekkiej, drewnianej konstrukcji, założony na planie prostokąta o wymiarach około 15 x 5 metrów, kryty dachem jednospadowym. Tylna ściana łaźni została posadowiona na fundamencie zakotwionym w nadbrzeżu, natomiast frontowa partia budynku, mieszcząca kabiny kąpielowe, wsparta została na dwóch rzędach masywnych, drewnianych pali wbitych w dno rzeki. Wnętrze łaźni składało się z pięciu niezależnych łazienek, złożonych z niewielkiego przedścionka, znajdującego się na poziomie nadbrzeża, poprzedzającego pomieszczenie właściwej łazienki, ze schodkami prowadzącymi na dolny poziom usytuowany poniżej poziomu lustra rzeki. Pełnił on funkcję wanny z „bieżącą wodą”. Interesujący jest fakt, że „łazienki” dobudowano po zachodniej stronie mniejszego domku kąpielowego, istniejącego na posesji Augusta Sandowa¹². Niestety, na temat późniejszego funkcjonowania tutaj rzecznej łaźni brak informacji. Nie wiadomo więc, jak długo oferowała swoje usługi.

- ul. ks. Tadeusza Malczewskiego 1 [*Wasserstrasse 4*]
Na tejże posesji od końca XV do połowy XVII wieku funkcjonowała łaźnia miejska. Kiedy ponownie został tutaj urządzony zakład kąpielowy, nie wiadomo. Już w 1855 roku właścicielem nieruchomości był Theodor Gliszczyński, który łaźnię rzeczną urządzał w tym miejscu w 1885 roku¹³. Prawdopodobnie zakładał ją od nowa, gdyż w tym czasie upominano się o kąpielisko właśnie w tym rejonie¹⁴.
- ul. Jasna 34, Okole [*Friedenstrasse 17, Schleusenau*]
Działający tu zakład kąpielowy należy identyfikować z „kąpielnią” urządzoną w pobliżu wiaduktu kolejowego, w 1885 roku, przez łaźiebника Friedricha Muhme, wcześniej prowadzącego łaźnię przy ul. Garbary. Nieruchomość należała podówczas do restauratora, Gustava Menzla. Podobnie kolejni właściciele: Franz Voigt (1895-1898), Luois Panzer (1899-1903), Adolf Richter (1904-1905), Ferdinand Marquardt (1906-1911) oraz Carl Dalitz (1913-1915) byli restauratorami, prowadzącymi obok rzecznej łaźni i pływalni lokal gastronomiczny. Na początku XX stulecia funkcjonował tu zespół ogrodowo-restauracyjny „Neu-Helgoland” dysponujący między innymi kręgielnią. Sądząc po początkach tutejszego zakładu kąpielowego, przynajmniej okresowo był on prowadzony przez dzierżawców. Łaźnia została założona w dogodnym miejscu i wygodnie urządzona, tak że mogli z niej korzystać zarówno mężczyźni, jak i kobiety. Musiała ona być właś-

¹² APB, Ak. m. B., sygn. 2205, karty 17-21.

¹³ APB, Ak. m. B., sygn. 879.

¹⁴ *Unsere Fluß-Schwimmbäder*, „Bromberger Zeitung”, R. 1885, nr 151.

ciwie przygotowana, zgodnie z obowiązującymi przepisami, bowiem przed otwarciem policja dokonywała odbioru obiektu i dopuszczała go do użytku¹⁵. Swoją działalność zakończyła po 1915 roku, zapewne przed 1920 rokiem.



Łaźnia rzeczna przy ul. Jasnej 34

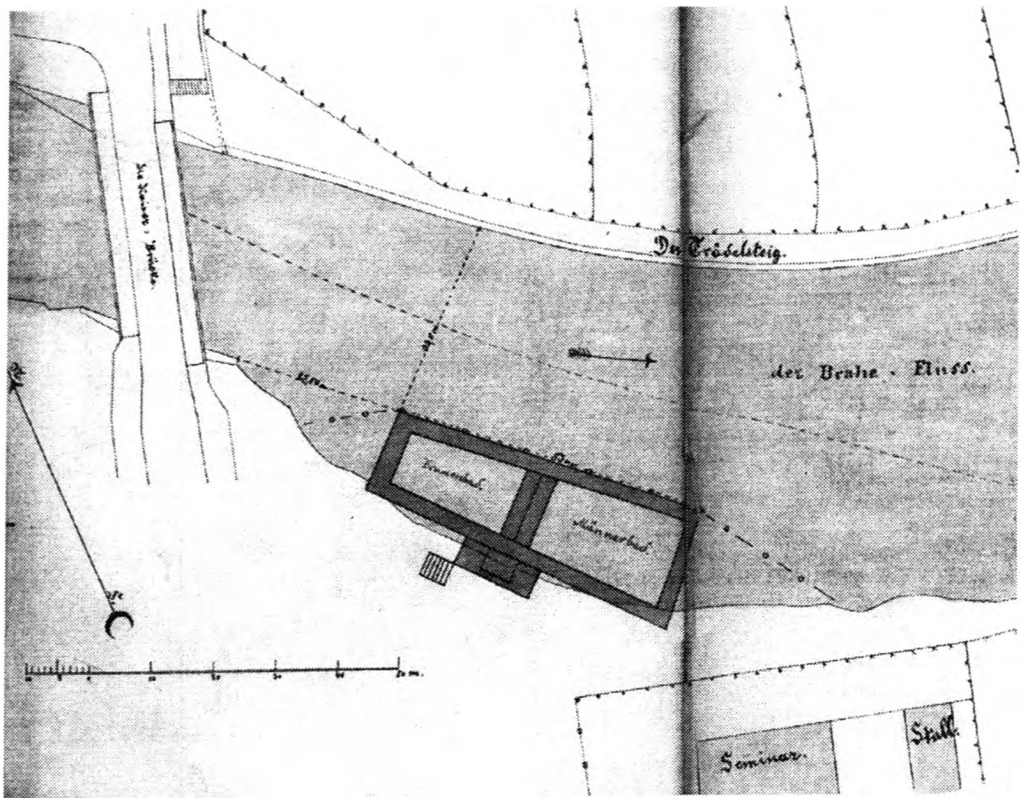
- poniżej mostu Bernardyńskiego [*unterhalb der Kaiserbrücke*] – ul. Bernardyńska [*Kaiserstrasse 2*]
Kąpielisko po wschodniej stronie mostu, oddalone o około 30 metrów od jego przyczółka, istniało przynajmniej od 1872 roku¹⁶. Dopiero w 1885 roku Friedrich Muhme, łaźiebnik, wystawił tutaj łaźnię rzeczną¹⁷. Budynek łaźni wkomponowany został w nabrzeże przy wykorzystaniu naturalnej linii brzegowej dającej oparcie czworobocznemu obiektowi długości około 53 metrów, mieszczącemu dwa zabudowane baseny. Jeden z nich, nieznacznie mniejszy, przeznaczony był dla kobiet, a drugi, większy, dla mężczyzn. W pobliżu „kąpielni” znajdował się dom, w którym mieszkał jej właściciel. Ten zakład kąpielowy, funkcjonujący w okresie letnim, działał do 1912 roku. Wtedy to syn Friedricha, mistrz murarski i ciesielski Franz Muhme, po uzyskaniu aprobaty władz miejskich zlikwidował go¹⁸.

¹⁵ (*Neu Badeanstalt*), „Bromberger Zeitung”, R. 1885, nr 104; (*Bade-Anstalt*), „Bromberger Zeitung”, R. 1885, nr 118; (*Die Schwimm- und Badeanstalt*), „Bromberger Zeitung”, R. 1885, nr 137; (*Die Eröffnung des Damenbades der Muhmeschen Badeanstalt*), „Bromberger Zeitung”, R. 1885, nr 158.

¹⁶ APB, Ak. m. B., sygn. 727.

¹⁷ APB, Ak. m. B., sygn. 879.

¹⁸ Ibidem.



Plan sytuacyjny zakładu kąpielowego

- ul. Kąpielowa – powyżej mostu kolejowego [*oberhalb der Eisenbahnbrücke*] Znajdująca się tutaj pływalnia garnizonowa (*Militär Schwimmanstalt*), położona w górnym biegu Brdy po zachodniej stronie mostu kolejowego na Okolu [*Schleusenau*], powstała w 1891 roku na polecenie dowództwa garnizonu bydgoskiego, według projektu Ernsta Kocha, garnizonowego inspektora budowlanego. Przedsięwzięcie zrealizował rentier Albin Cohnfeld. Budowa tejże pływalni i łaźni w Bydgoszczy, w której odczuwano brak kąpielisk, zdecydowanie poprawiała sytuację, tym bardziej że zostały one udostępnione również cywilom. Basen kąpieliska pogłębiono tak, że jego głębokość wynosiła od 1,30 metra. Nadano mu formę czworobocznej, sztucznej zatoki oddzielonej od głównego koryta rzeki nasypem z trzema przepustami, co chroniło kąpiących przed prądem rzeki, jednocześnie zapewniając cyrkulację wody tak, iż w basenie była ona stale świeża. Dodatkowo część basenu przez nasypanie żwiru została przygotowana w ten sposób, aby mogły korzystać z niej małe dzieci. Basen o wymiarach około 92 x 27 metrów zajmował obszar 2500 metrów kwadratowych. Użytkownicy pływalni mieli do dyspozycji oddzielne, pojedyncze kabiny dla dorosłych i dla dzieci. Zakład został wybudowany w sposób przemyślny i urządony stosunkowo komfortowo. Dozór w nim sprawowali oficerowie

i podoficerowie, pilnujący także rzeczy osób zażywających kąpeli. Karnet dla pływających i kąpiących się kosztował trzy marki, natomiast dla uczących się pływać sześć marek. Z zakładu korzystać też można było jako z łaźni rzecznej, a jednorazowa kąpiel kosztowała 10 fenigów. Dodatkowo na terenie pływalni znajdowała się kantyna¹⁹.

Działalność wojskowego zakładu kąpielowego nie ograniczała się do usług sanitarnych i rekreacyjnych, ale była rozszerzona o edukację w zakresie umiejętności pływania. I tak, w 1894 roku zapraszano 60 osób cywilnych, na pływalnię, na kurs pływania prowadzony w okresie lata przez sierżanta z miejscowego garnizonu, pełniącego obowiązki nauczyciela. Jednocześnie informowano, że kurs taki ukończyło już 35 osób²⁰.

Należy jeszcze zaznaczyć, że pływalnia garnizonowa istniała już wcześniej, w tym samym miejscu lub na przeciwległym brzegu Brdy. Wiemy o niej tylko tyle, że funkcjonowała w 1885 roku i znajdowała się za „kąpielnią” F. Muhmego, która powstała w tymże roku na Okolu²¹.

- Małe Bartdzieje [*Klein Bartelsee*] przy ul. Toruńskiej w pobliżu obecnego mostu Pomorskiego

W maju 1897 roku nad Brdą powstał nowy zakład kąpielowy, założony przez rentiera Eduarda Samulewicza, posiadającego na Małych Bartdziach nieruchomość oznaczoną podówczas numerem 26, zapewne identyczną z miejscem utworzenia „kąpielni”, zlokalizowanej vis-à-vis młynów na Szreterach (obecnie hotel „Słoneczny Młyn”, ul. Jagiellońska 96). Została ona ukształtowana najpewniej w formie otwartego, rzeczno-kąpieliska, któremu towarzyszyła bliżej nieokreślona zabudowa o lekkiej, drewnianej konstrukcji. Najpewniej był tu budynek łaźni rzecznej. Z notatki prasowej dowiadujemy się, że ów zakład kąpielowy został pewnie i komfortowo urządzony w sposób zabezpieczający potrzeby zarówno pływaków, jak i osób nieumiejących pływać. Ponadto dobrze został przygotowany pod względem kąpeli dla pań oraz dzieci. Dziennikarz zwrócił też uwagę, że Brda w tym miejscu jest klarowna i ma wartki nurt. Natomiast spacer wzdłuż brzegu z miasta w kierunku Szreterów jest całkiem przyjemny. Należy dodać, że właściciel kąpieliska, aby połączyć oba brzegi rzeki, do dyspozycji kąpiących się oddał gondolę (prom) zapewniającą

¹⁹ *Eröffnung der Garnison-Schwimm- und Bade-Anstalt*, „Bromberger Tageblatt”, R. 1891, nr 146;
In der Militärschwimmanstalt, „Bromberger Tageblatt”, R. 1894, nr 186.

²⁰ *In der Militärschwimmanstalt*, „Bromberger Tageblatt”, R. 1894, nr 186.

²¹ (*Neu Badeanstalt*), „Bromberger Zeitung”, R. 1885, nr 104.

wygodne dotarcie, do kąpieliska²². Kąpielisko, funkcjonujące jeszcze w 1915 roku, pozostawało cały czas w rękach E. Samulewicza i jego żony. Jego właściciel w czerwcu 1915 roku wystąpił do władz miejskich z propozycją sprzedaży łaźni rzecznej, z której prowadzeniem z racji wieku już sobie nie radził. Jak można przypuszczać, oferta ta nie została przyjęta, a kąpielisko ostatecznie zostało zamknięte²³.

- ul. Nadrzeczna 2 [*Wilhelmsthalerstrasse*]
Plany urządzenia tutaj kąpieliska powstały w grudniu 1896 roku, a latem następnego roku zaczął działać, zapewne pierwszy w tym miejscu, rzeczny zakład kąpielowy. Jego powstaniu sprzyjało naturalne ukształtowanie terenu usytuowanego nad starym (zasypanym) korytem Brdy, okalającym niegdyś niewielką wyspę. Właścicielem, podobnie jak znajdującej się tu cegielni, był Franz Peterson. Przy czym miejsce to położone było poza obszarem właściwej cegielni. Był tu dom mieszkalny i rozległy sad, a na gruntach przy nabrzeżu w nieokreślonym czasie wzniesiono obiekty, które miały służyć kąpiącym się. Utworzona tu sezonowa pływalnia, przynajmniej w drugim dziesięcioleciu XX wieku, pełniła funkcję kąpieliska miejskiego w wyniku umów dzierżawy zawartych między Magistratem a właścicielem parceli o udostępnienie gruntu oraz Magistratem a osobą podejmującą się prowadzenia miejskiego, rzeczno-zakładu kąpielowego (*Städtische Flußbadeanstalt*). Jak wiemy, przed 1914 rokiem wybudował i prowadził tutaj łaźnię Otto Krüger. Następnie w 1917 roku F. Peterson udostępnił teren przy starym korycie Brdy na łaźnię, a kupiec Hermann Menzel miał wybudować zakład kąpielowy i prowadzić go zgodnie z umową zawartą na pięć lat z Magistratem. Łaźnia miała być dostępna od 1 kwietnia do 1 października, a ceny za korzystanie z niej ustalał Magistrat. W maju 1917 roku zatrudniony w wydziale budowlanym urzędu miasta Theodor Patzwaldt sporządził projekt budynku z centralnym pawilonem mieszczącym przedsionek, kasy i bufet, do którego przylegały dwa skrzydła: lewe na rzucie litery „L” z 48 kabinami i prawe wygięte ćwierćkolistie z 38 kabinami. Na zakończeniu obu znajdowały się toalety. Prawdopodobnie obiekt ten, o lekkiej, drewnianej konstrukcji, w tej lub podobnej formie został zrealizowany na miejscu wcześniejszych zabudowań o analogicznej funkcji. Baseny dla kobiet i mężczyzn wydzielone były w starym korycie rzeki oblewającym wyspę, która sztuczną przegrodą została połączona z lądem

²² *Eine neue Badeanstalt*, „Bromberger Zeitung” R. 1897, nr 83; *Die Badeanstalt in Kleine=Bar-telsee*, „Bromberger Zeitung”, R. 1897, nr 135.

²³ APB, Ak. m. B., sygn. 879.

i tym samym stała się półwyspem oddzielającym kąpiących się od właściwego koryta Brdy i jej zdradliwego nurtu²⁴. W okresie dwudziestolecia międzywojennego była tutaj tak zwana „Kąpiel Petersona”, czynna od 1 maja do 30 września, którą prowadził dzierżawca Mencil. Później teren wynajęła spółka „Sigurski & Suszycki”, która urządziła duże kąpielisko z zapleczem. Wyszlamowano brzegi, nawieziono piasek, tworząc sztuczną plażę, wzniesiono zespół drewnianej zabudowy z szatniami, bufetem, parkietami do tańca otwartym i zadaszonym, a 3 maja 1934 roku otwarto „Rivierę”, działającą do wybuchu II wojny światowej²⁵.

Większość zaprezentowanych powyżej zakładów kąpielowych położona była nad Brdą, na prawym brzegu rzeki. Jedyne wyjątek stanowiło kąpielisko wojskowe usytuowane na lewym brzegu. Na podstawie zgromadzonych informacji nie można ustalić momentu, w którym w Bydgoszczy pojawiła się pierwsza rzeczna łaźnia. Jednak liczba czynnych w mieście wraz z gminami podmiejskimi nadrzecznymi „kąpielni” świadczy o ich dość dużej popularności oraz o tym, że w końcu XIX stulecia i pierwszym dziesięcioleciu XX wieku rzeczne zakłady kąpielowe (*Flußbadeanstalt*) stały się charakterystycznym motywem krajobrazu terenów położonych nad Brdą. Te nadrzeczne łaźnie funkcjonowały sezonowo i w okresie od wiosny do jesieni pełniły ważną, dwójką funkcję. Były wykorzystywane w celach higienicznych i rekreacyjnych, ponadto poprzez odpowiednie przygotowanie zapewniały bezpieczną kąpiel. Należy podkreślić, że kąpanie się w otwartych wodach Brdy było zabronione zarządzeniem policji miejskiej i podlegało karze grzywny do 30 marek lub aresztu do siedmiu dni. Kąpiele rzeczne były dozwolone tylko w wyznaczonych zakładach kąpielowych²⁶.

Interesujące jest to, iż w pewnym okresie rzeczne baseny pływackie, zarządzane przez policję, ze względów natury estetycznej, oddalone były od centrum o około trzy kilometry. W związku z tym w 1885 roku prasa zwracała uwagę na wynikające z tego powodu niedogodności. Zwłaszcza na zagrożenie, jakim jest kąpiel dzieci po silnym przegrzaniu, do którego dochodzi w czasie długiej drogi do kąpieliska. Przypominano rodzicom i nauczycielom, że mogą pozwolić na kąpiel po uprzednim ochłodzeniu dziecka. Wskazywano więc

²⁴ APB, Ak. m. B., sygn. 727a, 882; Dokumentacja techniczna miasta Bydgoszczy (dalej: Dok. tech. m. B.), sygn. 260.

²⁵ Z. Raszewski, *Pamiętnik gapia. Bydgoszcz, jaką pamiętam z lat 1930-1945*, Bydgoszcz 1994, s. 145-146.

²⁶ (*Das Baden in der Brahe*), „Bromberger Zeitung”, R. 1885, nr 154; *Das Baden*, „Bromberger Tageblatt”, R. 1892, nr 132.

na potrzebę urządzenia kąpieliska osłoniętego przed oczami przechodniów na przykład przy moście Gdańskim²⁷. Wynikiem tego mogło być utworzenie kąpieliska przez Theodora Gliszczyńskiego. Prawdopodobnie w nawiązaniu do powyższego Magistrat zaczął rozważać możliwość budowy publicznej, miejskiej łaźni rzecznej²⁸. Projekt ten, jak się wydaje, został urzeczywistniony poprzez zawarcie umowy z jednym z prywatnych przedsiębiorców na prowadzenie tego typu obiektu. Dogodność tej lokalizacji potwierdza projekt miejskiej łaźni rzecznej sporządzony w 1912 roku przez bydgoskiego przedsiębiorcę budowlanego Hugo Schmidta, zakładający budowę pawilonu o drewniano-stalowej konstrukcji, długości 50 metrów z płytkim i głębokim basenem oraz zapleczem w postaci kilkudziesięciu przestronnych kabin do przebierania²⁹.

Wspominając rzeczne zakłady kąpielowe, trzeba zwrócić uwagę na jedną, bardzo istotną sprawę, a mianowicie ich zróżnicowanie pod względem oferowanych usług. Część z nich pełniła rolę typowych łaźni rzecznych, posiadających jedynie pawilon z pomieszczeniami łaźniennymi, taki jak zbudowany w 1864 roku na Babiej Wsi. Wszystkie „kąpielnie” tego typu posiadały tak samo urządzone wnętrza, a między sobą różniły się liczbą i wielkością łaźnienek, szczegółami konstrukcyjnymi oraz nieznacznie wyglądem zewnętrznym.

Większe zakłady posiadały dodatkowo baseny pływackie i tu ich właściciele wykazywali się inwencją. Dość tradycyjny był podział na pływalnie przeznaczone dla mężczyzn i kobiet, ale poza tym urządzano obiekty dla umiejących i nieumiejących pływać. Z reguły budynek z pływalnią posiadał dwa baseny i miał kształt wydłużonego prostopadłościennego baraku posadowionego na palach wbitych w dno rzeki i opartego dwoma narożnikami oraz zryzalitowaną częścią środkową o nabrzeże. Wyróżniona część środkowa mieściła wejścia i kabiny szatni. Przylegały do niej po bokach baseny, z pozostałych trzech stron ujęte gankami z zejściami do wody. Niekiedy ganki owe mogły być znacznej szerokości, co umożliwiało rozłokowanie wzdłuż nich przykładowo dodatkowych kabin przebieralni lub pryszniców.

Nadrzeczne zakłady kąpielowe częstokroć były przekształcane i przebudowywane, gdyż mieściły się w obiektach o drewnianej konstrukcji, narażonych na stałe działanie wilgoci, a to powodowało ich szybką destrukcję. Dodatkowo, przynajmniej w niektórych, wodę do mycia podgrzewano, korzystając z palenisk, co groziło pożarem. W takiej sytuacji zależnie od potrzeb

²⁷ (*Unsere Fluß-Schwimmbäder*), „Bromberger Zeitung”, R. 1885, nr 151.

²⁸ (*Das Projekt einer städtischen öffentlichen Badeanstalt*), „Bromberger Zeitung”, R. 1885, nr 220.

²⁹ APB, Dok. tech. m. B., sygn. 258.

i koniunktury ta sama łaźnia w różnym czasie mogła oferować tylko usługi natury higienicznej, w innym także rekreacyjnej. Ponadto duże, nadrzeczne zakłady kąpielowe oferujące oprócz zimnych kąpeli rzecznych także ciepłe, jak można przypuszczać, były placówkami całorocznymi, z tym że w okresie jesienno-zimowym działały w ograniczonym zakresie, dając możliwość umycia się.

W połowie drugiego dziesięciolecia XX wieku w Bydgoszczy funkcjonowało pięć publicznych, rzecznych kąpielisk³⁰, a w latach trzydziestych XX stulecia czynne były już tylko dwa, przy ul. Nadrzecznej oraz wojskowe przy ul. Kąpielowej. W tym czasie powstało jeszcze nowe miejsce letnich kąpeli – basen, wygrodzony w rzece, przy ul. Saperów 105 na Jachcicach, założony przez restauratora Józefa Jutrzenkę-Trzebiatowskiego, prowadzącego firmę „Restauracja – Ogród Parkowy, Łaźnia kąpielowa i sala dla zabaw”.

Wśród przedstawionych „kąpielni” zaledwie trzy spośród najstarszych zakładów położone były z dala od rzeki. Były to niewielkie i jak się zdaje niezbyt długo działające (od kilku do kilkunastu lat) łaźnie na: Wilczaku, Przedmieściu Kujawskim i Górzyskowie, funkcjonujące w trzeciej ćwierci XIX wieku. Omówienie ich nie jest możliwe, gdyż na ich temat nic nie wiadomo.

Jednak oprócz tych wymienionych obiektów związanych głównie z Brdą powstały w Bydgoszczy w późniejszym czasie ogólnodostępne łaźnie szczególnie znaczące dla miasta, działające w specjalnie dla tego celu wybudowanych budynkach, zachowanych do dziś. Dwie z nich uruchomił Hermann Franke, właściciel znanej w Bydgoszczy firmy C.A. Franke, od 1827 roku produkującej „spirytualia, wódki i likiery”³¹.

- ul. Grodzka 12 [*Schloßstrasse 14*]

Tutaj powstała pierwsza z łaźni H. Frankego, wzniesiona w latach 1872-1873, na terenie ogrodu przyległego od zachodu do ul. Jatki, a od południowego wschodu do wytwórni spirytusu. Budynek Parowej Łaźni Rzymskiej (z wannami), dwupiętrowy, podpiwniczony, zaprojektował Heinrich Mautz, nadając bryle cechy architektury klasycystycznej. Zakład kąpielowy H. Frankego oferował bardzo szeroki zakres usług sanitarnych. Dwa lata po otwarciu,

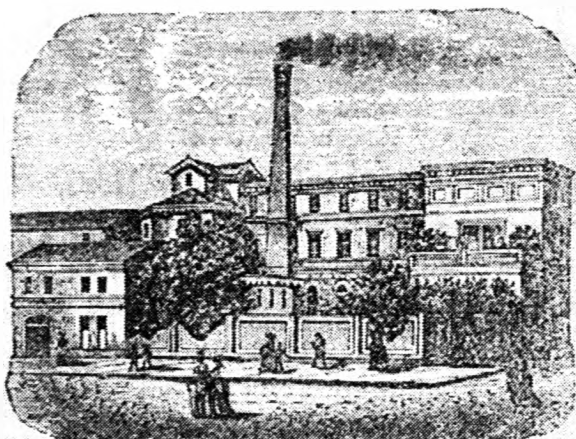
³⁰ APB, Ak. m. B., sygn. 882; *Adressbuch nebst Allgemeinem Geschäfts-Anzeiger von Bromberg mit Vororten für das Jahr 1915: auf Grund amtlicher und privater Unterlagen*, Bromberg 1916, s. 528.

³¹ *Industrie und Gewerbe in Bromberg. Eine Darstellung der industriellen Entwicklung Brombergs vom technisch-wirtschaftlichen Standpunkte unter besonderer Berücksichtigung der letzten 50 Jahre*, red. P. Böhm, Bromberg 1907, s. 243-244; M. Romaniuk, *Franke Herman August Robert*, [w:] *Bydgoski słownik biograficzny*, red. J. Kutta, t. 1, Bydgoszcz 1998, s. 49.

Zur bevorstehenden Bade Saison empfehle ich meine comfortabel eingerichtete, Schloß-
straße Nr. 14 belegene (95)

Bade-Anstalt

mit Römisch-,
Russisch und
Dampf-
bädern,
Wannen-,
Brause-, Sitz-
und Douche-
bädern.



Auch werden
Nachener,
Eisen-,
Fichtennadel-,
Kleie-, Pohl-,
Malz-,
Kreuznacher
Witter-,
Saugensalz-,
Seeisalz-,
Schwefel-,
Browaralmer
Zool-, Stahl-,
Teplicher-
Bäder, über-
haupt medi-
cinische Bäder
aller Art
verabreicht.

Die Anstalt ist für sämtliche Bäder täglich von Morgens bis Abends geöffnet. Damen
baden Römisch oder Russisch Montag und Donnerstag Vormittag, Herren während der
übrigen Zeit. Die Bedienung ist sachkundigen Kräften anvertraut.

Abonnements im Bade-Bureau.

C. A. Franke.

Reklama łaźni przy ul. Grodzkiej 12

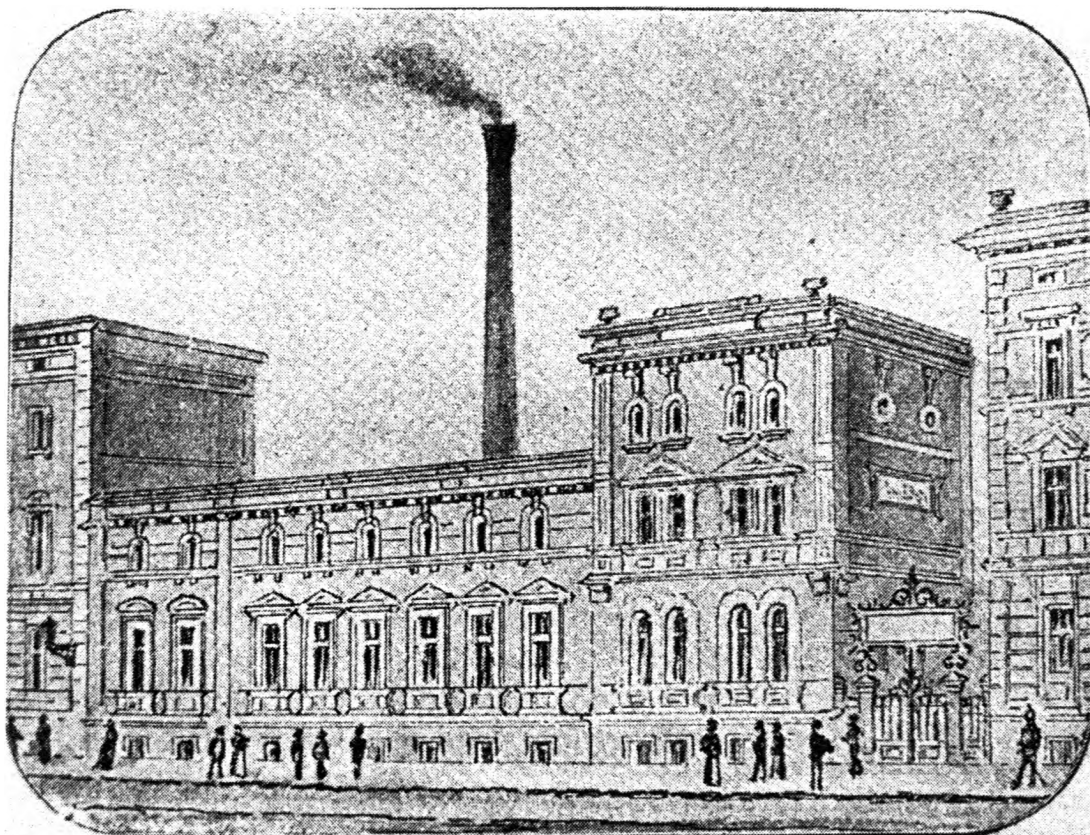
komfortowo wyposażona łaźnia proponowała swoim klientom korzystanie z rzymsko-irlandzkiej łaźni, rosyjskich kąpieli parowych, kąpieli wannowych, natryskowych i prysznicowych. Ponadto proponowała kąpiele lecznicze każdego rodzaju, w tym: akwizgrańskie, żelazowe, igliwiowe, otrębiane, garbnikowe, słodowe, siarczanowe i żelaziste. Wszystkie oferowane przez łaźnię kąpiele dostępne były codziennie od rana do wieczora. Kobiety korzystać mogły z kąpieli rzymskich i rosyjskich jedynie w poniedziałki oraz czwartki przed południem. Natomiast mężczyźni w pozostałym czasie³². Według informacji z 1913 roku w obiekcie tym funkcjonowały: łaźnia rzymska, łaźnia typu rosyjskiego oraz łaźienki z wannami. Łaźnia swoją działalność zakończyła przed 1922 rokiem.

- ul. Czartoryskiego 6 [*Mautzstrasse* 7]

Uznanie, jakim cieszyła się wspomniana łaźnia przy ul. Grodzkiej oraz stały wzrost frekwencji zachęciły Hermanna Frankego do wybudowania drugiej łaźni. Powstała ona w 1894 roku według planów i pod kierownictwem

³² *Wohnungs-Anzeiger nebst Adress- und Geschäfts-Handbuch für die Stadt Bromberg und Umgebung: auf das Jahr 1876*, Bromberg 1876, s. XXXIX.

Johanna H. Fricke. Warto podkreślić, że planując ową łaźnię, od razu przewidziano zróżnicowanie standardu usług pod względem zamożności klientów. Obok kąpiele dla bogatych, zaplanowano kąpiele dla mniej zasobnych osób oraz ludności pracującej. Według tych założeń firma Schaeffer i Walcker, spółka akcyjna z Berlina wykonała wszelkie urządzenia techniczne. Budynek „kąpielni” został wzniesiony na planie prostokąta rozwiniętego wzdłuż ul. Czartoryskiego, z fasadą o bogatej dekoracji z przewagą form neorenesansowych i neomanierystycznych. Otrzymał parterową, podpiwniczoną bryłę z niskim poddaszem. W strefie wysokiego parteru zlokalizowane zostały kąpiele wannowe pierwszej i drugiej klasy oraz kabiny natryskowe pierwszej klasy. Wejście do nich prowadziło przez gustownie urządzone kantory i poczekalnię. Pomieszczenia łaźni pod względem wygody i praktyczności miały sprostać wszystkim wymaganiom. Natomiast w suterenie umiejscowione zostały tańsze łaźienki. Z jednej strony znalazł się rząd kabin z wannami, a po przeciwnej z natryskami. Te drugie, nieduże podzielone były nieprzemakalną zasłonką na dwie części: z szatnią i z prysznicem. Należy zaznaczyć, że natryski tego typu były w tym czasie



Bydunek łaźni przy ul. Czartoryskiego 6

instalowane we wszystkich dużych miastach w uznaniu ich dobroczynnego działania i niskiej ceny, wynoszącej w tym przypadku 15 fenigów. W budynku łaźni dzięki systemowi ogrzewania parowego w okresie zimowym było ciepło na korytarzach oraz w pokojach i kabinach. Cały obiekt został elegancko i wygodnie wyposażony. Meble dostarczyła fabryka mebli Fr. Hegego, natomiast Adolf Fürstenau, dekorator i tapeciarnik, wykonał dekoracje przy oknach i drzwiach. Wejście główne umieszczono pośrodku elewacji bocznej, południowej, ozdobionej reliefem z przedstawieniem kąpiących się dzieci, zaprojektowanym i wykonanym przez firmę sztuka-torską Paula Rössigera i spółki³³.

Zakład kąpielowy korzystał z wody podgrzewanej w trakcie jednego z procesów technologicznych przy produkcji spirytusu³⁴. Mimo bliskiego sąsiedztwa rzeki, rafineria, a tym samym łaźnia czerpały wodę ze znajdujących się na parceli studni artezyjskich. Można przypuszczać, że miejscowe studnie głębinowe straciły znaczenie dla zakładu spirytusowego i „kąpeli” po doprowadzeniu w rejon ul. Czartoryskiego wodociągu. W 1913 roku łaźnia oferowała kąpiele elektryczne, parowe, wannowe i natryskowe. W 1922 roku była otwarta codziennie, oprócz niedziel, w godzinach od 10.00 do 18.30. Zamknięcie zakładu kąpielowego nastąpiło między rokiem 1933 a 1936.

- ul. Księdza Skorupki 2-4³⁵

Był to ostatni zakład kąpielowy, który powstał w Bydgoszczy już w okresie dwudziestolecia międzywojennego jako Łaźnia Miejska. W 1926 roku Rada Miasta rozpoczęła dyskusję na temat stanu higieny mieszkańców – wnioski nie były zadowalające. W Bydgoszczy bieżącą wodę posiadała tylko część kamienic w Śródmieściu i wille usytuowane w pobliżu centrum. W mieście działało pięć niewielkich łaźni publicznych, ale nie wystarczały one dla wszystkich chętnych. Wniosek był jeden: miasto potrzebuje, i to szybko, nowoczesnego zakładu kąpielowego³⁶. Rada Miasta zleciła wykonanie projektu Wydziałowi Budownictwa Magistratu. Przygotował go technik budowlany Kazimierz Skiciński³⁷. Po zatwierdzeniu projektów przez Zarząd Miasta, w 1927 roku rozpoczęto budowę Miejskiego Zakładu Kąpielowego

³³ *Zur Eröffnung der neuen Badeanstalt*, „Bromberger Tageblatt”, R. 1894, nr 220.

³⁴ M. Romaniuk, op. cit., s. 49.

³⁵ Wykorzystano materiał zebrany i opracowany przez Agnieszkę Wysocką, autorkę karty ewidencyjnej zabytków architektury i budownictwa tegoż obiektu.

³⁶ *Historia Bydgoszczy*, red. M. Biskup, t. II, cz. 1, Bydgoszcz 1999, s. 313.

³⁷ APB, Akta budowlane miasta Bydgoszczy (dalej: Ak. b. m. B.), sygn. 2127.

u zbiegu ulic Orlej i ks. Skorupki na Szwederowie. Wybór miejsca nie był przypadkowy – dzielnica, w której mieszkali głównie drobni rzemieślnicy i robotnicy, pozbawiona była w większej części kanalizacji. Łaźnię oddano do użytku 10 listopada 1928 roku³⁸. Prezentowała się okazale, zwłaszcza że teren przed budynkiem uporządkowano i zamieniono w elegancki tarasowy skwer z ławeczkami i z wodotryskiem ozdobionym rzeźbą przedstawiającą chłopców z rybą, dłuta bydgoskiego rzeźbiarza Teodora Gajewskiego.

Budynek łaźni otrzymał bardzo oryginalną bryłę na rzucie czworoboku załamane na osi wschód – zachód w kąt rozwarty i zestawioną z przylegających do siebie prostopadłościanów, z ryzalitem na osi elewacji frontowej, w którym, od strony południowej i północnej, mieściły się wejścia. Ryzalit wieńczy trójkątny szczyt, w polu którego umieszczono silnie stylizowany herb miasta. Pasy boniowania obiegają parter, wyżej gładkiej elewacji lekkości dodają rzędy dużych okien. Całość wieńczy pełna attyka. Nie tylko budynek cieszył oczy swoją „nowoczesnością”. We wnętrzach zastosowano najnowsze rozwiązania techniczne. Na parterze i na piętrze znajdowały się natryski i wanny (na parterze dla panów, na piętrze dla pań), kabiny poprzedzały przebieralnie. W ciągu dnia łaźnię odwiedzało około 59 osób. W budynku oprócz urządzeń kąpielowych znajdowały się trzy mieszkania. Jedno z nich zajmował lekarz, który, w razie konieczności, na miejscu udzielał pomocy medycznej. W czasie okupacji łaźnia funkcjonowała, była nawet przebudowywana w 1940 roku³⁹. Po wojnie działała nadal. Jednak w latach pięćdziesiątych XX wieku zaczęło spadać zainteresowanie mieszkańców korzystaniem z obiektu (miasto systematycznie kanalizowano). Łaźnia przestała spełniać swoje funkcje w latach 1975-1980. Ostatecznie została zamknięta w 1981 roku.

Wspominając duże łaźnie, warto jeszcze zaznaczyć, że dbałość o względy sanitarne przejawiała się także budową niewielkich łaźni, które wznoszone na zapleczach parcel służyły ich mieszkańcom. Przykładowo budynki mieszczące łaźnie powstały na nieruchomościach przy: ul. Lipowej 14 (1879), ul. Chrobrego 21 (1895), ul. Wileńskiej 7 (1914) oraz Gdańskiej 143 (1914).

Odnotowując istnienie takich mało znaczących placówek, należy wspomnieć jeden z bardziej enigmatycznych zakładów kąpielowych przy ul. Dworcowej 36 [*Bahnhofstrasse 80*] otwarty 16 kwietnia 1894 roku. Jak wynika z reklamy, oferował kąpiele parowe w cenie 1,25 marki, a za 1 markę w abo-

³⁸ *Otwarcie łaźni ludowej na Szwederowie* (b.a.), „Dziennik Bydgoski”, R. 1928, nr 260, s. 8.

³⁹ APB, Ak. b. m. B., sygn. 2127.

namencie; dalej kąpiele wannowe z myciem za 60 fenigów i za 50 fenigów w abonamencie, przy czym uczniowie do dziesięciu lat płacili 25 fenigów, a starsi 30 fenigów. Łaźnia też proponowała zabiegi Kneippa, czyli wodolecznicze oraz masaże. Była czynna codziennie od ósmej rano do dziewiątej wieczorem⁴⁰. Jej funkcjonowanie najpewniej związane było z osobą mieszkającą tutaj podówczas Valerii Kettlitz, „przedstawicielki medycyny naturalnej” wykonującej masaże dla pań. Nie wiadomo jednak, czy była ona właścicielką czy pracownikiem zakładu kąpielowego. Jednak niedługo później już jako wdowa mieszkała przy ul. Śniadeckich⁴¹, natomiast o łaźni słuch zaginął.

Po uruchomieniu wodociągów miejskich, w mieście, obok typowych zakładów kąpielowych zapewniających mieszkańcom dostęp do usług sanitarnych, zaczęły pojawiać się też lecznicze zakłady kąpielowe [*Kur Badeanstalt*]. W 1913 roku znane były dwa. Pierwszy powstał przy ul. Warmińskiego 3 [*Gammstrasse 2*] i był prowadzony przez Hermanna Menzla jeszcze na początku lat dwudziestych XX stulecia. Wówczas codziennie oprócz niedziel można było tutaj zażywać kąpiele wodnych wszelkiego rodzaju⁴². Później „kąpielnia” Menzla po zmianie właściciela stała się Zakładem Kąpielowym Kasy Chorych w Bydgoszczy, działającym do końca lat trzydziestych XX wieku. Drugi leczniczy zakład kąpielowy, zlokalizowany przy ul. Dworcowej 100 [*Bahnhofstrasse 49I*], należał do Ernsta Thiema. W 1915 roku oferta tego bardzo krótko działającego zakładu ukierunkowana była na nowoczesne sposoby leczenia: alopatię, homeopatię, medycynę naturalną oraz kuracje wodne; wykonywano tu też prześwietlenia rentgenowskie⁴³. Inną leczniczą łaźnię, wymienioną tylko w księdze adresowej Bydgoszczy na 1915 rok, również przy ul. Dworcowej 83 [*Bahnhofstrasse 30*], prowadził homeopata, Otto von Medvey⁴⁴. W późniejszym okresie powstał, czynny już w 1922 roku, zakład leczniczy doktora Jana Szymańskiego przy ul. Gdańskiej 27 (dawniej nr 19) oferujący kąpiele elektryczne i wodne wszelkiego rodzaju. Jak wynika z reklamy, był to zakład elektro-kąpielowo-leczniczy, otwarty od 9.00 rano do 7.00 po południu, jego klienci mogli korzystać z kąpiele kwasowo-węglowych, solankowych, siarkowych, gazowych, parowych, a ponadto zabiegów elektro-leczniczych oraz innych⁴⁵. Zakład ten następnie prowadził doktor Tadeusz

⁴⁰ [reklama] *Bade-Anstalt*, „Bromberger Tageblatt”, R. 1894, nr 89.

⁴¹ *Adressbuch nebst Allgemeinem Geschäfts-Anzeiger von Bromberg und dessen Vororten: auf das Jahr 1899*, Bromberg 1898, s. 85.

⁴² *Adresy Miasta Bydgoszczy na rok 1922*, Bydgoszcz [1923], s. 43.

⁴³ *Adressbuch nebst Allgemeinem...*, Bromberg 1916, s. 486 i 528.

⁴⁴ *Ibidem*, s. 528.

⁴⁵ *Adresy Miasta Bydgoszczy na rok 1925*, Bydgoszcz 1925, s. 41.

Gadomski, a na koniec został on przekształcony w zakład kąpielowy „Sanitas”, w którym można było korzystać z kąpeli zwykłych, leczniczych oraz hydroterapii. Wszystkie te oddalone od Brdy przedsiębiorstwa wodne mogły funkcjonować tylko dzięki wodzie pobieranej z instalacji wodociągowej, co zapewniało ich usługom wysoki poziom higieny.

Wspominając funkcjonujące niegdyś w Bydgoszczy zakłady kąpielowe, nie sposób nie przywołać dwóch inicjatyw, które zrodziły się w kręgu władz magistrackich, ale niestety nie doczekały się realizacji.

Zgodnie z pierwszą koncepcją chciano powiększyć zespół publicznych kąpielisk rzecznych o nowy obiekt, który planowano założyć u wylotu ul. Zygmunta Augusta, na terenie zlikwidowanego, dawnego portu drzewnego, usytuowanego między ulicami: M. Langiewicza i Unii Lubelskiej. W 1914 roku niezrealizowany projekt największego w mieście letniego kąpieliska rzecznego, otoczonego założeniem parkowym, z wykorzystaniem basenu portowego, opracował architekt Richard Köppen, zatrudniony w miejskiej administracji budowlanej na stanowisku budowniczego miejskiego.

Drugą, ważną i również niezrealizowaną, inicjatywą bydgoskiego magistratu był projekt wzniesienia miejskiego zakładu kąpielowego z krytą pływalnią i łaźnią. Potrzebę budowy tego typu obiektu uzasadniały względy sanitarne, bowiem dotychczasowe kąpieliska, zasilane wodą bezpośrednio z rzeki, nie zapewniały odpowiednich warunków higienicznych. Nowy zakład kąpielowy miał powstać na północnym brzegu Brdy, w pobliżu gazowni na terenie miejskim i być w całości zasilany wodą z miejskiego wodociągu. Pomysł realizacji tego kosztownego przedsięwzięcia przez wiele lat był przedmiotem opracowań i starań wydziału budowlanego urzędu miejskiego. Dowodem na to jest gromadzenie od 1907 roku dokumentacji na temat podobnych realizacji na terenie Niemiec oraz ofert firm, które mogłyby podjąć się zaprojektowania i wybudowania zespołu pływalni. Zamiar budowy basenu, który czerpałby wodę z miejskiego wodociągu, zaczął nabierać realnych kształtów w październiku 1911 roku. Wówczas to Heinrich Metzger przygotował projekt koncepcyjny oraz opracował szacunkowe obliczenia kosztów eksploatacyjnych, potrzeb itp.⁴⁶ W następnym roku powstało w Bydgoszczy stowarzyszenie „Schwimmbad – Gesellschaft Bromberg” (Basen pływakki – Towarzystwo Bydgoszcz), liczące 27 członków, nadburmistrz Paul Mitzlaff został przewodniczącym trzyposobowego zarządu, dr Schander pełnił funkcję koordynatora przedsięwzięcia (Geschäftsführer), a bankier Martin Friedländer – kasjera. Działalność towarzystwa koncentrowała się na propagowaniu inicjatywy, pozyskaniu potrzeb-

⁴⁶ APB, Ak. m. B., sygn. 881.

nych środków finansowych oraz znalezieniu projektodawcy i wykonawcy basenu. Zbierano datki od bydgoskich przedsiębiorców i kupców. Organizowano także koncerty, z których wpływy przeznaczano na budowę (jeden na przykład odbył się w Oberrealschule). Gromadzono oferty na projekt i realizację pływalni oraz zapoznawano się z analogicznymi budowlami w innych miastach, ich architekturą, układem funkcjonalnym i zasadami funkcjonowania⁴⁷. Niestety, w latach pierwszej wojny światowej idea budowy pływalni upadła.

Jeszcze później, w 1926 roku, Magistrat planował budowę letniego zakładu kąpielowego w rejonie ul. Babia Wieś z odkrytymi basenami dla kobiet, mężczyzn i dzieci, napelnianymi wodą ze studni, z plażą od strony Brdy oraz parkowym otoczeniem i towarzyszącą zabudową z pozostałych stron⁴⁸.

Kwestie sanitarne, zdrowotne to element przypisany każdej społeczności, stąd jego ogromne znaczenie dla mieszkańców. Natomiast naszkicowane tutaj dzieje przedsiębiorstw umożliwiających mieszkańcom Bydgoszczy i gmin podmiejskich dbanie o higienę osobistą zaledwie sygnalizują temat bardzo istotny dla organizacji i funkcjonowania życia miejskiego.

⁴⁷ APB, Ak. m. B., sygn. 878 tu na temat stowarzyszenia i planu budowy basenu.

⁴⁸ APB, Dok. tech. m. B., sygn. 261.