

Barbara Chojnacka

## ***Strzała Łuczniczki i Sybilla* – prestiżowe nagrody dla bydgoskiego Muzeum**

Maj 2009 roku obfitował w ważne wydarzenia dla Muzeum Okręgowego im. Leona Wyczółkowskiego w Bydgoszczy. Jubileuszowa wystawa *Od kościoła Klarysek po Wyspę Młyńską. Muzeum w Bydgoszczy 1923-2008. Dzieje i zbiory* oraz towarzyszące jej wydawnictwo zostały uhonorowane niezwykle cennymi nagrodami. Działania bydgoskich muzealników, obchodzących we wrześniu 2008 roku jubileusz 85-lecia powstania Muzeum, zauważono i doceniono zarówno w Bydgoszczy, jak i w Polsce.



Prezydent Miasta Bydgoszczy Konstanty Dombrowicz wręcza *Strzałę Łuczniczki* dyrektorowi Muzeum Okręgowego w Bydgoszczy Michałowi Woźniakowi (fot. A. Maziec)

*Strzała Łuczniczki* – doroczna nagroda Prezydenta Miasta Bydgoszczy Konstantego Dombrowicza za Bydgoską Książkę Roku 2008 – „trafiła” do Muzeum za dwutomowe wydawnictwo jubileuszowe. Jury w składzie: Tadeusz Górny i Rafał Skąpski z Warszawy oraz Mieczysław Orski z Wrocławia – przyznało Muzeum nagrodę w kategorii edytorskiej, podkreślając „znakomite merytoryczne i edytorskie opracowanie obu tomów, stanowiących kompendium wiedzy o funkcjonowaniu instytucji”. Dodajmy, że na konkurs napłynęło 15 pozycji zgłoszonych przez bydgoskich autorów i wydawców.

Wręczenie nagrody w formie oryginalnej strzały odbyło się 4 maja 2009 roku w ramach *VII Bydgoskiego Trójkąta Literackiego*. Prezydent Konstanty Dombrowicz i Halina Piechocka-Lipka – dyrektor Wydziału Kultury Urzędu Miasta wręczyli symboliczną strzałę dyrektorowi Muzeum Okręgowego w Bydgoszczy Michałowi Woźniakowi.

Przypomnijmy zawartość nagrodzonego wydawnictwa. Pierwszy z tomów *Muzeum w Bydgoszczy. Dzieje i zbiory. Od kościoła Klarysek po Wyspę Młyńską. Muzeum w Bydgoszczy 1923-2008*, autorstwa Zdzisława Hojki, obejmuje dzieje placówki zamknięte w trzech okresach historycznych: *Muzeum Miejskie w latach 1923-1939*, *Muzeum Miejskie w latach 1939-1945* oraz *Muzeum w latach 1945-2008*. W poszczególnych rozdziałach przedstawiono kwestie organizacyjne i status prawny, budynki muzealne i obsadę personalną oraz zasoby zbiorów i działalność placówki. Wydawnictwo uzupełniają dwa aneksy z wykazem wystaw zorganizowanych przez Muzeum oraz spisem zatrudnionych pracowników. Wartość opracowania podnoszą archiwalne i współczesne fotografie.

Drugi tom *Muzeum w Bydgoszczy. Katalog wystawy. Od kościoła Klarysek po Wyspę Młyńską. Muzeum w Bydgoszczy 1923-2008* – stanowi katalog ekspozycji, zawierający eseje, charakterystykę poszczególnych muzealnych kolekcji oraz wykaz wszystkich prezentowanych na ekspozycji obiektów. Katalog – podobnie jak wystawa – obejmuje cztery działy, obrazujące kształtowanie się zbiorów: *Prolog muzealnego kolekcjonerstwa (1880-1923)*, *Dwudziestolecie międzywojenne (1923-1939)*, *Okres okupacji (1939-1945)*, *Czasy współczesne (1945-2008)* oraz dwa aneksy: *Kolekcja dzieł Leona Wyczółkowskiego* oraz *Kolekcja polskiej sztuki współczesnej*. Katalog zawiera ponad 500 fotografii obiektów z dziedziny sztuki, archeologii, numizmatyki, etnografii i fonografii oraz dawne i współczesne zdjęcia dokumentacyjne wybranych wystaw.

Dwutomowe wydawnictwo zostało przygotowane pod redakcją redaktora naczelnego wydawnictw muzealnych Michała Woźniaka. Redakcją edytorską zajmowała się Jolanta Baziak-Jankowska. Opracowania graficznego dokonał artysta grafik Franciszek Otto, autor wielu interesujących koncepcji plastycznych, wykonywanych już wcześniej dla bydgoskiego Muzeum.

Jubileuszowa wystawa otrzymała II nagrodę *Sybilla 2008* w ramach XXIX edycji ogólnopolskiego konkursu *Wydarzenie Muzealne Roku Sybilla 2008* w kategorii wystaw historycznych, biograficznych i literackich. Konkurs ten, organizowany przez Ministra Kultury i Dziedzictwa Narodowego, odbywa się corocznie już od 28 lat. Jest najbardziej prestiżowym wydarzeniem w polskim muzealnictwie. Organizatorzy akcentują, że „Konkurs ma na celu uhonorowanie najciekawszych inicjatyw z zakresu wszystkich dziedzin działalności muzealnej, wyrażenie uznania dla pracy autorów, twórców i realizatorów dokonania muzealnych [...]. Wyróżnienie w konkursie jest podkreśleniem najwyższej rangi instytucji muzealnej na kulturalnej mapie kraju”. W tym roku na konkurs napłynęło 195 zgłoszeń w 10 kategoriach: wystawy sztuki, wystawy archeologiczne, wystawy historyczne, biograficzne i literackie, wystawy etnograficzne, wystawy przyrodnicze, techniczne i medyczne, publikacje, programy edukacyjne, oświatowo-wychowawcze i promocyjne, osiągnięcia z zakresu działalności naukowej, dokonania z zakresu konserwacji oraz dokonania z zakresu zarządzania i organizacji. Kilkunastoosobowe jury pod przewodnictwem prof. Jana Skuratowicza przyznało 40 nagród i wyróżnień.

Uroczystość wręczenia nagród miała miejsce 18 maja 2009 roku na Zamku Królewskim w Warszawie. Bogdan Zdrojewski, Minister Kultury i Dziedzictwa Narodowego, przekazał nagrodę Michałowi Woźniakowi – dyrektorowi bydgoskiego Muzeum.

Wystawa ukazywała kształtowanie się zbiorów muzealnych od początku istnienia Muzeum aż po czasy współczesne. Przy tym założeniu, biorąc pod uwagę różnorodność obiektów i stopniowe tworzenie się kolekcji oraz zmieniający się profil kolekcjonerski, była trudną prezentacją, wymagającą niełatwych wyborów i ciągłych weryfikacji. A także współpracy nas wszystkich – opiekunów

Wydarzenie Muzealne Roku

SYBILLA 2008



## II NAGRODA

WYSTAWY HISTORYCZNE,  
BIOGRAFICZNE, LITERACKIEdla Muzeum Okręgowego  
im. Leona Wyczółkowskiego  
w Bydgoszczy

za organizację wystawy

Od kościoła Klarysek  
po Wyspę Młyńską.  
Muzeum w Bydgoszczy 1923–2008.  
Dzieje i zbiory

Bogdan Zdrojewski  
Minister Kultury  
i Dziedzictwa Narodowego

WARSZAWA, 18 MAJA 2009

*Sybilla 2008*  
dla bydgoskiego Muzeum

kolekcji – w celu osiągnięcia zamierzonego rezultatu. 1003 eksponaty ze wszystkich dziedzin reprezentowanych w zbiorach Muzeum, wzbogacone materiałami dokumentacyjnymi w formie oryginalnej i fotograficznej, przybliżyły 85-letnią działalność kolekcjonerską instytucji.

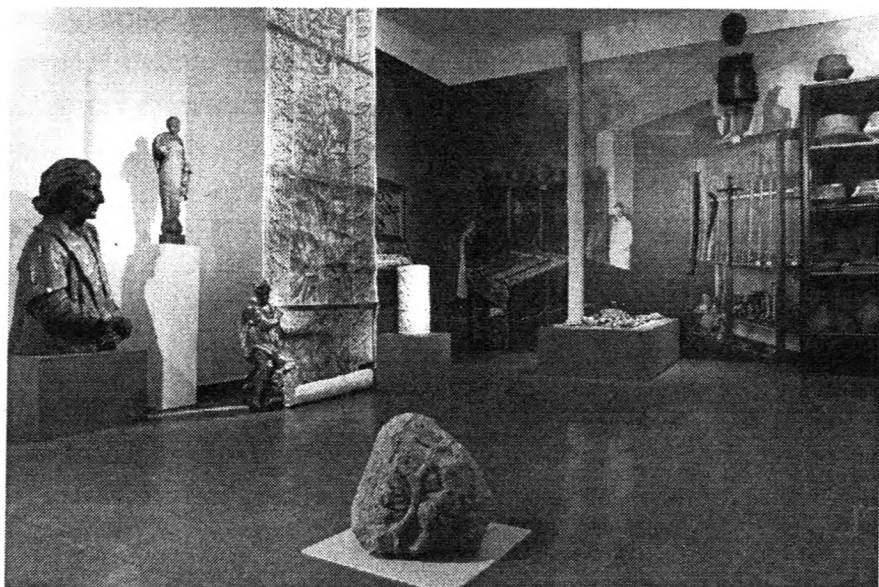


Minister Kultury i Dziedzictwa Narodowego Bogdan Zdrojewski wręcza nagrodę *Sybilla 2008* dyrektorowi Muzeum Okręgowego w Bydgoszczy Michałowi Woźniakowi (fot. T. Klepczyński AFL)

W przygotowaniu tej historyczno-narracyjnej wystawy niezwykle istotna była aranżacja plastyczna, mająca oddać klimat zmieniającego się muzeum i sygnalizująca pojawiające się na ekspozycji zespoły obiektów, obrazujące wybrane zagadnienia. Tego trudnego zadania podjęły się dwie współpracujące z Muzeum już od lat plastyczki – Bożena Januszewska i Katarzyna Wolska, bez wątplenia artystki w dziedzinie tworzenia iluzji plastycznej przestrzeni.

Dla czytelników, którzy nie obejrzeliby jubileuszowej ekspozycji, przedstawiam jej charakterystykę, a zainteresowanych odsyłam do bogato ilustrowanego katalogu.

Wystawa główna zlokalizowana była na I piętrze budynku w siedmiu salach i ciągach komunikacyjnych – klatce schodowej i dwóch korytarzach. Obejmowała cztery działy: *Prolog muzealnego kolekcjonerstwa (1880-1923)* – na klatce schodowej i w sali I, *Dwudziestolecie międzywojenne (1923-1939)* – w salach I-III, *Okres okupacji (1939-1945)* – w sali IV oraz *Czasy współczesne (1945-2008)* – w salach V-VI. W ostatniej, VII sali mieściło się *Informatorium* oraz zespół eksponatów fonograficznych i zestaw medali emitowanych przez Muzeum. W układzie chronologicznym przedstawiono kształtowanie się



Fragmenty jubileuszowej ekspozycji *Od kościoła Klarysek po Wyspę Młyńską*  
(fot. Ł. Maklakiewicz)

zbiorów muzealnych, gromadząc w poszczególnych salach kilkadziesiąt zespołów obiektów z różnych dziedzin. W obrębie tej wystawy zaprezentowano 739 eksponatów z zakresu malarstwa, grafiki i rysunku, rzeźby, rzemiosła artystycznego, kultury materialnej, numizmatyki, archeologii, etnografii i fonografii oraz dokumenty. Ekspozycje prezentowane były w zespołach tematycznych, obejmujących m.in.: obiekty ze zbiorów Towarzystwa Historycznego Obwodu Nadnoteckiego, pamiątki bydgoskie, dar księżnej Marii Ogińskiej z Potulic z lat 1923-1924, dzieła malarskie stanowiące dary artystów i osób prywatnych z lat 20. XX wieku, ikonografię Bydgoszczy w grafice i rysunku, zabytki pozyskane z badań w Bydgoszczy-Bielawkach, prowadzonych przez Zygmunta Zakrzewskiego w latach 1929-1935, dzieła sztuki prezentowane w Miejskiej Galerii obrazów i rzeźb w Bydgoszczy w 1929 roku, przekazy bydgoskich cechów rzemieślniczych z lat 20. XX wieku, monety i medale polskie nabyte w latach 20. i 30., kolekcję dzieł Maksymiliana Antoniego Piotrowskiego (tworzoną od 1925 r.), kolekcję dzieł Waltera Leistikowa (powstającą od 1928 r.), kolekcję prac artystów bydgoskich, dzieła sztuki nabyte podczas okupacji, medale polskie i niemieckie pozyskane podczas wojny, rekonstrukcję grobu podkoszowego odkrytego w 1941 roku w Bydgoszczy-Łęgnowie, odbudowę przedwojennej kolekcji sztuki polskiej, kolekcję polskiej sztuki współczesnej, secesyjne rzemiosło artystyczne, skarb numizmatyczny z Romanowa koło Koronowa, kolekcję Stanisława Niewiteckiego, monety z mennicy bydgoskiej, zabytki archeologiczne pozyskane podczas badań prowadzonych

na terenie województwa, przedmioty kultury materialnej pochodzące z regionu Borów Tucholskich, Kociewia, Kaszub i Kujaw, sztukę ludową z terenu Pałuk, Kujaw, Kaszub i Kociewia oraz kolekcję fonograficzną Adama Mańczaka z Bydgoszczy.



Fragmety jubileuszowej ekspozycji *Od kościoła Klarysek po Wyspę Młyńską*  
(fot. Ł. Maklakiewicz)

Uzupełnieniem wystawy i znacznym wzbogaceniem jej warstwy problemowej były materiały o charakterze dokumentacyjnym, ukazane w wersji oryginalnej lub w postaci reprodukcji (509 pozycji). W salach I-IV materiały dokumentacyjne towarzyszyły pojedynczym eksponatom (np. inwentarze i dawne karty obiektów) lub zespołom obiektów (m.in. zaproszenia na wystawy i recenzje prasowe). W *Informatorium* umieszczone zostały: zespół plakatów i afiszów muzealnych z lat 1930-2008, zespół zaproszeń na otwarcia wystaw z lat 1926-2008 oraz wydawnictwa Muzeum. W wersji elektronicznej, na ekranie komputera, dostępne były ponadto inne materiały o charakterze dokumentacyjnym: recenzje wystaw muzealnych i wzmianki prasowe z lat 1926-2008, wybór fotografii wystaw muzealnych z lat 1924-1945 (prezentowanych także na dużym ekranie w korytarzu I), wybór fotografii wystaw muzealnych i wernisaży z lat 1945-2008 (powtórzone na ekranie w korytarzu II), wybór filmów o działalności Muzeum zrealizowanych przez TV Bydgoszcz oraz prezentacja multimedialna *Exploseum*. Dwa odrębne zespoły dokumentacji umieszczone zostały w ciągach komunikacyjnych. Na korytarzu I zamontowano zespół powiększonych fotografii budynków muzealnych, a na korytarzu II – portrety dyrektorów instytucji w formie powiększeń fotogra-

ficznych, uzupełnionych oryginalnymi fotografiami oraz pracami malarskimi i rysunkiem. Kolejne zestawy materiałów dokumentacyjnych pojawiły się na wielkoformatowych ekranach usytuowanych w zamknięciu korytarzy; na ekranie I prezentowano fotografie z wystaw muzealnych z lat 1924-1945, na ekranie II fotografie z wystaw muzealnych i wernisaży z lat 1946-2008.



Fragmety jubileuszowej ekspozycji *Od kościoła Klarysek po Wyspę Młyńską*  
(fot. Ł. Maklakiewicz)

W projekcie aranżacji wystawy głównej wykorzystano zróżnicowany stelaż (meble i gabloty) poprzez wprowadzenie wyposażenia typowego dla poszczególnych okresów historycznych, zaakcentowanych na wystawie. W salach I-IV umieszczone zostały dawne meble (gabloty archeologiczne, komoda do grafik, serwantka, stoły i taborety), nawiązujące do charakteru ekspozycji z okresu międzywojennego i okupacji. Niektóre z tych mebli pochodziły jeszcze ze zbiorów Muzeum Miejskiego (gabloty archeologiczne, gabloty stojące, stół i taborety). W tych salach, w celu oddania klimatu wczesnych wystaw muzealnych, wprowadzono kilka wielkoformatowych fotografii w tonacji brązu, które jednocześnie nawiązywały do prezentowanych zagadnień. W sali I umieszczono fotografię magazynu archeologicznego, zdjęcie szafy z militariami z wkomponowanymi obiektami oraz fotografię gabloty archeologicznej z włączonymi eksponatami. W sali II pojawiły się fotografie w analogicznej kolorystyce *Miejskiej Galerii obrazów i rzeźb w Bydgoszczy* z wkomponowanymi obrazami oraz aranżacją przestrzenną, którą tworzyły m.in. stół, taborety i kwietnik. W tej sali przedstawiono także fotografię fragmentu wystawy pamiątek cechowych, połączoną z aranżacją przestrzenną: stół, półka i oryginalne eksponaty nawiązujące

do fotografii. W sali III zaprezentowano dużą fotografię z fragmentem ekspozycji medali, połączoną z gablotą, w której były wyłożone medale i plakiety Jana Wysockiego. Podobny typ aranżacji wprowadzony został na klatce schodowej (*Prolog muzealnego kolekcjonerstwa*), gdzie umieszczona została gablota z dawnego wyposażenia Muzeum oraz dwie wielkoformatowe fotografie wystaw sztuki z początku XX wieku. W salach V-VII zastosowano współczesny stelaż (gabloty wolnostojące i przyściennie) sugerujący aktualne tendencje w zakresie projektowania wystaw, np. gabloty i szklane klosze o nowoczesnej konstrukcji. W kilku miejscach umieszczono nietypowe gabloty ściennie zaprojektowane specjalnie do ekspozycji określonych obiektów, np. zabytki archeologiczne w sali I oraz monety i medale z kolekcji Niewiteckiego i Majkowskiego w sali V. Kolorystyka ścian w obrębie wystawy głównej została zróżnicowana w zależności od charakteru prezentowanych zespołów.

Wystawie głównej towarzyszyły dwa aneksy obrazujące dwie prestiżowe kolekcje sztuki. Aneks I – *Kolekcja dzieł Leona Wyczółkowskiego* zlokalizowany został na parterze gmachu Muzeum przy ul. Gdańskiej 4, w czterech salach. W nawiązaniu do wystawy głównej aneks obrazował kształtowanie się kolekcji dzieł Leona Wyczółkowskiego w bydgoskim Muzeum od wczesnych lat 20. aż po dzień dzisiejszy. Zaprezentowano dzieła sztuki z zakresu malarstwa, rysunku i grafiki (100 pozycji) oraz materiały biograficzne, znajdujące się w obrębie kolekcji (37 pozycji). Uzupełnieniem były materiały o charakterze dokumentacyjnym, prezentowane w formie oryginalnej lub w postaci powiększeń fotograficznych (63 pozycje). W kolejnych pomieszczeniach przedstawione zostały następujące zagadnienia: w sali I – nabytki z lat 20. XX wieku i związki Leona Wyczółkowskiego z Muzeum Miejskim, zakupy z wystawy w 1934 roku i Sala Wyczółkowskiego w Muzeum Miejskim oraz znaczący dar Franciszki Wyczółkowskiej dla miasta Bydgoszczy. W salach II-IV przedstawiono odbudowę zbioru po stratach wojennych, prezentując przekazywane Muzeum dary (sala II) oraz dzieła pozyskane na drodze zakupów (sala III-IV). W sali I niektóre problemy, reprezentowane niewielką liczbą dzieł sztuki, uzupełnione zostały materiałami o charakterze dokumentacyjnym, relacjami prasowymi, fotografią oraz afiszami wystaw. W sali I-II umieszczone zostały wielkoformatowe fotografie, nawiązujące do prezentowanych zagadnień i obiektów. W sali I fotografia przedstawiająca Leona Wyczółkowskiego z rodziną Szulislawskich na tle lasu pojawiła się w sąsiedztwie prac obrazujących widoki drzew i lasu. W tej samej sali, przy wykorzystaniu kolejnej dużej fotografii, wprowadzona została aranżacja przestrzenna – kolumna ze zbioru Wyczółkowskiego z rzeźbiarskim popiersiem Mickiewicza autorstwa Antoniego Kurzawy. W sali II fotografia Wyczółkowskiego z Kazimierzem



Szulisławskim mieściła się w pobliżu dzieł pochodzących z daru rodziny Szulisławskich. Uzupełnienie aneksu stanowił zespół współczesnych materiałów dokumentacyjnych (zaproszenia na wystawy, informacje prasowe i fotograficzna dokumentacja wystaw), umieszczonych w albumie. W jednej z sal zaprezentowano niewielki zespół plakatów poświęconych wystawom Leona Wyczółkowskiego, zrealizowanych przez bydgoskie Muzeum.



Fragmenty jubileuszowej ekspozycji *Od kościoła Klarysek po Wyspę Młyńską*  
(fot. Ł. Maklakiewicz)

Aneks II – *Kolekcja polskiej sztuki współczesnej* zlokalizowany został w Zespole Spichrzy, przy ul. Grodzkiej 7-11. Różnorodność dziedzin reprezentowanych w zbiorach sztuki współczesnej oraz uwarunkowania przestrzenne wpłynęły na podzielenie aneksu na dwa zespoły. W większej sali przedstawiono dzieła z zakresu malarstwa, rzeźby, obiektu, instalacji i fotografii (73 pozycje). W mniejszej, bardziej kameralnej sali umieszczono prace z dziedziny grafiki i rysunku (77 pozycji), wzbogacone zestawem ceramiki artystycznej z lat 50. i 60. XX wieku (13 pozycji). Zgromadzone w obu salach dzieła pozwoliły na prześledzenie sztandarowych zjawisk w sztuce polskiej. Obiekty ukazane zostały w układzie pojawiających się w sztuce tendencji artystycznych. Uzupełnieniem aneksu była prezentacja dokumentacji wybranych, ważniejszych wystaw i wydarzeń artystycznych z zakresu polskiej sztuki współczesnej, przygotowanych w bydgoskim Muzeum. Na ekranie telewizora przedstawiono prezentację wybranych ekspozycji z lat 1946-2008, m.in. stałych galerii współczesnego malarstwa ze zbiorów Muzeum, wystaw monograficznych wybitnych polskich twórców oraz cyklu wystaw *Oikos* (100 pozycji).

I jeszcze jedna nagroda. Tym razem dla Piotra Gojowego, artysty grafika, który otrzymał I nagrodę w muzealnym konkursie na *Ekslibris Muzeum Okręgowego im. Leona Wyczółkowskiego w Bydgoszczy* w maju 2008 roku, mieszczącym się w programie obchodów jubileuszowych. „Nasz” pierwszy muzealny ekslibris został w 2009 roku nagrodzony na *Międzynarodowym Biennale Ekslibrisu* w Malborku (w zestawie z trzema innymi ekslibrisami autora). *Ekslibris Muzeum Okręgowego im. Leona Wyczółkowskiego w Bydgoszczy* wykonany jest w technice intaglio w tonie brązu (wym. 8,5 x 8,5 cm). Czym urzekł malborskie jury? Niewątpliwie znakomitą kompozycją i formą, mistrzowskim warsztatem oraz głębią przekazu. Pole obrazowe księgoznaku wypełnia rozbudowana w warstwie formalnej i treściowej scena o wymowie metaforycznej. Na łodzi z kołem młyńskim osadzona została bryła spichrzy nad Brdą – jednej z siedzib Muzeum, a jednocześnie ważniejszego symbolu Bydgoszczy. W podzieloną szachulcem elewację spichlerzy – pierwotnie magazynu służącego do przechowywania zboża – wpisane jest kobiece oblicze oraz drobne formy, niektóre sugerujące muzealne eksponaty, m.in. obrazy i naczynia, gromadzone w Muzeum. Młyńskie koło może wskazywać wcześniejszy proces przerabiania ziarna, a jednocześnie nową funkcję muzealnych spichlerzy jako miejsca „żyjącego”, w rozmaity sposób „przerabiającego” sztukę, np. udostępnianą na wystawach.

Tytuł jubileuszowej ekspozycji *Od kościoła Klarysek po Wyspę Młyńską*, nawiązujący do pierwotnej lokalizacji zbiorów muzealnych w kościele Klarysek, a jednocześnie akcentujący znaczenie budynków muzealnych usytuowanych na Wyspie Młyńskiej – w których jeszcze w jubileuszowym 2008 roku trwały intensywne prace w programie rewitalizacji Wyspy Młyńskiej – obecnie zyskał inny wymiar. Wyodrębnione na ekspozycji prestiżowe kolekcje sztuki przedstawione w odrębnych aneksach teraz – po wielu latach – posiadają stałe galerie. Kolekcja dzieł patrona bydgoskiego Muzeum mieści się w budynku usytuowanym przy ulicy Mennica 7, a kolekcja sztuki polskiej w Galerii Sztuki Nowoczesnej w Czerwonym Spichrzu przy ulicy Mennica 8a. Skarby bydgoskiej mennicy, której znaczenie podkreślono na jubileuszowej wystawie, już niedługo będzie można podziwiać na stałej ekspozycji w Europejskim Centrum Pieniądza przy ulicy Mennica 4. Stałe wystawy archeologiczne o intrygujących tytułach *Na pograniczu Wielkopolski i Pomorza. Bydgoszcz i region u zarania dziejów* oraz *Z wizytą w grodzie u kasztelana Bydgosza. Tajemnice życia średniowiecznych mieszkańców Bydgoszczy i okolic* niebawem zostaną udostępnione w położonym niedaleko Białym Spichrzu.