

Marcin Hlebionek

Pieczenie klasztorów bydgoskich w zasobie Archiwum Państwowego w Bydgoszczy

Suma informacji o funkcjonujących w Bydgoszczy konwentach nie jest duża. Dotyczy to także klasztornej sfragistyki, która nie wzbudziła dotąd zainteresowania badaczy. W dokumentacji poklasztornej przechowywanej w zasobie Archiwum Państwowego w Bydgoszczy zachowało się nieco odcisków pieczęci miejscowych konwentów. Cechą charakterystyczną pieczęci, jako źródła historycznego, jest to, że wraz z pismami trafiały zazwyczaj do archiwów tych osób lub instytucji, do których pisma były kierowane. Do własnych registratur trafiały najczęściej tylko typariusze dysponenta, o ile nie były niszczone. To, że w zdeponowanych w bydgoskim archiwum aktach klasztorów zachowały się jednak odciski należących do konwentów pieczęci, wynika między innymi z pruskiej praktyki archiwalnej. Niemieccy archiwiści w jednym zespole łączyli akta i dokumenty wchodzące w skład klasztorowego archiwum z dokumentacją dotyczącą danego klasztoru, pochodzącą z registratur instytucji administracji państwowej. Stąd w zespołach akt karmelitów, bernardynów, jezuitów czy klarysek bydgoskich znalazły się pisma wysyłane z klasztorów na zewnątrz.

Trzeba zaznaczyć, że jako pieczęcie klasztorów rozumiane będą niżej sigilla samych klasztorów (domów zakonnych) oraz klasztornych urzędów, a także instytucji związanych ściśle z działalnością zakonu (np. kolegiów, w przypadku jezuitów).

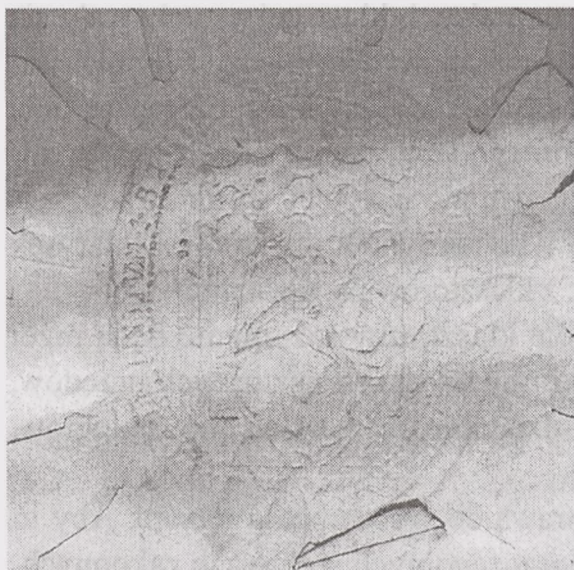
Artykuł niniejszy nie rości sobie prawa do wyczerpania tematu. Aby to zrobić, konieczna będzie kwerenda w poszczególnych archiwach zakonnych. Publikacja ta ma natomiast zasygnalizować interesujący problem badawczy (ikonografia, sposoby funkcjonowania pieczęci klasztornych), który, w mniemaniu autora, godny jest pogłębionej analizy.

Karmelici

Spuścizna sfragistyczna bydgoskich karmelitów jest największa spośród wszystkich bydgoskich klasztorów. Mimo iż *gros* zachowanych odcisków pochodzi z 2. połowy XVIII w., to posiadamy wzmianki o wcześniejszych pieczęciach konwentu. Informuje o nich inwentarz klasztorowego archiwum, pochodzący z przełomu XVII i XVIII w. Pośród złożonych tam dokumentów wymienia on tłoki używanych przez karmelitów pieczęci: jeden „starożytny” mosiężny tłok pieczęci przeora (*sigillum antiquum R:P: Prioris Bidg. ex aurichalco*) oraz wielką pieczęć konwentu (*sigillum communitis magnum*) wykonaną z miedzi (*ex cuprum*)¹. Użycie określenia „wielka” może sugerować, że funkcjonowała również mała pieczęć klasztoru. Niestety, nie posiadamy żadnych informacji pozwalających wskazać, jakie relacje łączyły typariusze wymienione, lub rekonstruowane na podstawie inwentarzy ze znanymi nam odciskami.

W zasobie Archiwum Państwowego w Bydgoszczy zachowały się odciski pieczęci głównej konwentu oraz dwa rodzaje pieczęci przeorskich. Jak już wspomniano, one pochodzą one z XVIII w., głównie z 2. jego połowy.

Pieczęć główna konwentu to okazałe owalne sigillum (wym. 63 x 47 mm). Wyobraża ono siedzącą na tronie Maryję, koronowaną przez dwa putta unoszące się z obu stron jej głowy. Maryja trzyma na kolanach dzieciątko Jezus. Tron wieńczy baldachim, stylizowany na ostro zakończone fale. Nad nim



Pieczęć główna konwentu karmelitów

¹ Archiwum Państwowe w Bydgoszczy (dalej: APB), Klasztor Karmelitów w Bydgoszczy, sygn. 58, k. 217.

umieszczono trzy sześciopromienne gwiazdy. Układ tych elementów nawiązuje zapewne do godła zakonu (zob. niżej). Niezależnie od wątpliwości interpretacyjnych, ikonografia pieczęci związana była z charakterystycznym dla zgromadzenia (którego pełna nazwa brzmi: Zakon Braci Najświętszej Maryi Panny z Góry Karmel) kultem Maryi, często znajdującym odzwierciedlenie w dziełach sztuki związanych z zakonem². Charakterystyczna jest legenda tej pieczęci, określająca ją jako znak (*signum*), nie zaś zwyczajowo jako pieczęć (*sigillum*) wspólnoty. Brzmi ona: SIGNVM ·· F[RATR]VM CARMELITARVM [...B]IDGOSCIENSIVM··. Wszystkie zachowane w aktach odciski pochodzące z tego typariusza znajdują się przy dokumentach z lat 20. XVIII w., a więc okresu bliskiego sporządzeniu wspomnianego wyżej inwentarza klasztorowego archiwum. Dlatego też być może należy ją utożsamiać ze wspomnianą w owym inwentarzu pieczęcią większą wspólnoty³.

Nieco późniejsze są zachowane odciski pieczęci przeora. Wszystkie one pochodzą z 2. połowy XVIII w. W tym czasie przeor karmelitów bydgoskich dysponował dwoma pieczęciami: większą i mniejszą, o niemal identycznej ikonografii, które różnią się jednak wymiarami i kompozycją legendy. Używanie pieczęci większej mamy poświadczane z lat 1752-1796⁴. Jest to owalne, dość wydłużone w kształcie sigillum (wym. 35 x 28 mm). Wyobraża ono, w owalnym, ukoronowanym koroną zamkniętą i ozdobionym uszkami kartuszu, herb karmelitów trzewickowych: w tarczy podzielonej łukami w roztrój, trzy sześciopromienne gwiazdy 2/1⁵. Legenda jej brzmi: ··SIGILL(um) · PRIORIS · CONV(entus) BIDG (iensis) · ORDIN(is) · CARM(elitarvm).

² Zob. J. Marecki, *Wpływ sztuki karmelitańskiej na kształtowanie życia religijnego w Polsce*, [w:] *Cztery wieki Karmelitów Bosych w Polsce (1605-2005)*, red. A. Ruszała, s. 5 in. [wersja on-line: www.karmel.pl/carmelitana/jubileusz/marecki.doc (22.06.2008 r.)]. Do ikonografii maryjnej nawiązuje także na przykład zachowana w aktach karmelitów bydgoskich pieczęć prokuratora generalnego zakonu Elizeusza Monsignana (*Eliseus Monsignanus [...] fratrum Beatae semper Virginis Mariae de Monte Carmelo procurator et commissarius generalis[...]*). Jej odcisk zachował się przy piśmie z roku 1736, skierowanym do warszawskiego konwentu karmelitów. Wyobraża ona Maryję z dzieciątkiem stojącą na półksiężycu, przed którą wyobrażono klęczącego zakonnika, z rękoma wzniesionymi w geście modlitwy. Jego postać zachodzi na pole legendy. Nad głową Maryi znajduje się 12 gwiazd. Inskrypcja napieczętna brzmi: **PROCVRATORIS[...]CARMELITAR(um) +*. (APB, Klasztor Karmelitów w Bydgoszczy, sygn. 58, k. 167; 39 x 35 mm).

³ APB, Klasztor Karmelitów w Bydgoszczy, sygn. 40, 41, 42 (1721 r.).

⁴ APB, Klasztor Karmelitów w Bydgoszczy, sygn. 58, k. 236 (1752 r.); k. 84 (1793 r.).

⁵ W. Kolak, J. Marecki, *Leksykon godeł zakonnych*, Łódź 1994, s. 55. Godło karmelitów bosych, choć zbliżone, wyglądało jednak nieco inaczej: w tarczy krzyż wznoszący się na stylizowanym wzgórzu barwy brązowej, pośrodku którego znajduje się sześcioramienna srebrna gwiazda, a po bokach krzyża – dwie sześcioramiennie gwiazdy barwy brązowej. Ibidem, s. 61.



Pieczone większa i mniejsza przeora klasztoru Karmelitów bydgoskich

Mniejsza pieczęć przeora, prócz innego kształtu (jest niemal okrągła, wym. 23 x 20 mm), różni się od wyżej opisanej przede wszystkim konstrukcją legendy. W tym przypadku brzmi ona: * SIGILL(*vm*) · CARM(*elitarvm*) · PRIORIS · BIDGOSTIEN(*sis*). Podobnie jak opisana wyżej pieczęć większa, wyobraża ona w polu oddzielnym od legendy linią z kropek herb zakonu, w owalnym kartuszu zdobnym uszkami. Drobne różnice widoczne są także w ikonografii: kartusz wieńczy otwarta korona o pięciu fleuronach⁶. Jej odciski znane są z dokumentów nieco późniejszych niż te, przy których odcisnięto pieczęć większą. Pochodzą one bowiem z lat 90. XVIII i początków XIX w. Ostatni odnaleziony odcisk zamykał pismo wystawione w 1807 r.⁷ Nie można przeprowadzić jasnego rozgraniczenia kompetencji obu pieczęci, stąd prawdopodobne jest, że ich zakresy [...*kompetencji inaczej...*] w jakimś stopniu nakładały się na siebie. Pieczęcie przeora zamykają zespół bydgoskich pieczęci karmelitów⁸.

⁶ Pieczęć ta jest zbliżona do sigillum [mniejszego?] używanego przez przeora karmelitów kcyńskich. Zob. APB, Klasztor Karmelitów w Kcyni, sygn. 9, k. 12; k. 16; k. 17, k. 19. Owale, wym. 26/21 mm. W polu pieczęci znajduje się zdobiony uszkami kartusz owalny, w nim herb zakonu. Nad kartuszem korona z sześcioma fleuronami. Legenda: + SIGILL(*um*): PRIORIS: CONU[!] (*entus*) KCYNE[...] O(*rdinis*) C(*armelitarum*) S(*trictae*) O(*besrvantiae*).

⁷ APB, Klasztor Karmelitów w Bydgoszczy, sygn. 49, k. 131 (ok. 1784 r.); k. 380 (ok. 1790 r.) sygn. 84, k. 25 (1807 r.).

⁸ Być może z zakonnikami związanymi z bydgoskim konwentem należy łączyć okresowo pieczęcie prowincji i urzędu prowincjańskiego karmelickiej Prowincji Wielkopolskiej Tytułu Najświętszego Sakramentu. Pierwsza z nich została odcisnięta przy liście spisanim podczas



Karmelickie pieczęcie urzędu prowincjała i prowincji wielkopolskiej
pw. Najświętszego Sakramentu

Bernardyni

Znajdujące się w bydgoskim archiwum zabytki sfragistyczne pozostałe po założonym w końcu XV w. klasztorze bernardynów także pochodzą z końca XVIII w. Zachowało się ich jednak mniej niż pieczęci karmelickich. Z 1789 r. pochodzi słabo zachowany odcisk pieczęci większej konwenty⁹. Jest on okrągły (średnica 34 mm). W polu pieczęci wyobrażono Trójcę Świętą jako tzw. Tron Łaski¹⁰. Jest to znany od średniowiecza schemat ikonograficzny uka-

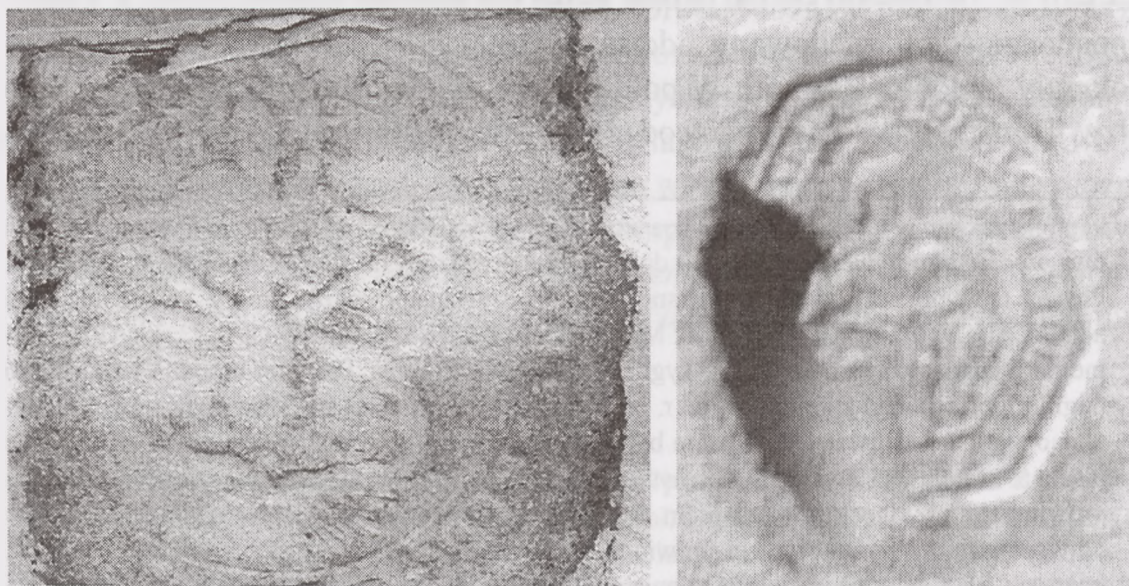
kapituły zakonu w Oborach w 1763 r., a używał jej ojciec Bertold od św. Piotra, uwierzytelniając ową *pieczęcią prowincyi naszej* zapis dochodów sporządzony na rzecz karmelitów bydgoskich. Pieczęć ta wyobraża gotycką monstrancję, podtrzymywaną przez dwa anioły. Jej legenda głosi z kolei: SIGIL(um): PROVINC(iae): MAI(oris): PO[...] SS: SAC(ramenti): [...]. (APB, Karmelicy Bydgoscy, sygn. 58; k. 58; sygn. 59, k. 71; Ø 49 mm). Pieczęci urzędu oficjalnego (sigillum officij) użył z kolei w 1764 r. prowincjał Konstantyn od św. Wawrzyńca, uwierzytelniając nią list skierowany do przeora bydgoskich karmelitów. Sytuacja jest o tyle ciekawa, że pismo to zostało wystawione *in Conventus nostro Bidgostiensis*, co może wskazywać na związki prowincjała z bydgoskim klasztorze. Pieczęć urzędu prowincjałskiego różniła się znacznie od wspomnianej wyżej pieczęci prowincji. Zachowany w aktach klasztornych odcisk (owal, wym. ok. 38 x 32 mm) wyobraża w owalnym, zdobnym uszku karusza, herb zakony. Kartusz wieńczy korona, w której umieszczono klejnot: zbrojną rękę z mieczem. Inskrypcja napieczętna głosi natomiast: SIGIL(um): OFFIC(i): PROVINCIAL(is): CARM(elitarum): PROVIN[...]. (APB, Klasztor karmelitów bydgoskich, sygn. 58, k. 210; 38 x 32 mm).

⁹ APB, Klasztor Bernardynów w Bydgoszczy, sygn. 7, k. 202.

¹⁰ R. Knapiński, *Titulus Ecclesiae. Ikonografia wezwań współczesnych kościołów katedralnych w Polsce*, Warszawa 1999, s. 32-33, 35 i n.

zujący siedzącego na tronie Boga Ojca, który trzyma przed sobą ukrzyżowanego Syna. Nad Chrystusem ukazany jest Duch Święty, pod postacią gołębicę. W naszym przypadku, ze względu na uszkodzenia odcisku, tron jest niewidoczny. Głowę Boga Ojca otacza płomienista, owalna aureola. Inaczej też niż w typowych wyobrażeniach tego tematu, symbol Ducha Świętego umieszczono, w płomienistym nimbie o kształcie poziomej mandaroli, poniżej krzyża. Legenda pieczęci głosi: SIGIL(um): CONV(entus): BIDG(ostiensis): [...FRA]TRV[M...].

Charakterystyczna ze względu na kształt była mniejsza pieczęć klasztoru. Była to bowiem pieczęć ośmioboczna (wym. 24 x 17 mm)¹¹. Ponieważ, podobnie jak w przypadku pieczęci większej, odciski jej są słabo czytelne, możemy jedynie domyślać się, że podobnie jak większa pieczęć konwentu, wyobrażała ona Trójcę Świętą. Czytelne są bowiem zarysy dużej postaci – Boga Ojca – podtrzymującej ramiona Krzyża, z widoczną postacią ukrzyżowanego Chrystusa. Powyżej, na piersi większej postaci widać jakby zarys gołębicę – symbolu Ducha Świętego. Podobnie zatem jak na pieczęci większej, mamy tu do czynienia z wyobrażeniem Tronu Łaski. Czytelny fragment legendy brzmi: SIGILL C[...] BIDGOST FR[...]. W koroboracjach dokumentów uwierzytelnionych tą pieczęcią jest ona nazywana „pieczęcią konwencką” (*sigillum Conventus*)¹². Ikonografia obu pieczęci bydgoskich bernardynów



Pieczęcie większa i mniejsza klasztoru Bernardynów

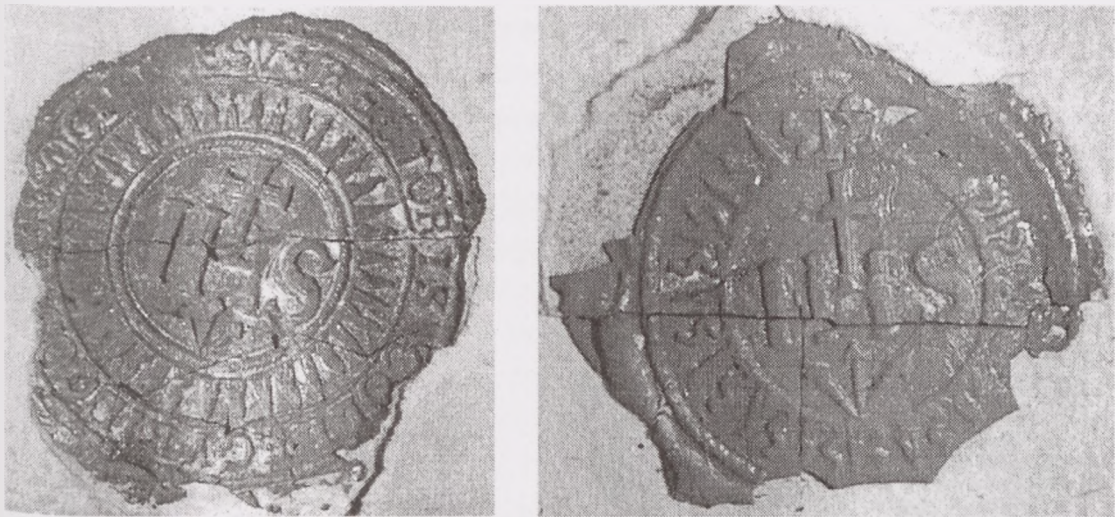
¹¹ APB, Klasztor Karmelitów w Bydgoszczy, sygn. 58, k. 27, 28 (174); APB, Klasztor Bernardynów w Bydgoszczy, sygn 7, k. 10 (1773 r.); k. 156 (1786 r.); k. 207, 208, 209 (po 1790 r.).

¹² APB, Klasztor Karmelitów w Bydgoszczy, sygn. 58, k. 77, 78.

nawiązuje do częstego w sfragistyce franciszkańskiej motywu. Wiąże się on z zakonną duchowością, którą charakteryzuje chrystocentryzm, a szczególnie kult Chrystusa ukrzyżowanego¹³.

Jezuici

Trzecim z męskich zgromadzeń, które funkcjonowały w przedrozbiorowej Bydgoszczy, był zakon jezuitów. Podobnie jak w przypadku bernardynów, ich spuścizna sfragistyczna zachowana w zasobie Archiwum Państwowego w Bydgoszczy ogranicza się do odcisków dwóch pieczęci. Wyobrażenia obu są mocno sformalizowane i przedstawiają godło zakonu: inicjał IHS pod krzyżem, poniżej zaś trzy gwoździe. Całość otacza płomienisty nimb¹⁴. Pierwsza z pieczęci, której odciski znamy, należała do rektora bydgoskiego kolegium jezuitskiego. Jest ona okrągła (Ø 30 mm). Legenda zaś, oddzielona od wyobrażenia



Pieczęcie jezuitów bydgoskich: rektora kolegium i anepigraf

¹³ Zob. uwagi na temat motywu Ukrzyżowania na średniowiecznych pieczęciach polskich franciszkanów zawarte w pracy Z. Piecha, *Ikonografia pieczęci Piastów*, Kraków 1993, s. 186, przyp. 85. Tam też literatura nt. franciszkańskiej duchowości (ibidem, s. 186, przyp. 82). Na marginesie warto zauważyć, że scena stygmatyzacji św. Franciszka, wskazująca na szczególne miejsce, jakie zajmował kult Ukrzyżowanego w pobożności Świętego, znalazła się na osiemnastowiecznej pieczęci franciszkanów inowrocławskich. Zob. APB, Klasztor Franciszkanów w Inowrocławiu, sygn. 12, k. 2, owal, wym. 35 x 31 mm; leg.: *SIGILL(vm): CONV(entvs): IVNIVLA(dislaviensis): ORD(inis)[FRATRVM] MIN(orvm): CONV(ent-valivm): 1786.

¹⁴ W. Kolak, J. Marecki, *Leksykon...*, s. 48.

ciągłą linią, brzmi: +RECTORIS COLLEGII BIDGOS[...]SOC[...]SV. Jej najlepiej zachowany odcisk pochodzi z 1777 r.¹⁵ Druga pieczęć, mniejsza (Ø 20 mm), nie posiada legendy. Zamyka ona pismo do rejencji zachodniopruskiej, sporządzone tak samo jak poprzednie w 1777 r.¹⁶

Klaryski

W zasobie Archiwum zachowały się odciski tylko jednej pieczęci jedyne go żeńskiego konwentu funkcjonującego w Bydgoszczy. Wyobraża ona klęczącą postać zakonnicy, która w prawej ręce trzyma gotycką monstrancję, zaś lewą ręką podtrzymuje wsparty na lewym ramieniu pastorał. Nad nią, w półokrągłym promienistym nimbie, przylegającym do skraju odcisku, przedstawiono pod postacią gołębicy Ducha Świętego (owal 28 x 25 mm). Umieszczone z obu stron postaci inicjały *S(ancta) / K(lara)*¹⁷ oraz ikonografia sugerują, że jest to wyobrażenie patronki zgromadzenia świętej Klary¹⁸. Najpóźniejszy z zachowanych jej odcisków pochodzi z 1834 r.¹⁹



Pieczęć bydgoskiego klasztoru Klarysek

¹⁵ APB, Klasztor Jezuitów w Bydgoszczy, sygn. 2, k. 36.

¹⁶ APB, Klasztor Jezuitów w Bydgoszczy, sygn. 2, k. 46.

¹⁷ Równie dobrze sygle można rozwiązać jako *S(wieta)/K(lara)*. Obie możliwości wydają się równouprawnione.

¹⁸ APB, Klasztor Klarysek w Bydgoszczy, sygn. 7, k. 24 [odcisk przełamany]. O ikonografii świętej zob. K. Künstle, *Ikongraphie der Heiligen*, Freiburg 1926, s. 163-164.

¹⁹ APB, Archiwum Komierowskich z Komierowa, sygn. 87, s. 232.

