

**Bogna Derkowska-Kostkowska**

## **Stalle z kościołów oo. Karmelitów w Bydgoszczy i Oborach**

Wśród zgromadzeń zakonnych cieszących się dużą popularnością w Polsce byli karmelici sprowadzeni w 1397 roku przez Jadwigę Andegaweńską i Władysława II Jagiełłę. Jedną z najwcześniejszych fundacji karmelitów po Krakowie był klasztor w Bydgoszczy, istniejący prawdopodobnie od 1398 roku, zatwierdzony w 1404 roku przez papieża Bonifacego IX, a uposażony w 1410 roku zapisem króla Władysława II Jagiełły. W 1536 roku funkcjonowała samodzielna prowincja polska. Rozkwit zgromadzenia przypada na wiek XVII i XVIII, przy czym na przełomie stuleci XVII i XVIII prowincja polska liczyła około 60 klasztorów z kilkuset zakonnikami, a w XVIII stuleciu było już 86 domów zakonnych. Na terenie Wielkopolski klasztory zaczęły stopniowo tworzyć osobną kongregację, wyodrębnioną w 1728 roku jako wielkopolska prowincja obserwancka, która objęła klasztory w Bydgoszczy, Gdańsku, Kcyni, Kłodawie, Lipiu, Markowicach, Oborach, Poznaniu, Płońsku, Trutowie i Warszawie<sup>1</sup>.

Rozwój sieci klasztorów braci z Góry Karmel na terenie Polski przerwały rozbiory i dekrety kasacyjne zaborców. Klasztory prowincji wielkopolskiej zostały zniesione w latach 1831-1864. Wyjątkiem był klasztor w Oborach, w ziemi dobrzyńskiej, gdzie internowano zakonników z likwidowanych klasztorów<sup>2</sup>.

Obecnie polska prowincja karmelitów posiada 11 klasztorów: w Krakowie na Piasku, Pilźnie, Oborach, Trutowie, Woli Gułowskiej, Gdańsku, Lublinie, Lipinach, Chyźnem, Baborowie i Włodzimierzu Wołyńskim.

<sup>1</sup> W. Kolak, *Karmelici, II. W Polsce*, [w:] *Encyklopedia katolicka*, t. VIII, Lublin 2000, kol. 808.

<sup>2</sup> *Ibidem*, kol. 811-812.

Z dwoma klasztorami wielkopolskiej prowincji karmelitów wiążą się unikatowe zespoły zabytkowych, okazałych, późnobarokowo-rokokowych stali z 2. połowy XVIII wieku. Pierwszy pochodzi z nieistniejącego klasztoru w Bydgoszczy, z którego część wyposażenia, a w tym stalle, przeniesiona została do prezbiterium niegdyśszej fary, obecnej katedry pw. śś. Mikołaja i Marcina w Bydgoszczy. Drugi zespół stali powstał i nadal znajduje się w świątyni ojców karmelitów w Oborach.

Zespół bydgoski składa się z dwóch stali siedmiosiedziskowych i dwóch dwuosiedziskowych, natomiast w Oborach z dwóch stali, z których jedna jest czterosiedziskowa, a druga sześćosiedziskowa z jednym siedziskiem ustawionym prostopadle do pozostałych.

Zespoły ław różnią się od siebie pod względem kompozycji meblarskiej oraz oprawy snycerskiej. Reprezentują jednakże rozwiązania typowe dla tego rodzaju mebli oraz epoki, w której powstały. Wyjątkowość obu zespołów stali polega na wkomponowaniu w dekorację ław cyklu obrazów wyobrażających świętych i błogosławionych otoczonych kultem przez karmelitów. W stallach z Bydgoszczy cykl składa się z 18 obrazów, z wyobrażeniami całych sylwetek świętych, umieszczonych w zapleckach, a jego dopełnienie stanowi sześć rzeźb wyobrażających postaci w ujęciu popiersiowym. Cykl z sanktuarium w Oborach tworzy łącznie 20 obrazów znajdujących się w zapleckach (11) i przedpiersiach (9) stali, przy czym święci w zapleckach przedstawieni są w całej postaci, a w przedpiersiach w trzech czwartych. Cykle malowideł zdobiących stalle stanowią swoistą *biblię pauperum* przywołującą dzieje zgromadzenia poprzez ukazanie największych spośród karmelitów oraz postaci, które wywarły wpływ na kształtowanie się karmelitańskiej duchowości oraz organizacji Karmelu.

Analizując programy ikonograficzne obu cykli, ma się wrażenie, że są one identyczne. Jednak występują między nimi niewielkie różnice w doborze prezentowanych postaci, a także sposobie obrazowania tych samych osób. Czas powstania zespołów stali jest zbliżony i właściwie trudno jednoznacznie określić, które obrazy powstały wcześniej. Biorąc jednak pod uwagę wielkość i rangę konwentów bydgoskiego i oborskiego oraz skalę i sposób realizacji przedsięwzięcia, można przyjąć, że najpierw powstały stalle z Bydgoszczy, które stały się wzorem dla ław zachowanych w Oborach.

Niegdyś reprezentacyjne, rokokowe ławy z Bydgoszczy stanowiły ozdobę świątyni bydgoskich karmelitów, dla której zostały wykonane w drugiej połowie XVIII stulecia (najprawdopodobniej w jego trzeciej ćwierci). Obecnie znajdują się one w prezbiterium katedry, gdzie są ustawione wzdłuż naprzeciwległych ścian, po dwie stalle, po każdej stronie jedna siedmio- i jedna dwuosiedziskowa. Wszystkie te bogato obudowane ławy z wejściami zamyka-

nymi drzwiczkami, posiadają przedpiersia ograniczone profilowanymi pulpitemi, na skrajach których zostały ustawione „płomieniste” wazony. Pola przedpiersi zdobi snycerska dekoracja w formie nieregularnych medalionów, ujętych rocaillowymi obramieniami. Siedmiodzielne stalle poprzedza wtórnie doro-biony rząd siedzisk dolnej kondygnacji dzielonych poręczami wspartymi na toczonych słupkach. Okazałego charakteru stalom przydają wysokie zaplecki z płynnie wygiętymi gzymsami, wysuniętymi na wzór baldachimu, z dekoracją ornamentalną i podwieszonymi girlandami. Ponad gzymsami dużych ław na osi i na skrajach usytuowane zostały pełnoplastyczne popiersia. Brak atrybutów utrudnia identyfikację wyrzeźbionych osób. Jednak odtwarzając program ikonograficzny, mający na celu przybliżenie dziejów zgromadzenia przez wyobrażenia postaci ważnych dla Karmelu. Z pewnością nie popełni się błędu, przyjmując, że w zwieńczeniu stali północnej zostały umieszczone rzeźby: pośrodku Najświętszej Maryi Panny, w mitrze książęcej na głowie, od dołu ujęte sierpem księżycy, natomiast na skrajach proroków Eliasza i Elizeusza. W zwieńczeniu ławy południowej, w jej części centralnej znalazł się portret świętego Jana od Krzyża, wielkiego reformatora zakonu karmelitańskiego, a po bokach popiersia zakonnic. Postać z lewej strony, w czarnym welonie na głowie, to niechybnie święta Teresa z Avila, mistyczka i reformatorka zakonu karmelitańskiego, która w XVI wieku doprowadziła do reformy żeńskich klasztorów i stała się inicjatorką zmian w klasztorach męskich. W rezultacie



Rzeźba Najświętszej Marii Panny w zwieńczeniu stali północnej Bydgoszczy  
(fot. autor)

wspólnie ze świętym Janem od Krzyża doprowadziła do powstania zgromadzenia karmelitów tak zwanych bosych. Święta wyobrażona po przeciwnej, prawej stronie, z głową okrytą białym welonem, to najpewniej Maria Magdalena de Pazzi, florencka karmelitanka, mistyczka zatroskana o reformę kościoła, kanonizowana w 1669 roku.

Właściwy program ikonograficzny stalli tworzy galeria osiemnastu wizerunków malowanych na płótnie, w ornamentalnych ramach, a przedstawiających portrety świętych i błogosławionych. Osadzone w zapleckach reprezentacyjnych ław całopostaciowe wyobrażenia, należą do nielicznych przykładów hagiograficznych opowieści prezentujących postacie szczególnie czczone przez zakon karmelitów. Ciekawym i niespotykanym zabiegiem ikonograficznym jest dwukrotne przedstawienie jednego ze świętych, w dwóch różnych ujęciach, co zapewne było świadomym zabiegiem przy tworzeniu treściowego programu karmelitańskich ław. Wszystkie płótna zostały opatrzone przy dolnej krawędzi, majuskułowymi inskrypcjami ułatwiającymi identyfikację osób, ich treść została zacytowana przy prezentacji konkretnych postaci.

Poczet świętych otwiera ukazany w północnej stalli, w pierwszym zaplecku od zachodu, błogosławiony Anioł, męczennik jerozolimski [S: ANGELUS MAR: IEROSOLYMITANUS]. Był jednym z pierwszych karmelitów, zginął ok. 1220 roku, w Licata na Sycylii, z rąk mężczyzny, któremu kaznodzieja wypomniał złe, nieobyczajne życie. Na obrazie został namalowany z zamkniętą księgą, palmą z trzema koronami oraz mieczami wbitymi w jego pierś i głowę na znak męczeńskiej śmierci. W 1459 roku papież Pius II zaaprobował



Siedmiosiedziskowa stalla północna z Bydgoszczy  
(fot. autor)

jego kult<sup>3</sup>. Obok zobrazowany został apostoł i męczennik węgierski, święty Gerard [GERARDUS HUNGAROR: APOSTOL. ET MART.] w infule i z pastorałem, insygniami przynależnymi mu jako pierwszemu biskupowi Csanád, oraz włócznią, którą został zabity przez pogańskich Madziarów, zanim jego ciało zrzucili do rzeki Dunaj ze szczytu Kelem, nazywanego dla upamiętnienia tego wydarzenia górą Gellerta<sup>4</sup>. Kolejną postacią jest święty Cyryl, biskup i patriarcha Aleksandrii [CYRILLUS EP. ALEXANDRINUS], który walczył o czystość chrześcijańskiego dogmatu oraz dał się poznać jako obrońca przywileju Boskiego Macierzyństwa Maryi. Za jego osobiste zwycięstwo uważa się uroczyste ogłoszenie na soborze w Efezie (431 r.) Matki Najświętszej Bogarodzicą (Theotokos)<sup>5</sup>. Dlatego też na obrazie ukazany został jako biskup prezentujący trzymaną przed sobą kartę z tekstem „Pozdrowienia anielskiego” w języku łacińskim [SANCTA MARIA MATER DEI ORA PRONOBIS PECCATORIBUS NUNS ET IM HORA MORTIS NOSTRE AMEN]. Ponadto umieszczenie tekstu modlitwy w stalli stanowi szczególny wyraz duchowości maryjnej kultywowanej wśród karmelitów. Pośrodku stalli został umieszczony wizerunek świętego Telesfora, papieża [S.TELESPHORUS PAPA INSTITUTE TRIUM MISSARUM IN NATIVITATE DOMINI], czczonego przez karmelitów, bowiem długi czas wiódł pustelnicze życie na Górze Karmel<sup>6</sup>. Ukazany został w tiarze na głowie, z pastorałem zwieńczonym kardynalskim krzyżem oraz trzymanym w lewej dłoni kielichem, nad którym widnieją trzy hostie. Dalej znajduje się wyobrażenie świętego Jana patriarchy Jerozolimy [B. IOANNES EP. PATRIARCHA IEROSOL:], w infule, z laską zwieńczoną krzyżem kardynalskim oraz z księgą, na okładce której widnieje łaciński tytuł dzieła „DE INSTITUTIONE PRIMORUM MONACHORUM” (*Instytucje pierwszych mnichów*). Święty według karmelitańskiej legendy był przeorem pustelników na Górze Karmel. Na prośbę pustelników, w 412 roku, spisał swoje nauczanie w dziele nazywanym też księgą Jana XLIV, a prezentującym duchowość karmelitańską<sup>7</sup>. Sąsiedni obraz przedstawia świętego Andrzeja Corsini

<sup>3</sup> *Angelus, der Karmelit*, [w:] *Ökumenisches Heiligenlexikon*, [Online]. Protokół dostępu: <http://www.heiligenlexikon.de/BiographienA/Angelus.html> [2006 luty 06].

<sup>4</sup> *Gerhard Sagredo (von Csanád)*, [w:] *Ökumenisches Heiligenlexikon*, [Online]. Protokół dostępu: [http://www.heiligenlexikon.de/BiographienG/Gerhard\\_Sagredo.html](http://www.heiligenlexikon.de/BiographienG/Gerhard_Sagredo.html) [2006 luty 07].

<sup>5</sup> W. Kania, J. Misiurek, *Cyryl Aleksandryjski*, [w:] *Encyklopedia katolicka*, t. III, Lublin 1985, kol. 701–704.

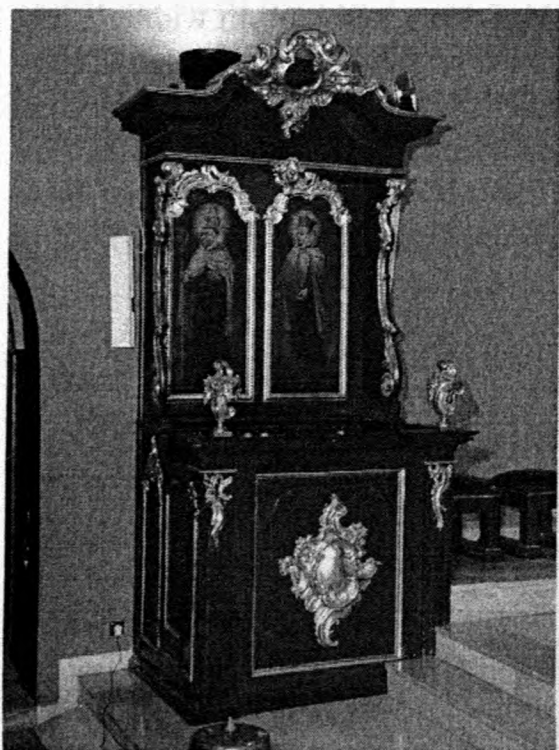
<sup>6</sup> *Telesphorus*, [w:] *Ökumenisches Heiligenlexikon*, [Online]. Protokół dostępu: <http://www.heiligenlexikon.de/Stadler/Telesphorus.html> [2006 luty 07].

<sup>7</sup> *Liber de Institutione Primorum Monachorum (Księga instytucji pierwszych mnichów)*, Jan XLIV – biskup Jerozolimy, tłum. i oprac. o. Jerzy Zieliński OCD, Kraków 1995, [Online]. Protokół dostępu: <http://www.karmelici.pl/html/liber.htm> [2007 luty 12].



[S. ANDREAS CORSINUS EP. FLORENTINUS] w infule, z pastorałem i kwiatem lilii w lewej dłoni. W 1316 roku wstąpił do zakonu karmelitów we Florencji, później został przełożonym prowincji tokańskiej, a następnie biskupem Fiesole. Wyróżniał się prostotą życia, gorliwością duszpasterską i troską o ubogich, dlatego był nazywany „Ojcem, wspomóżycielem biednych”. Kanonizowany w 1724 roku, w Polsce był czczony jako patron Poznania, ponieważ kilkakrotnie w cudowny sposób ustrzegł to miasto przed zarazą<sup>8</sup>. Następną z namalowanych postaci jest błogosławiony Antoni, męczennik węgierski [B. ANTONIUS MARTYR. HUNGARUS.] przedstawiony z atrybutami męczeńskiej śmierci. W jego piersi tkwi miecz, w prawej dłoni, przed sobą trzyma serce, a w lewej palmę, symbol zwycięstwa przynależny wszystkim męczennikom.

W drugiej, dwusiedziskowej stalli po stronie północnej zobrazony został święty Serafion, biskup Antiochii [S. SERAPION EP. ANTIOCHEN] z insigniami władzy biskupiej. Obok niego zobaczyć możemy świętego Cyryla [S. CYRILLUS] rodem z Konstantynopola, generalnego przeora karmelitów. Z racji pełnionej funkcji, jako jedyna spośród zobrazowanych postaci, został przedstawiony w birecie na głowie. Ponadto prezentuje on swój atrybut w postaci trzymany oburącz przed sobą dwóch złączonych tablic przypomi-



Dwusiedziskowa stalla północna z Bydgoszczy

(fot. autor)

<sup>8</sup> E. Hebda, *Andrzej Corsini*, [w:] *Encyklopedia katolicka*, t. I, Lublin 1985, kol. 535.

Siedmiosiedziskowa stalla południowa z Bydgoszczy

(fot. autor)



nających kształtem tablice mojęszowe. Legenda wyjaśnia, że w dniu świętego Hilariona, w czasie mszy świętej, anioł dał Cyrylowi tablice z objawieniami<sup>9</sup>.

Dalej prezentację świętych i błogosławionych kontynuują obrazy umieszczone w stallach pod naprzeciwległą, południową ścianą prezbiterium. Kolejno, od zachodu, patrząc w kierunku ołtarza głównego, zobaczyć możemy w siedmiosiedziskowej ławie przedstawienie błogosławionego Franciszka Lippi, znanego jako Frank Wyznawca, lub Franciszek ze Sieny, [B.FRANOISCUS SENENSIS...] namalowanego w dość niesamowity sposób, czy to w związku z jego ascetycznym stylem życia, czy też z racji męczeńskiej śmierci. Głowa mnicha jest zakuta w żelazne obręcze, jego szyję krępuje łańcuch zakończony kulą trzymaną w prawej dłoni, a na wysokości twarzy błogosławionego ukazany został na tle obłoku ubiczowany Chrystus z trzcina w dłoni, co świadczy o szczególnym nabożeństwie Franciszka do Męki Pańskiej. Następną osobą jest święty Gerard, patriarcha Antiochii i męczennik [S. GERARDUS PATRIARCHA ANTIOCH: MART:], zobrazowany jako mnich z tonsurą na głowie, pastorałem z krzyżem kardynalskim, zamkniętą księgą oraz palmą w lewej ręce. Na jego piersi widnieje paliusz będący oznaką władzy duchownej arcybiskupa metropolity. Kolejny obraz przedstawia świętego Piotra Tomasza [B. PETRUS THOMAS ARCHIEPPS CRETENSIS MART:] w infule na głowie, z pastorałem kardynalskim. Trzyma on w lewej dłoni, przed sobą serce, z napisem *MARIA*. Ponadto ma założony paliusz, ale nie tradycyjny biały, lecz czerwony, podobnie jak dwóch innych świętych. Obok niego znajduje się sto-

<sup>9</sup> *Cyrillus von Konstantinopel*, [w:] *Ökumenisches Heiligenlexikon*, [Online]. Protokół dostępu: [http://www.heiligenlexikon.de/BiographienC/Cyrillus\\_von\\_Konstantinopel.html](http://www.heiligenlexikon.de/BiographienC/Cyrillus_von_Konstantinopel.html) [2006 luty 06].

lik, na którym leży książka i biret, wyżej umieszczono kartę z napisem „NE-SEIMEAS PETRE DU RABIT IN PINEM SAE CULI CARMELI RELIGIO”. Ten święty karmelita pochodzący z Francji był kolejno: prokuratorem generalnym kurii papieskiej w Awinionie, biskupem diecezji Patti i Lipari, biskupem Coron na Peloponezie pełniącym obowiązki legata papieskiego dla Wschodu, następnie arcybiskupem Krety i na koniec łacińskim patriarchą Konstantynopola. Zmarł w 1366 roku, oddany działalności na rzecz Stolicy Apostolskiej dał poznać się jako apostoł jedności Kościoła. Podobnie jak w północnej, siedmiosiedziskowej stalli, tak i w tej w polu środkowym, na wprost wejścia znajduje się wizerunek papieża. Święty Dionizy, papież [S.DYONISIUS PAPA] został ukazany w tiarze na głowie, z pastorałem zwieńczonym potrójnym krzyżem. Prawą dłoń wznosi w geście błogosławieństwa. Obok niego umieszczono obraz świętego Spiridiona, biskupa Trimithon na Cyprze, zmarłego w 346 (?) roku<sup>10</sup> [S. SPIRIDONIUS CYPRENSIS] prezentującego przed sobą otwartą księgę z napisem „REGULA CARMELITARUM”. Kolejna postać to ponownie przedstawiony święty Jan, patriarcha jerozolimski [IOANNES PATRIARCHA IEROSOLYM] wcześniej ukazany jako biskup, autor „Instytucji pierwszych mnichów”, księgi przez długi czas uważanej za oryginalną, przedalbertowską regułę zakonu i cieszącej się niepodważalnym autorytetem<sup>11</sup>. Tym razem święty wyobrażony został inaczej, w kapturze, z głową łagodnie pochyloną nad czytaną książką oraz z atrybutami należnymi patriarsze: pastorałem i paliuszem. Podwójne ujęcie osoby św. Jana zawiera symboliczne treści. Między innymi wskazane zostało źródło karmelitańskiej duchowości, a w szczególności sposób podkreślona została zasada posłuszeństwa należnego przełożonemu, czego oznaką jest kaptur na głowie. Na ostatnim obrazie, tej siedmiosiedziskowej stalli, namalowany został święty Albert degli Abati, z Trapani na Sycylii [ALBERTUS SICULUS] pokutnik i kaznodzieja przedstawiony z lilią trzymaną w prawej dłoni uniesionej w geście błogosławieństwa oraz z krucyfiksem w lewej ręce. Karmelici rozpowszechnili zwyczaj święcenia tak zwanej wody świętego Alberta używanej między innymi przeciw gorączce, co stanowi doskonałe świadectwo jego niegdysiejszej popularności w Karmelu<sup>12</sup>.

W ostatniej dwusiedziskowej stalli znajdują się obrazy ukazujące postacie, które współcześnie poznać możemy tylko w oparciu o opisywane malo-

<sup>10</sup> *Spyridon Thaumaturgos (von Trimithon)*, [w:] *Ökumenisches Heiligenlexikon*, [Online]. Protokół dostępu: [http://www.heiligenlexikon.de/BiographienS/Spyridon\\_Thaumaturgos.html](http://www.heiligenlexikon.de/BiographienS/Spyridon_Thaumaturgos.html) [2006 luty 07].

<sup>11</sup> *Liber de Institutione...*

<sup>12</sup> E. Hebda, *Albert degli Abati*, [w:] *Encyklopedia katolicka*, t. I, kol. 299.



widła. Pierwszy z lewej to zgodnie z podpisem błogosławiony Elpidius, pierwszy biskup Toledo [B. ELPIDIUS PRIMUS EPP. TOLETANUS], wyobrażony w infule na głowie, z pastorałem w lewej dłoni i mieczem trzymany prawą ręką za rękojeść. Obok niego namalowany został święty Avertinus [S. AVERTINUS GALLUS], mnich pochodzący z Francji, ukazany z papierowym zwojem trzymany w lewej dłoni i czaszką leżącą na prawej dłoni, być może identyczny ze świętym Awentinusem z Chartres zmarłym w 520 roku.

Nieznanym z imienia malarz każdą z opisanych tutaj postaci ukazał w zbliżony sposób. Wszyscy stoją i są zwróceny w trzech czwartych w jedną ze stron, tło dla ich głów stanowią koliste, złociste nimby ujęte czerwoną lamówką, ponadto niezależnie od tego, kim byli i w jakim żyli czasie, są ubrani w karmelitańskie habity złożone z czarnej tuniki przepasanej skórzanym pasem i narzuconego na nią białego szkaplerza z doszytym kapturem. Papież na głowach mają tiary, biskupi infuły, a pozostali zgodnie z zakonną tradycją posiadają wygolone tonsury. Najciekawsze jednak jest to, że święci zostali zróżnicowani pod względem wzrostu, postury i rysów twarzy. Duży stopień zindywidualizowania pozwala sądzić, że są to portrety osób współczesnych artyście, prawdopodobnie bydgoskich karmelitów. Bohaterowie poszczególnych obrazów mają twarze młodsze i starsze, raz okrągłe,



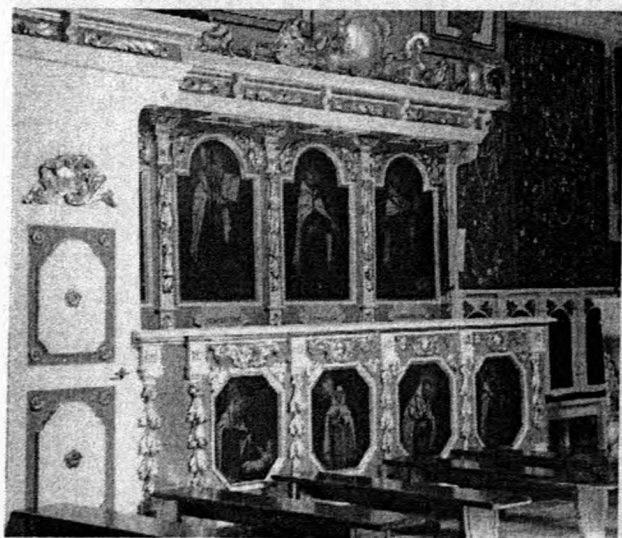
Dwusiedziskowa stalla południowa z Bydgoszczy

(fot. autor)

to znów pociągłe, rysy mniej lub bardziej uwypuklone, jedni bez zarostu inni posiadają brody, ale różnej długości i inaczej ufryzowane. Oczywiście malarz nie ustrzegł się cech wspólnych, ale sposób, w jaki wykonał malowidła, świadczy o jego dużej biegłości warsztatowej.

W rezultacie galeria świętych i błogosławionych jest ciekawa z dwóch powodów: po pierwsze – artystycznego, a po drugie – historycznego, przywołuje bowiem duchowość karmelitańską zgromadzenia, które przez ponad cztery stulecia wywierało przemożny wpływ na społeczność Bydgoszczy. Przypomnijmy, że konwent ten osiedlił się w mieście już pod koniec XIV wieku i rozwijał do kasaty w 1819 roku. Między innymi z działalnością miejscowych karmelitów możemy bez wątpienia wiązać głęboko zakorzenione wśród dawnych i obecnych mieszkańców nabożeństwo do Najświętszej Marii Panny.

Drugi, cenny zespół stali znajduje się w karmelitańskiej świątyni w Oborach na ziemi dobrzyńskiej. Początki tego klasztoru sięgają 1605 roku. Później, około 1617 roku przybyli do Obór zakonnicy, z konwentu bydgoskiego, sprowadzeni przez właścicieli wsi Łukasza i Annę Rudzowskich, którzy wznieśli mury kościoła powiększony w latach 1740-1747. W prezbiterium tejże świątyni znajdują się reprezentacyjne ławy ozdobione w przedpiersiach i w zapleckach obrazami. Podobnie jak bydgoskie, musiały one zostać wykonane w 2. połowie XVIII wieku. Stalle z Obór odznaczają się prostą konstrukcją, starannie wpasowaną w miejsca, dla których zostały stworzone. Stąd różnice w ukształtowaniu ław. Północna jest krótsza, czterosiedziskowa, a południowa – dłuższa, sześćsiedziskowa, z jednym siedziskiem wyodrębnionym w części skrajnej z oddzielnym wejściem i klęcznikiem wkomponowanym prostopadle do pozostałych siedzisk. Ławy starannie obudowane z przedpiersiami, wysokimi zapleckami wspierającymi baldachim w formie trójdzielnego belkowania



Stalla północna w kościele w Oborach  
(fot. autor)

zwieńczony rozbudowaną ornamentalną dekoracją. Przedpiersia i zaplecki posiadają kompozycję podkreślona ornamentalną, snycerską oprawą ujmującą pola, w których osadzono malowidła wyobrażające osoby zasłużone dla Karmelu.

W południowej stalli, kolejno od strony nawy, w zapleckach umieszczono pięć obrazów. Pierwsze malowidło na bocznej ścianie wyobraża świętego Elizeusza proroka z laską i dzbanem, ukazanego jako patrona zakonu, w habicie karmelity. Na następnym obrazie znajduje się święty papież Dionizy, w tiarze z pastorałem i otwartą księgą, która nie występuje na jego bydgoskim obrazie. Obok ukazany święty, eksponujący otwartą księgę, przywołuje postać św. Cyryla Aleksandryjskiego, o czym świadczy napis odnoszący się do dogmatu Maryi Bogarodzicy. Na sąsiednich obrazach, tak samo jak w Bydgoszczy, obok siebie ukazani zostali dwaj męczennicy: błogosławiony Anioł karmelita, zobrazowany z tytułu męczeństwa z mieczem przeszywającym jego serce i palmą z trzema koronami<sup>13</sup> w lewej dłoni oraz święty Gerard, apostoł Węgier. Różnice w sposobie zilustrowania ich świadczą o samodzielności autorów. Szczególnie dobrze jest to widoczne, jeśli porównamy wizerunki świętego Gerarda. Na obrazie bydgoskim widzimy insygnia władzy biskupiej i włócznię przebijającą pierś. Na przedstawieniu z Obór występuje więcej atrybutów, oczywiście włócznia tkwi w piersi, jednak infuła leży na ziemi, podobnie jak zamknięta księga. Interesujący jest fakt, że święty w lewej dłoni trzyma berło i koronę, być



Obrazy świętych: proroka Elizeusza i papieża Dionizego w zapleckach stalli północnej z Obór

(fot. autor)

<sup>13</sup> W opracowaniu stalli z Obór błędnie utożsamiony ze świętym Aniołem Augustynem Mezzinghni. Por. *Święci w stallach*, [Online]. Protokół dostępu: <http://www.karmelici.pl/html/obory.htm#Swieci> [2007 luty 12].



Wyobrażenie świętego Gerarda w zaplecku stali północnej z Obór

(fot. autor)

może ma to przypominać o tym, że na biskupstwo w Csanád został wezwany przez króla węgierskiego Stefana I, na dworze którego wcześniej przebywał przez kilka lat jako wychowawca jego syna Emeryka<sup>14</sup>.

Następne cztery wizerunki wkomponowane zostały w przedpiersie stali. Tutaj kolejno od zachodu usytuowane zostało wyobrażenie świętego Spiridiona zobrazowanego w momencie wskrzeszania zmarłego. Dalej świętego Cyryla z Konstantynopola ukazanego podobnie jak w Bydgoszczy w birecie z tablicami objawień z tym, że ponad jego prawym ramieniem widnieje gołąb, w rzeczywistości będący atrybutem świętego Cyryla Aleksandryjskiego<sup>15</sup>, co może być mylące przy identyfikacji postaci. Na sąsiednim obrazie znajduje się pochylona postać ze skrwawionym czołem, z łańcuchem zawieszonym na szyi i palmą, symbolem męczeństwa w rękach stanowiąca wyobrażenie świętego Anastazego Męczennika, zamordowanego w 609 roku, zwanego młodszym, gdyż był następcą świętego Anastazego patriarchy antiocheńskiego<sup>16</sup>. Ostatni obraz w stali przedstawia kolejnego świętego męczennika, Franciszka Lippi z obręczą na głowie i karkiem skrępowanym łańcuchem.

W drugiej, południowej stali na bocznej ścianie zobrazowany został prorok Eliasz, ubrany w karmelitański habit z zamkniętą księgą i wzniesionym w górę mieczem o falistej klindze mającej zapewne stanowić aluzję do płomie-

<sup>14</sup> K. Kuźmak, *Gerard*, [w:] *Encyklopedia katolicka*, t. V, Lublin 1989, kol. 990.

<sup>15</sup> B. Iwaszkiewicz-Wronikowska, *Cyryl Aleksandryjski, IV. W ikonografii*, [w:] *Encyklopedia katolicka*, t. III, Lublin 1985, kol. 704.

<sup>16</sup> *Święci w stallach...*

Święty Spirydion, obraz w przedpiersiu stali północnej z Obór.

(fot. autor)



nia z nieba, który zstąpił na jego wołanie na górze Karmel<sup>17</sup>. Dalej św. Telesfor papież, z kielichem i trzema hostiami, święty Piotr Tomasz w infule, z krzyżem i zwojem. Obok, w środkowym polu zaplecków, znajduje się wyobrażenie świętego Alberta Avogardo, w infule i czerwonym paliuszu z pastorałem, patriarchy Jerozolimy, który w latach 1207-1209 opracował pierwszą regułę dla zakonu karmelitów, zginął w 1214 roku zaszytowany w czasie procesji<sup>18</sup>. Następna postać, ukazana z pastorałem i lilią w prawej dłoni, to święty Andrzej Corsini, biskup w analogiczny sposób przedstawiony na obrazie w Bydgoszczy. Na ostatnim obrazie w zaplecku znajduje się wizerunek świętego Alberta z lilią przytu-



Stalla południowa w kościele w Oborach

(fot. autor)

<sup>17</sup> M. Jacniacka, *Eliasz II. Ikonografia*, [w:] *Encyklopedia katolicka*, t. IV, Lublin 1985, kol. 887

<sup>18</sup> W. Krześniak, *Albert Avogardo*, [w:] *Encyklopedia katolicka*, t. I, kol. 299-300.



lającego Dzieciątka, należy go utożsamiać ze świętym Albertem degli Abati, aczkolwiek w ujęciu ikonograficznym między obrazami z Bydgoszczy i Obór występuje zasadnicza różnica: na pierwszym święty trzyma krucyfiks, a na drugim Dzieciątka. Mimo tej rozbieżności w atrybutach, biorąc pod uwagę fakt dużej popularności tego świętego karmelity, bez wątplenia można przyjąć, że w obu przypadkach ukazany jest ten sam święty Albert z Trapani.

Przedpiersia południowej stalli zdobi pięć obrazów. Na pierwszym od zachodu, ukazany został święty Brokard (zm. 1231 lub 1234 r.), pierwszy generał przełożony karmelitów, który jak przyjmuje się w 1210 roku otrzymał regułę od świętego Alberta jerozolimskiego, a po jego śmierci został przełożonym zakonem<sup>19</sup>. Na wizerunku w Oborach święty Brokard udziela chrztu klęczącemu mężczyźnie, u stóp którego znajduje się korona. Przedstawienie to nawiązuje do legendy, według której miał nawrócić wicesułtana Egiptu. Kult tego świętego zarządziła Kapituła Generalna karmelitów (w 1574 r.), a zatwierdziła Kongregacja Obrzędów (w 1628 r.)<sup>20</sup>. Na sąsiednim obrazie wyobrażony został zakonnik z krzyżem, przywołujący postać świętego Jana od Krzyża, wielkiego duchem i czynem reformatora karmelitów, autora wielu pism mistycznych. Dalej, karmelita z laską i lilią – to św. Bertold rodem z Kalabrii, rycerz w wyprawie krzyżowej. Podczas bitwy z Saracenami uczynił ślub, że w przypadku zwycięstwa chrześcijan wstąpi do zakonu. Tak też się stało i w 1156 roku wraz z dzieśięcioma towarzyszami przybył na górę Karmel, gdzie obok grotty Eliasza postawił lepiankę – załazek klasztoru. Na koniec postacie dwóch trudnych do zidentyfikowania mnichów: święty Avertinus prezentujący czaszkę oraz błogosławiony Peirus, a może Petrus, czyli Piotr w stroju rycerza w hełmie na głowie, z różańcem w dłoni oraz z czerwoną chorągwią, na której umieszczony jest krzyż.

Podobnie jak w przypadku obrazów ze stalli bydgoskich, twórca malowideł w Oborach wykazał się dobrym opanowaniem rzemiosła malarskiego. Poszczególne postacie ukazane zostały w habitach i białych płaszczach karmelitańskich, na ciemnych tłach z walorowo rozjaśnionymi nimbami wokół głów. Pod względem proporcji ciała oraz opracowania rysów twarzy wszystkie zobrazowane osoby zostały wyraźnie zindywidualizowane.

Opisane zespoły stalli z Bydgoszczy i Obór z racji zdobiących je obrazów są wyjątkowymi dziełami sztuki karmelitańskiej, stanowiącymi jedyną w swoim rodzaju wykładnię historii zgromadzenia odzwierciedloną przez pryzmat osób związanych z początkami zgromadzenia oraz czasami jego reformy.

<sup>19</sup> J. Filek, *Brokard*, [w:] *Encyklopedia katolicka*, t. II, Lublin 1985, kol. 1087.

<sup>20</sup> *Ibidem*.