

*Daria Bręczewska-Kulesza*

## **Nowoczesna dzielnica mieszkaniowa z początku XX w.**

Przełom XIX i XX w. – okres fin de siècle’u ze swoją specyficzną atmosferą rodzącej się nowoczesności – pozostawił niezatarte ślady we wszystkich dziedzinach życia. Wspaniałe budowle z tych czasów zdobią wiele miast i miasteczek. Wszystkie „nowości” owego okresu odbiły się szerokim echem również w architekturze bydgoskiej. Zabudowa pochodząca z przełomu XIX i XX stulecia, stanowiąca znaczny procent budowli w mieście, tworzy specyficzną atmosferę dzisiejszego śródmieścia. Epoka ta była decydująca dla procesu przekształcania się Bydgoszczy w nowoczesne miasto. W tym czasie dominująca, małomiasteczkowa architektura skromnych, parterowych lub piętrowych domów zamieniona została na mniej lub bardziej okazałe kamienice czynszowe. Wtedy też powstały pierwsze w mieście willowe. Nie zabrakło nowych budynków użyteczności publicznej, takich jak: teatr, gmach poczty, sądu czy Dyrekcji Kolei Wschodniej, oraz wielu obiektów sakralnych i oświatowych. Jednak te projekty wykonywali przede wszystkim architekci spoza środowiska bydgoskiego, według oficjalnych wykładni dla odpowiednich typów budynków. Natomiast kamienice i wille wznoszone były głównie przez lokalnych architektów i mistrzów murarskich, wzorujących się na nowych tendencjach panujących w architekturze europejskiej, głównie niemieckiej. Świetnym przykładem wpływu tych prądów jest dzielnica mieszkaniowa zbudowana na początku XX stulecia w północno-wschodniej części obecnego śródmieścia.

Szybki rozwój gospodarczy miasta na przełomie XIX i XX stulecia oraz idący za nim wzrost liczby ludności spowodował konieczność zintensyfikowania zabudowy mieszkaniowej. Doskonałym miejscem dla usytuowania nowej dzielnicy były niezabudowane dotąd, rozległe tereny położone na wschód od obecnej ul. Gdańskiej, dochodzące aż do obecnej ul. K. Chodkiewicza.

Miejsce to było dogodne ze względu na bliskość wykształconego już nowego centrum administracyjno-oświatowego, stosunkowo niedużą odległość od dworca kolejowego, a przede wszystkim położenie znajdowało się w granicach administracyjnych miasta<sup>1</sup>. Pierwsze plany urbanistyczne tych terenów wykonane zostały pod koniec XIX w., kolejne w 1903 r.<sup>2</sup> Koncepcję nowej dzielnicy oparto na prostokątnej siatce ulic, z własnymi placami i osiami kompozycyjnymi.

Interesujący nas kompleks zabudowy kamienicznej skupiony został w północno-wschodniej części śródmieścia. Ograniczały go wspomniane już ulice: Gdańska od zachodu i K. Chodkiewicza od północy oraz nowo wytyczone: al. A. Mickiewicza (Strasse I i I a<sup>3</sup>) i pl. J. Weyssenhoffa od południa (Plato B) oraz J.U. Niemcewicz (Strasse XIII) od wschodu. Od południa dzielnica sąsiadowała z rozległym parkiem krajobrazowym założonym w 1901 r. (Bismarck-Garten, obecnie park im. J. Kochanowskiego) oraz założeniem teatralno-ogrodowym „Elysium” (dziś w tym miejscu znajduje się Teatr Polski). Nieco na wschód znajdowały się zamykające oś widokową – al. A. Mickiewicza oraz zabudowania Instytutu Rolnego. Nieopodal, między ul. J.U. Niemcewicz i ul. K. Chodkiewicza, planowany był zieleniec<sup>4</sup>, zrealizowany w 20-leciu międzywojennym jako ogród botaniczny. Jedyne kamienice przy ul. K. Chodkiewicza miały naprzeciwko cegielnię i zakłady Kolwitza.

Na opisanym terenie wytyczono sześć prostokątnych kwartałów pod zabudowę. Największe, zachodnie, ograniczone zostały ul. Gdańską, przy której, jako jedynej, znajdowała się wcześniejsza zabudowa. Pozostałe są podobnej wielkości, nieco mniejszy jest południowo-wschodni, ze ściętym narożem (pl. J. Weyssenhoffa). Wzniesione na tych terenach budynki powstały w latach 1903–1915, przy czym największa intensyfikacja prac nastąpiła między rokiem 1910 a 1912<sup>5</sup>. Najwcześniej zabudowana została al. A. Mickiewicza i pl. J. Weyssenhoffa. Pierwsze budynki ukończono tu już w 1904 r. Większość kamienic i willi wzniesiono do 1907 r. Najpełniejszą zabudowę zyskały dwa środkowe kwartały, między ul. 20 Stycznia 1920 r. i ul. I.J. Paderewskiego, uzupełnione później tylko kilkoma budynkami. W bloku południowym większość obiektów ukończono do 1909 r. Zabudowę kwartału uzupełniono w latach 50. XX w. czterema budynkami. Północny blok zabudowy wzniesiony został w latach 1910–1912. Wyjątek stanowią dwie narożne kamienice postawione nieco wcześniej przy ul. K. Chodkiewicza 22 i 14. Zabudowę uzupełniają trzy

obiekty wzniesione po I wojnie światowej. W skrajnych kwartałach południowych nie zdołano zabudować wszystkich ulic. W południowo-zachodnim bloku niezabudowana została ul. J. Zamojskiego. W bloku południowo-wschodnim do 1912 r. zabudowano ul. I.J. Paderewskiego i pl. J. Weysenhoffa. Budynki przy ul. J.U. Niemcewicza i ul. J. Zamojskiego powstały już po II wojnie światowej. Najmniej obiektów wzniesiono w północnej części dzielnicy: w bloku zachodnim tylko cztery wille przy ul. K. Chodkiewicza w latach 1908–1910, a w bloku wschodnim jedynie dwie kamienice przy ul. I.J. Paderewskiego, których budowę ukończono w 1915 r. Niestety, tak intensywny ruch budowlany przerwał wybuch I wojny światowej i związany z tym kryzys gospodarczy.

Budowanie kamienic na sprzedaż lub wynajem było dość intratnym zajęciem. Kwitł handel parcelami pod zabudowę oraz gotowymi nieruchomościami. Wśród inwestorów znajdowali się urzędnicy, kupcy i rentierzy. Największą grupę stanowili jednak przedstawiciele zawodów budowlanych, jak architekci, przedsiębiorcy budowlani czy mistrzowie murarscy. Najwięcej kamienic, bo aż cztery, należało do mistrza ciesielskiego Maxa Reschke i kupca, przedsiębiorcy budowlanego Juliusa Bergera. Ten ostatni posiadał jeszcze jedną willę. W trzy budynki zainwestował architekt Paul Böhm. Wielu inwestorów posiadało po dwa obiekty. Niektórzy z nich po wybudowaniu sprzedawali kamienice, inni mieszkali w nich lub zachowali je dla czerpania zysków z wynajmu lokali. Nazwiska tych samych inwestorów pojawiają się również w innych dzielnicach Bydgoszczy.

Wśród projektantów znalazły się nazwiska najlepszych bydgoskich architektów. Najpopularniejszym w dzielnicy okazał się Rudolf Kern, który zaprojektował przynajmniej 19 kamienic<sup>6</sup>, prezentujących różne trendy architektoniczne. Cztery budynki są autorstwa Paula Sellnera, a także Paula Böhma. Swój ślad zostawili również Georg Baesler, Johannes Cornelius oraz Erich Lindenburger i Otto Müller. Wille projektowali także Józef Świącicki, Alfred Schleusener i miejski radca budowlany Carl Meyer. Tylko jeden projekt został wykonany przez architektów spoza Bydgoszczy, a mianowicie przez Emila i Georga Zillmannów z Charlottenburga.

Dzielnica została wytyczona zgodnie z nowoczesnymi tendencjami architektoniczno-urbanistycznymi propagowanymi przez architektów berlińskich<sup>7</sup>. Zaplanowano tu jednolitą, tylko mieszkalną zabudowę. Zadbano o zapewnienie domom jak najlepszego dopływu światła i powietrza. Duże, niezabudowane

oficynami podwórza, na których zapewne znajdowały się lub były planowane założenia ogrodowe, dodatkowo polepszały warunki bytowe. Wszystkie budynki poprzedzały niewielkie przedogrody. Ranga dzielnic, w których nie dopuszczano do pojawienia się prymitywnych domów czynszowych, była bardzo wysoka. Dlatego też rzadko zdarzały się tu wolne mieszkania<sup>8</sup>.

Wysokość budynków przeważnie sięgała trzech kondygnacji. Wyższe były jedynie domy usytuowane w zachodniej części al. A. Mickiewicza i przy pl. J. Weysenhoffa oraz kilka większych kamienic narożnych. Ich wysokość wynosiła cztery kondygnacje. Większość budynków posiadała wysokie sutereny oraz mieszkalne poddasza. We wschodniej części al. A. Mickiewicza wzniesiono dwukondygnacyjne, reprezentacyjne wille. Kilka nieco mniejszych, jednorodzinnych willi usytuowanych zostało w zachodniej części ul. K. Chodkiewicza.

W rzutach poziomych budynków funkcjonowało kilka schematów. W zabudowie szeregowej bardzo popularny był budynek frontowy, z usytuowanym na osi mniejszym lub większym środkowym skrzydłem. Takie rozwiązanie z quasi-oficyną spopularyzowane zostało na początku XX w.<sup>9</sup>, tak więc w Bydgoszczy pojawiło się dość wcześnie, bo już na projektach z 1908 r. Występowały tu także kamienice z bocznymi skrzydłami oraz założone na rzucie prostokąta z niewielkimi ryzalitami. Te ostatnie plany wykorzystane zostały szczególnie w kamienicach przy al. A. Mickiewicza – ze względu na kształt parcel. Nieco większe były kamienice narożne, zazwyczaj z dwoma podobnej wielkości skrzydłami. Wyjątek stanowią dwa budynki projektu Paula Sellnera, usytuowane u zbiegu ul. I.J. Paderewskiego i al. A. Mickiewicza, z niewielkimi, wewnętrznymi dziedzińcami. Brak zabudowy oficynowej odróżnia dzielnicę od starszych założeń.

Zabudowa dzielnicy składała się z budynków o dość zróżnicowanej wielkości. Mniejsze kamienice mieściły po jednym mieszkaniu na piętrze. Jest tu ich jednak niewiele. Średniej wielkości, tych jest najwięcej, miały po dwa 3–4-pokojowe mieszkania na piętrze, po około 150–200 m<sup>2</sup>. Trochę mniejsze lokale znajdowały się w strefie poddasza. Największe mieszkania, średnio 5–6-, a nawet 7-pokojowe znajdowały się w większych kamienicach, na przykład przy al. A. Mickiewicza czy pl. J. Weysenhoffa. Rozmieszczono je również po dwa na kondygnacji. Wyjątek stanowią kamienice na rogu ulic J. Zamojskiego 10 i I.J. Paderewskiego, gdzie na piętrze umieszczono po cztery

mieszkania, oraz przy ul. J. Zamojskiego 15, róg ul. 20 Stycznia 1920 r., gdzie kondygnację zajmowały trzy lokale. Wzniesione tu wille były w większości jednorodzinne, w większych, przy al. A. Mickiewicza, pojawiał się czasami dodatkowy lokator, zapewne stróż.

Program funkcjonalny budynków odpowiadał nowym wymogom zarówno higienicznym, jak i funkcjonalnym. We wszystkich widoczne jest wydzielenie sieni przejazdowej i klatki schodowej, która stanowi odrębną całość, zaakcentowaną często dość okazałym portalem. Przejazd w większości budynków ulokowany został w suterenie na skrajnej osi. W każdym mieszkaniu umieszczono łazienki i ubikacje oraz odrębny pokój dla służącej. Pokoje we frontowym trakcie zazwyczaj łączyła amfilada. Oprócz tego, wewnętrzną komunikację zapewniał korytarz.

W II połowie XIX w. wykształcił się podział mieszkania na pomieszczenia od frontu – pokoje paradne, a od podwórza użytkowe – łazienkę i sypialnię. W oficynie, przy bocznej klatce schodowej umieszczano kuchnię<sup>10</sup>. Taki schemat zastosowano w kamienicy przy pl. J. Weysenhoffa 3, wzniesionej w latach 1906–1907<sup>11</sup>. Tutaj też użyto schematu z tak zwanymi pokojami berlińskimi o ściętych narożnikach i wielkich, doświetlających je od podwórza oknach. Układ pomieszczeń w mieszkaniach powtarzał ogólny schemat, jednak szczegółowe rozmieszczenie, zwłaszcza części gospodarczej, uzależnione było od modelu budynku (rzut). W kamienicach z jednym mieszkaniem na piętrze klatkę schodową umieszczano zazwyczaj na skraju, naprzeciwko wejścia. Pokoje usytuowane były od frontu i jeden lub dwa, przeważnie z werandą lub balkonem, od podwórza. Przy wejściu, w trakcie od podwórza znajdowała się kuchnia, pokój dla służącej i obok łazienka. Budynki te nie miały skrzydeł i założone zostały na planach prostokąta. Bryłę wzbogacał co najwyżej ryzalit (np. ul. I.J. Paderewskiego 21 i 24<sup>12</sup>). W budynkach założonych na planie prostokąta, z dwoma mieszkaniami na piętrze, klatkę schodową umieszczano na osi. Po obu jej stronach usytuowane były mieszkania powtarzające wyżej opisany układ. W większych budynkach umieszczano dwie klatki schodowe, zazwyczaj zwrócone „plecami” do siebie. Klatka służbowa prowadziła często wprost do kuchni. Pokój dla służącej czasami umieszczano w ryzalicie za kuchnią (np. al. A. Mickiewicza 3, pl. J. Weysenhoffa 9, ul. J. Zamojskiego 8<sup>13</sup>).

Nowe rozwiązanie zaproponował w 1902 r. Max Jehow. Nawiązując do propozycji Gropiusa i Schmiedena z lat 1869–1870, zrezygnował z oficyn na rzecz

wysuniętego w głąb działki skrzydła na osi budynku. W tej części kamienicy wokół wewnętrznego podwórka – studni umieszczone zostały pomieszczenia gospodarcze. Obszerne mieszkania, po dwa na każdej kondygnacji, od frontu miały pokoje reprezentacyjne, a część sypialna mieściła się w tylnym członie zabudowania. Takie rozwiązanie, charakterystyczne dla berlińskich założeń spółdzielczych, wykorzystano w wielu budynkach wzniesionych w omawianej dzielnicy. W tym układzie główna klatka schodowa umieszczona była na osi i doświetlona świetlikiem. Część mieszkalna budynku powtarzała schemat reprezentacyjnymi pokojami od frontu oraz sypialniami w tylnym trakcie. Fragment gospodarczy wraz z kuchenną klatką schodową mieścił się w skrzydle. Wejście z tylnej klatki schodowej prowadziło do kuchni, obok której umieszczony był pokój służącej. Dodatkowa klatka sytuowana była na środku skrzydła albo z boku. Pokój usytuowany na połączeniu budynku ze skrzydłem często doświetlano dużym oknem w ściętym narożniku w typie okna berlińskiego (np. ul. 20 Stycznia 1920 r. 18, 23<sup>14</sup>). W przypadku niewielkiego skrzydła umieszczano tam pokój służącej (np. ul. 20 Stycznia 1920 r. 24, ul. I.J. Paderewskiego 18<sup>15</sup>).

Bardziej zróżnicowane było rozplanowanie pomieszczeń w narożnych kamienicach. Najczęściej umieszczano po jednym mieszkaniu w każdym skrzydle, z centralnie usytuowaną klatką schodową, obok której znajdowała się druga – służbowa. Układ mieszkań był podobny – od frontu znajdowały się pokoje, a w tylnym trakcie kompleks gospodarczy z łazienką (np. ul. J. Zamojskiego 9 – róg ul. 20 Stycznia 1920 r. 16<sup>16</sup>). Nieco inne rozwiązanie zastosował Paul Sellner w kamienicy przy ul. I.J. Paderewskiego 1 (róg Mickiewicza)<sup>17</sup>. W budynku z niewielkim skrzydłem, o kształcie zbliżonym do prostokąta, architekt zastosował duży świetlik (18 m<sup>2</sup>), doświetlający obie klatki schodowe oraz cały kompleks gospodarczy jednego z mieszkań. Ten sam projektant w budynku naprzeciwko, założonym na planie prostokąta (ul. I.J. Paderewskiego 10<sup>18</sup>), zastosował wewnętrzny dziedziniec, umieszczając w tylnym skrzydle służbową klatkę schodową i kuchnie obu mieszkań. Bardzo duże mieszkania z pokojami we frontowym i tylnym trakcie zaprojektowano w kamienicy u zbiegu ul. I.J. Paderewskiego 22 (róg J. Zamojskiego 22)<sup>19</sup>. Tam również zastosowano duży świetlik dla doświetlenia obszernych holów i reprezentacyjnej klatki schodowej, z półkręconymi, wachlarzowymi schodami z próżnią.

Nieco innych rozwiązań wymagały kamienice mieszczące więcej mieszkań (trzy lub cztery na kondygnacji). Budynki założone na planach zbliżonych do litery „L” miały po dwa wejścia i dwie klatki schodowe (brak służbowych). Pokoje w tylnych traktach posiadały werandy. Schemat kompleksu gospodarczego umieszczonego przy wejściu został zachowany (np. ul. J. Zamojskiego 15 – róg ul. I.J. Paderewskiego 13, ul. I.J. Paderewskiego 11 – róg ul. J. Zamojskiego 10<sup>20</sup>).

Trudno obecnie pisać o rozwiązaniach funkcjonalnych zastosowanych w willach, ponieważ bardzo niewiele projektów się zachowało. Na podstawie znanych rysunków można wyróżnić schemat z centralnie usytuowanym, obszernym holem z klatką schodową i skomunikowanymi z nim pomieszczeniami. Parter zajmowały pokoje reprezentacyjne oraz kuchnia, piętro natomiast sypialnie i łazienka. Do kuchni zazwyczaj prowadziło osobne wejście.

W projektach budynków realizowano pełen program funkcjonalny nowoczesnego domu czynszowego, przeznaczonego dla najemców z klasy średniej. Mieszkania były przestronne i dobrze doświetlone. Zadbano także o odpowiednie warunki higieniczne. Umieszczone w suterrenach lokale były mniejsze, na pewno gorzej doświetlone, jednak lokowano tam po jednym mieszkaniu od frontu, nie pomijając łazienek. Poddasza stanowiły w zasadzie dodatkową kondygnację mieszkalną, z nieco mniejszymi lokalami, mającymi w miejscu ryzalitów balkony, czasami facjaty.

Tendencje europejskiej architektury przełomu XIX i XX w. odzwierciedlone zostały również w artystycznym opracowaniu fasad budynków. Uwzględniono tu w skali prowincjonalnej wiodące trendy architektoniczne. Kamienice i wille cechuje przede wszystkim przewyżnienie historyzmu i pozbawienie w znacznym stopniu dekoracji historycznej w dotąd używanej formie oraz nadanie im indywidualnego rysu poprzez swobodne i świadome operowanie środkami formalnymi. Skorzystano również z zalecanego architektom podkreślenia wertykalnego kierunku poprzez zastosowanie pionów wykuszy, loggii i balkonów. Często fasady komponowano asymetrycznie, choć ten postulat był rzadziej spełniany. Bardzo istotne było dążenie do osiągnięcia wrażenia niepowtarzalności i indywidualizmu. Równie ważna była chęć osiągnięcia coraz większej spójności fasady z wnętrzem budynku. Dzięki podkreśleniu pionowych podziałów, umiarkowanej dekoracji, urozmaiceniu elewacji różnorodnymi formami, takimi jak: wykusze, loggie, balkony oraz

okna o niejednorodnych kształtach, zwieńczeniu budynków wysokimi dachami z facjatami, zastosowaniu falistych lub trójkątnych szczytów – architektura sprawia wrażenie lekkości, a każdy budynek przynosi nowe wrażenia. Wszystko to w połączeniu z zielenią stwarza specyficzny, kameralny nastrój. Obiekty stylistycznie nawiązują do niemieckiej secesji, malowniczego historyzmu, wczesnego modernizmu oraz stylu landhaus.

Budynki wzniesione jako pierwsze, w latach około 1903–1907, prezentują formy odchodzące od historyzmu w jego XIX-wiecznym „sztywnym” wydaniu, uwzględniają jednak w sposób dość swobodny formy renesansowe czy barokowe. Z takich właśnie chętnie korzystał architekt Paul Sellner. Quasi-renesansowy charakter nadano kamienicom przy ul. 20 Stycznia 1920 r. 8 oraz ul. I.J. Paderewskiego 10 (róg al. A. Mickiewicza), obecnie pozbawionej dekoracji sztukatorskiej. Przykłady realizacji quasi-barokowych znajdują się przy ul. 20 Stycznia 1920 r. 2 (róg al. A. Mickiewicza) czy ul. I.J. Paderewskiego 1. Zastosowano tu mansardowe dachy z facjatami, wieżyczki i kopuły. Do detalu o formach neobarokowych dodano secesyjny (przeważa przy ul. 20 Stycznia 1920 r. 2).

Pokrewną próbą odejścia od XIX-wiecznego historyzmu był historyzm malowniczy. Kształt nadali mu architekci końca XIX i początku XX w. Charakteryzował się wielością i niepowtarzalnością form przestrzennych, bogactwem kompozycyjnym sylwet budynków. Rysunek fasad zdobiły wykusze, balkony, loggie i werandy, odmiennie skomponowane w poszczególnych kondygnacjach. Znacznie zróżnicowana była także oprawa okien i ich wykroje. Asymetryczny układ brył wieńczyły wieżyczki, często umieszczone w narożnikach<sup>21</sup>. Ciekawym przykładem nawiązania do tego stylu jest kamienica przy ul. I.J. Paderewskiego 3. Fasadę urozmaicocono dwoma wykuszami – jednym niewielkim, trójkątnym, drugim szerokim, założonym na planie prostokąta i zwieńczonym fantazyjnym szczytem z dekoracją sztukatorską o motywach roślinnych. W jednej osi architekt zaplanował na przykład szerokie okno zwieńczone łukiem w kondygnacji parteru, wykusz na I piętrze, a na kolejnym balkon z prostokątnym oknem. Nieco późniejszym przykładem tego trendu może być kamienica przy pl. J. Weyssenhoffa 5, zaprojektowana przez Paula Böhma. Tu zastosowano rzędy arkadowych loggii, mocno zróżnicowane wykroje okien, asymetrię oraz rozmaite zwieńczenia wykuszy. Echa form malowniczych pobrzmiewają jeszcze w kamienicy przy ul. I.J. Paderewskie-



go 18, dziele Paula Sellnera. W elewacji umieszczono malownicze wykusze połączone szerokimi balkonami.

Drugim nurtem dominującym w fasadach obiektów pierwszej fazy zabudowy jest secesja w wydaniu niemieckim (Jugendstil). Bogata dekoracja łącząca motywy roślinne z geometrycznymi ograniczona została tu do górnej strefy budynku i portalu. Nawiązano również do baroku – poprzez zastosowanie przekrytych kopułami ryzalitów i wieżyczek zwieńczonych hełmami<sup>22</sup>. Najlepsze obiekty prezentujące ten trend zaprojektowane zostały przez Rudolfa Kerna. Najciekawszym przykładem jest kamienica usytuowana na rogu ul. Gdańskiej i al. A. Mickiewicza 1. Niestety, brakuje obecnie bardzo pięknej i bogatej dekoracji zwieńczeń, zachowanej na szczęście w projektach<sup>23</sup>. Cechy secesji berlińskiej prezentuje ogromna kamienica przy al. A. Mickiewicza 3, o bogato zdobionym portalu i dekoracyjnych szczytach, zaprojektowana przez Ericha Lindenera. W pozostałej części fasady mocno zaakcentowano pionowe podziały, biegnącymi przez całą wysokość lizenami. Warto wspomnieć również o kamienicy przy al. A. Mickiewicza 9, mieszczącej pierwotnie Bydgoskie Konserwatorium Muzyczne<sup>24</sup>. Asymetryczna fasada o bogatej dekoracji floralno-geometrycznej wyróżnia się ciekawym opracowaniem portalu – z ażurem wijących się linii w nadprożu oraz ogromnych rozmiarów maskami zdobiącymi ostatnią kondygnację. Bardzo eleganckie formy prezentuje narożna kamienica przy pl. J. Weysenhoffa 1. Zdobą ją bogaty fryz podokapowy, złożony z kwiatów układających się w falujące linie. Portal zwieńczony został głową kobiecą na tle dekoracji roślinnej. Obecnie brak widocznej na projektach dekoracji szczytów<sup>25</sup>.

W pierwszym dziesięcioleciu XX w. zaznaczają się nowe trendy w architekturze. Orędownikiem nowatorskiego ukształtowania kamienicy mieszkalnej i nowego schematu dekoracji fasady był berliński architekt Albert Gessner. Propagował on rezygnację z bogatej dekoracji sztukatorskiej fasady, zastępowanej przez same formy architektoniczne, jak okno, portal, dach. Skromna, elegancka dekoracja sztukatorska zdobiła już tylko portale i szczyty. Nastąpiła także znaczna monumentalizacja fasad, które zaczynają coraz bardziej odzwierciedlać funkcję budynku<sup>26</sup>. W coraz większym stopniu następuje upraszczanie form historycznych i przystosowywanie spuścizny historycznej do wymogów współczesności<sup>27</sup>. To dążenie do upraszczania i redukcji, zwłaszcza dekoracji sztukatorskiej, widoczne jest również w omawianej

dzielnicy. Jest to najbardziej widoczne około 1910 r., kiedy nastąpiło największe nasilenie ruchu budowlanego. W znacznej części obiektów zaznacza się jeszcze spore urozmaicenie brył, zwłaszcza stosowanie półokrągłych ryzalitów zwieńczonych kopułami oraz połączonych za pomocą loggii lub balkonów, jednak dekoracja sztukatorska zostaje bardzo zminimalizowana. Zazwyczaj skromnie dekorowano portal, szczyty bądź wybrane partie obiektów. Dekoracja ograniczała się przeważnie do ornamentów geometrycznych lub niewielkich płycin z motywami floralnymi bądź maskami. I tu ponownie wyróżniają się realizacje Rudolfa Kerna i Geoga Baeslera. Pełną ekspresji, asymetryczną fasadą z usytuowanymi na różnych wysokościach wykuszami, sprawiającymi wrażenie ruchu, wyróżnia się budynek przy ul. 20 Stycznia 1920 r. 24, zaprojektowany przez Rudolfa Kerna. Innym ciekawym obiektem tegoż architekta jest narożna kamienica usytuowana u zbiegu ul. J. Zamojskiego 9 i ul. 20 Stycznia 1920 r. 16. Bryłę rozczłonkowano półokrągłymi ryzalitami nakrytymi hełmami i łączącym je balkonem w elewacji południowej oraz środkowym, szerokim ryzalitem mieszczącym wejście w arkadowym podcieniu w elewacji zachodniej. Całość udekorowano bardzo skromną i elegancką dekoracją sztukatorską i zwieńczono wysokim, mansardowym dachem. Z jednej strony widać tu jeszcze wpływ form secesyjnych, z drugiej – już dążenie do prostego, eleganckiego stylu wczesnego modernizmu. Podobne tendencje wykazuje kamienica przy ul. J. Zamojskiego 11. Dużo ekspresji niesie ze sobą fasada autorstwa Geoga Baeslera przy ul. 20 Stycznia 1920 r. 23. I tu zastosowano półokrągłe ryzalidy, a boczne osie podkreślono wysokimi dachami. Zastosowano różne wykroje okien. Brak tu już prawie całkowicie dekoracji sztukatorskiej, jedynie wejście uwydatniono wspartym na kolumnach portalem. Nieco spokojniejsze formy, także prawie zupełnie pozbawione dekoracji, prezentują projekty Alfreda Mielke (ul. 20 Stycznia 1920 r. 20 i 22<sup>28</sup>). Równie ciekawą fasadę o nieco monumentalnym charakterze, z bardzo interesującą dekoracją portalu, zyskała kamienica przy ul. K. Chodkiewicza 18. Dążność do prostego, eleganckiego stylu przejawia się wyraźnie w budynku przy ul. 20 Stycznia 1920 r. 18 – ze zredukowaną dekoracją fasady i spokojną harmonią brył. Bardzo ciekawe formy prezentują elewacje narożnej kamienicy przy ul. J. Zamojskiego 15 (róg ul. I.J. Paderewskiego), również autorstwa Rudolfa Kerna. Architekt zastosował tu proste, eleganckie formy. Bryłę wzbogacił prostokątnymi ryzalitami, zwieńczonymi trójkątnymi szczytami wspartymi na kolumnach, połączonymi

w części obiektu z balkonami. Pierwotnie szczyty dekorowane były motywami roślinnymi opartymi na wzorach ludowych. Jeszcze bardziej monumentalne formy prezentuje kamienica na rogu ul. I.J. Paderewskiego 22 i J. Zamojskiego. Urozmaicające elewacje środkowe szerokie ryzality, artykułowane lizenami przez całą wysokość, zwieńczone zostały trójkątnymi szczytami. Otwory okienne ujednolicono, a dekoracja została całkowicie zredukowana. Nowoczesności bryle dodał zaokrąglony narożnik.

Okolo 1910 r. karierę zrobił również, widoczny w realizacjach z omawianej dzielnicy – Landhausstil – będący nawiązaniem do najnowszych realizacji berlińskich Alberta Gessnera i Paula Jatzowa. Stanowił on swoiste stopienie idei domu wiejskiego z miejską kamienicą czynszową, sygnalizując zarazem komfort wnętrza poprzez ukształtowanie bryły i elewacji. I tu widoczne jest odejście od ornamentyki na rzecz gładkiej ściany z licznymi oknami, urozmaiconej wykuszami, loggiami, balkonami oraz wysokimi szczytami. Całości dopełniały wysokie, dwuspadowe lub mansardowe dachy kryte dachówką<sup>29</sup>. Przykładami wpływów stylu landhaus jest szereg niewielkich kamienic przy ul. 20 Stycznia 1920 r. (nr 19, 21, 25, 27), powstałych w latach 1908–1910. Projekty wykonali Fritz Weidner, Johannes Cornelius, Georg Baesler i Rudolf Kern. Bryły budynków urozmaicone zostały wykuszami i ryzalitami, mieszczącymi balkony i loggie o różnych formach. Zróżnicowane są także wykroje okien od rzędów wąskich szczelinowych okienek do szerokich, zamkniętych łukami. Malowniczości dodają wysokie trójkątne szczyty oraz dachy. W niektórych budynkach dodatkową ozdobą są wprowadzone elementy drewniane.

Kompozycje fasad willi są bardzo zróżnicowane. Starsze, usytuowane przy al. A. Mickiewicza, prezentują formy secesyjne oraz malowniczego historyzmu. Domy mieszczące się przy ul. K. Chodkiewicza, wzniesione okolo 1910 r., nawiązują bardziej do eleganckich form wczesnego modernizmu. Wszystkie budynki charakteryzują się zróżnicowanymi bryłami o dość skomplikowanych rzutach, urozmaiconymi ryzalitami, wykuszami i werandami. Nakryte też zostały wielopłaszczyznowymi dachami z facjatami, fantazyjnymi szczytami i okienkami. Fasadę barokizującej willi przy al. A. Mickiewicza 11 wzbogacono falującym szczytem o formach neobarokowych. Z kolei bardzo malowniczo prezentował się dom budowniczego Józefa Świącickiego, usytuowany pod nr. 17. Projektant wykorzystał tu zróżnicowane wykroje okien, umieścił wykusz i loggię, a piętro wzbogacił elementami szachulca. Budynki pod nr. 13 i 15 nawiązują swą styli-

styką do form secesyjnych. Charakteru nadają im owalne okna, falujące szczyty czy wykusz zwieńczony hełmem. Wille z ul. K. Chodkiewicza prezentują bardziej nowoczesne formy. Elewacje o zredukowanej do minimum dekoracji wyróżniają szczelinowe, wąskie okna. Wyodrębnia się wśród nich willa pod nr. 8 autorstwa Alfreda Schleusenera. Zwarta bryła budynku, przykryta mansardowym dachem i przepruta rzędami wąskich okien, prezentuje eleganckie formy wczesnego modernizmu. Warta odnotowania jest jeszcze jedna willa, usytuowana już właściwie poza omawianymi kwartałami zabudowy. Mowa o niezwykle uroczym domu położonym przy ul. J.U. Niemcewicza 4, zaprojektowanym przez miejskiego radcę budowlanego Carla Meyera. I tu architekt bardzo zróżnicował bryłę, zastosował wielopołaciowe dachy, a okna, węższe lub szersze, podzielił na małe kwatery. Zastosował też dużo elementów drewnianych oraz dwa niewielkie, nakryte hełmami wykusze.

Wzniesiona na początku XX w. dzielnica mieszkaniowa zaprojektowana została zgodnie z ówczesnymi tendencjami architektonicznymi. Zadbano zarówno o warunki socjalne, jak i spełniono wymogi higieniczne. Przestronne, dobrze doświetlone mieszkania przyciągały i nadal przyciągają lokatorów. Indywidualny charakter budynków, otaczająca je zielen, panująca tu cisza i spokój, mimo tak bliskiego sąsiedztwa śródmieścia, stanowią o swoistym charakterze tej części miasta. Ta piękna dzielnica po dziś dzień stanowi spokojne i przyjazne człowiekowi miejsce do mieszkania. Jest także świadectwem dbałości bydgoszczan o miasto i jego architekturę sprzed 100 lat. Z pewnością warto postarać się o jej zachowanie w niezmiennym kształcie, z jej specyficznym klimatem i atmosferą, zielenią i spokojem. Niestety, część budynków wymaga natychmiastowego remontu. Myślę, że aby ocalić to piękno od dewastacji i zapomnienia, warto byłoby wspomóc właścicieli kamienic, uchwalając kompleksowy program renowacji obiektów, zgodnie z istniejącymi projektami zachowania zieleni, zagospodarowania ogromnych, pustych przestrzeni podwórek na skwery i miejsca odpoczynku dla mieszkańców. Korzystne byłoby także przeniesienie na podwórze szpecących ulice śmietników. Mam nadzieję, że jest to możliwe do wykonania i już niedługo ulice 20 Stycznia 1920 r., I.J. Paderewskiego czy al. A. Mickiewicza będą wyglądać równie pięknie jak na starych fotografiach.

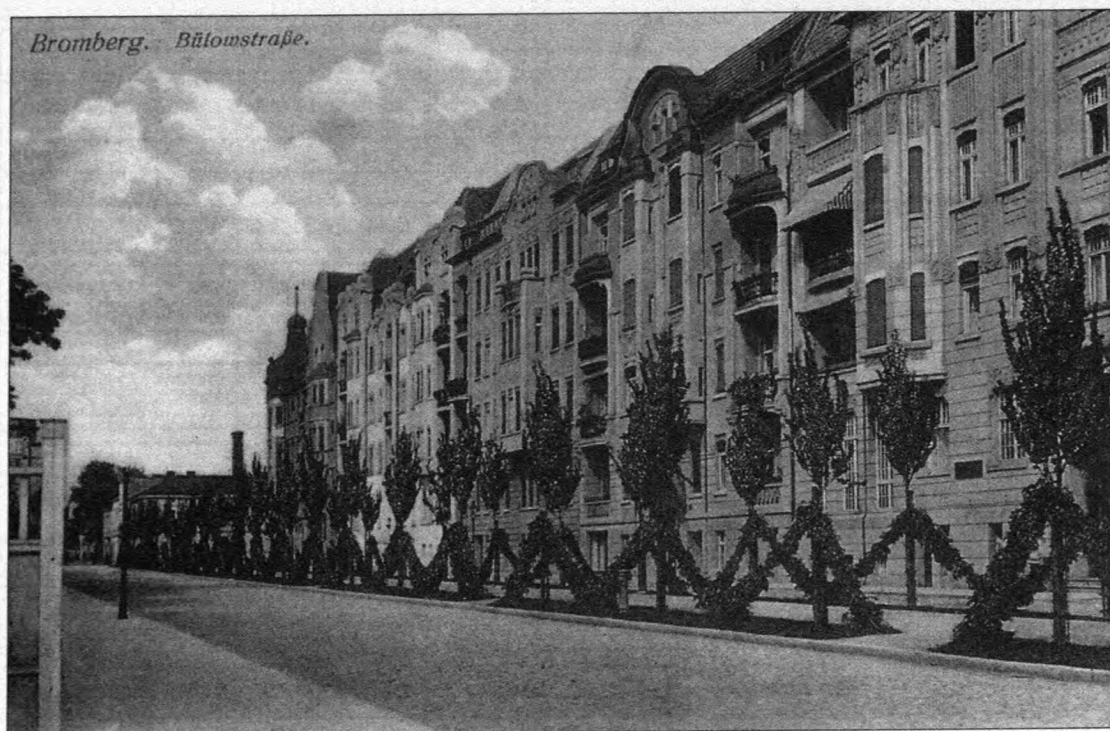
---

<sup>1</sup> *Atlas historyczny miast polskich, t. 2: Kujawy*, pod red. A. Czacharowskiego, z. 1: *Bydgoszcz*, oprac. hist. E. Okoń, J. Tandecki, Toruń 1997, s. 12–13.

- <sup>2</sup> *Bebaungs Plan der Stadt Bromberg*, 1896 r., ze zb. Muzeum Okręgowego w Bydgoszczy (dalej MON), sygn. MOB H/A-1289; *Bebaungs Plan für die nordöstliche Stadtverweitung von Bromberg mit Ausschluß der Strassenzüge östlich des Viehhofgleises*, 1903, ze zb. MOB, sygn. MOB H/A-1289.
- <sup>3</sup> W nawiasach podano nazwy ulic na planie rozbudowy miasta – *Plan für die nordöstliche Stadtverweitung von Bromberg*, ze zb. Archiwum Państwowego w Bydgoszczy (dalej APB), Kartografia miasta Bydgoszczy, sygn. 13.
- <sup>4</sup> *Bebaungs Plan von Bleichfelde und Schröttersdorf*, APB, Akta miasta Bydgoszczy (dalej AmB), sygn. 817.
- <sup>5</sup> Spis budynków wzniesionych do 1915 r. z adresami, datami budowy, projektantami i inwestorami umieszczony został w tabeli na końcu artykułu.
- <sup>6</sup> Tyle podpisanych przez Kerna projektów znajduje się w zbiorach APB w Aktach budowlanych miasta Bydgoszczy (dalej AbmB), ale nie zachowała się pełna dokumentacja dzielnicy. Sądząc po stylistyce obiektów, można przypuszczać, że Kern wykonał jeszcze przynajmniej kilka projektów.
- <sup>7</sup> *Berlin und seine Bauten*, t. IV *Wohnbauten*. Bd. A. *Die Voraussetzungen. Die Entwicklung der Wohngebiete*, Berlin 1970.
- <sup>8</sup> Wnioski takie można wysnuć na podstawie analizy bydgoskich ksiąg adresowych z początku XX w.
- <sup>9</sup> *Berlin und...*, t. IV, Bd. B. *Die Wohngebäude – Mehrfamilienhäuser*, Berlin 1974, s. 278–280; na terenie Poznania – J. Barłóg, *Zespół mieszkalny przy ulicy Matejki w Poznaniu*, [w:] *Przed wielkim jutrem. Sztuka 1905–1918*. Materiały sesji SHS, Warszawa 1990, s. 149–158.
- <sup>10</sup> J. Skuratowicz, *Architektura Poznania 1890–1918*, Poznań 1991, s. 139–140.
- <sup>11</sup> APB, AbmB, sygn. 7538.
- <sup>12</sup> APB, AbmB, sygn. 5113, 5115.
- <sup>13</sup> APB, AbmB, sygn. 4234, 7544, 7904.
- <sup>14</sup> APB, AbmB, sygn. 6760, 6756.
- <sup>15</sup> APB, AbmB, sygn. 6757, 5112.
- <sup>16</sup> APB, AbmB, sygn. 6761.
- <sup>17</sup> APB, AbmB, sygn. 5101.
- <sup>18</sup> APB, AbmB, sygn. 4237.
- <sup>19</sup> APB, AbmB, sygn. 5114.
- <sup>20</sup> APB, AbmB, sygn. 7909, 7906.
- <sup>21</sup> J. Posener, *Berlin auf dem Wege zu einer neuen Architektur. Das zeitler Wilhelms II*, Studien zur Kunst des 19. Jh., t. 40, Monachium 1979; I. Jastrzębska-Puzowska, *Architekt Fritz Weidner i jego rola w kształtowaniu nowego oblicza Bydgoszczy na przełomie XIX i XX wieku*, praca doktorska napisana pod kier. prof. Z. Ważbińskiego, Toruń 2002, s. 127–130.
- <sup>22</sup> D. Klein, *Martin Dülfer Wegbereiter der deutschen Jugendstilarchitektur*, Monachium 1987, s. 33–35; I. Jastrzębska-Puzowska, op. cit., s. 137–141.
- <sup>23</sup> APB, AbmB, sygn. 4233.
- <sup>24</sup> A. Majchrzak, *Bydgoskie Konserwatorium Muzyczne*, „Materiały do dziejów kultury i sztuki Bydgoszczy i regionu”, z. 1, Bydgoszcz 1996, s. 41–43.
- <sup>25</sup> APB, AbmB, sygn. 4242.
- <sup>26</sup> A. Gessner swe poglądy zawarł w wydanej w Monachium w 1909 r. książce *Das deutsche Miethaus*; J. Skuratowicz, op. cit., s. 178.
- <sup>27</sup> A.K. Olszewski, *Nowa forma w architekturze polskiej 1900–1925. Teoria i praktyka*, Wrocław–Warszawa–Kraków 1967, s. 40–42.
- <sup>28</sup> APB, AbmB, sygn. 6755, 6757.
- <sup>29</sup> I. Jastrzębska-Puzowska, op. cit., s. 145–147.

ADRES	LATA BUDOWY	PROJEKTANT	INWESTOR
Chodkiewicza 2a	1909–1910	architekt Rudolf Kern?	Guenthar – nauczyciel
Chodkiewicza 4	1908–1909	architekt Erich Lindener	R. v. Colbe rentier
Chodkiewicza 6	1908–1909	?	Karl Magdaliński – posiadacz ziemski
Chodkiewicza 8	1911	architekt Alfred Schleusener	Kaufmann – kupiec
Chodkiewicza 14 20 Stycznia 1920 r. 26	1906–1907	architekt Rudolf Kern	Friedrich Fiedler – kupiec
Chodkiewicza 16	1910–1911	architekt Johannes Cornelius	Friedrich Fiedler – kupiec
Chodkiewicza 18	1911	mistrz murarski Alfred Mielke (wykonanie)	Paul Krüger – fryzjer
Chodkiewicza 22 Paderewskiego 23	1903–1904	architekt Rudolf Kern	Julius Berger – kupiec
20 Stycznia 1920 r. 2	1903–1904	architekt Rudolf Kern	Julius Berger – kupiec
20 Stycznia 1920 r. 6	1911–1912	Emil Heydemann (wykonanie)	Herman Draheim – rentier
20 Stycznia 1920 r. 8	1906	architekci Emil i Georg Zillmann z Charlottenburga	Max Graupner – lekarz
20 Stycznia 1920 r. 10–12	1907–1908	architekt Paul Böhm	Paul Böhm – architekt
20 Stycznia 1920 r. 14 Zamojskiego 4	1906–1907	Viktor Petrikowski przedsiębiorca budowlany	Viktor Petrikowski – przedsiębiorca budowlany
20 Stycznia 1920 r. 16	1910	architekt Rudolf Kern	Rudolf Kern – architekt
20 Stycznia 1920 r. 17	1905–?	architekt Paul Böhm	Paul Böhm – architekt
20 Stycznia 1920 r. 18	1911–1912	architekt Rudolf Kern	Weiss – mistrz murarski
20 Stycznia 1920 r. 19	1910	architekt Fritz Weidner	Richard Schramke – malarz dekorator
20 Stycznia 1920 r. 20	1911–1912	mistrz murarski Alfred Mielke	Max Reschke – mistrz stolarski
20 Stycznia 1920 r. 21	1912–1913	architekt Georg Baesler	Josef Grafowski – mistrz malarski
20 Stycznia 1920 r. 22	1911–1912	mistrz murarski Alfred Mielke	Max Reschke – mistrz stolarski
20 Stycznia 1920 r. 23	1912–1913	architekt Georg Baesler	Josef Grabowski – malarz
20 Stycznia 1920 r. 24	1911	architekt Rudolf Kern	Emil Zemisch – przedsiębiorca budowlany
20 Stycznia 1920 r. 25	1910	architekt Johannes Cornelius	Herman Pflaum – mistrz zduński
20 Stycznia 1920 r. 27	1908–1909	być może architekt Rudolf Kern	Dittman – kupiec
20 Stycznia 1920 r. 29	1910	architekt Rudolf Kern	Alexander Schmidt – dyrektor fabryki
Mickiewicza 1	1903–1904	architekt Rudolf Kern	Rudolf Kern – architekt
Mickiewicza 3	1905–1907	architekt Erich Lindener	Georg Wodtke – kupiec i Erich Lindener – architekt
Mickiewicza 5	1906–1907	architekt Rudolf Kern	Adolf Berger – kupiec
Mickiewicza 7	1905–1907	przedsiębiorca budowlany Otto Rosenthal (kierownik budowy)	bracia Otto i Teodor Rosenthal
Mickiewicza 9	1905–1907	architekt Rudolf Kern	Schattschneider – dyrektor Bydgoskiego Konserwatorium Muzycznego

Mickiewicza 11	1903–1904	architekt Ludwik Otto Wirpelius	Metzger – radca miejski
Mickiewicza 13	1904–1905	architekt Rudolf Kern	Julius Berger – kupiec i przedsiębiorca budowlany
Mickiewicza 15	1903–1904	być może architekt Rudolf Kern	Julius Berger – kupiec i przedsiębiorca budowlany
Mickiewicza 17	1905–1906	budowniczy Józef Świącicki	budowniczy Józef Świącicki
Mickiewicza 19 Paderewskiego 1	1905	architekt Paul Sellner	Wilhelm Knelke – fabrykant
Niemcewicz 4	1913	miejski radca budowlany Carl Meyer	Paul Eckert – kupiec
Paderewskiego 3	1906	mistrz murarski Wilhelm Knelke (kierownik budowy)	Wilhelm Knelke – fabrykant
Paderewskiego 10	1905–1907	architekt Paul Sellner	Architekt – Paul Sellner
Paderewskiego 11 Zamojskiego 10	1910–1911	architekt O.M.W. Müller	Julius Lüdtko – rentier
Paderewskiego 12	1909–1910	Emil Dogs (kierownik budowy)	Max Reschke – mistrz stolarski
Paderewskiego 13 Zamojskiego 15	1911–1912	architekt Rudolf Kern	Emil Heydemann – mistrz murarski
Paderewskiego 14	1909–1910	przedsiębiorcy budowlani – bracia Goltz (wykonanie)	przedsiębiorca budowlany Adolf Goltz
Paderewskiego 16	1909–1910	przedsiębiorca budowlany Leo Ficht (kierownik budowy)	Leo Ficht – przedsiębiorca budowlany
Paderewskiego 18	1911	architekt Paul Sellner	Leo Ficht – przedsiębiorca budowlany
Paderewskiego 21	1910	mistrz murarski Emil Heydemann (wykonanie)	Otto Tarnow – sekretarz poczty
Paderewskiego 22 róg Zamojskiego	1912–1914	przedsiębiorca budowlany Victor Petrikowski (kierownik budowy)	Otto Möller – asystent budownictwa kolejowego
Paderewskiego 24	1913–1915	przedsiębiorca budowlany Johann Petrikowski (kierownik budowy)	Johann Petrikowski – przedsiębiorca budowlany
pl. Weysenhoffa 1	1905–1906	architekt Rudolf Kern	Julius Berger – kupiec i przedsiębiorca budowlany
pl. Weysenhoffa 3	1905–1907	architekt Heinrich Gejzer i architekt Erich Lindener	Hermann Schulz – kupiec
pl. Weysenhoffa 5	1908–1909	architekt, mistrz murarski Paul Böhm	Paul Böhm – architekt i fabrykant
pl. Weysenhoffa 7	1909–1910	architekt Johannes Cornelius	Paul Roepke – przedsiębiorca budowlany
pl. Weysenhoffa 9	1910–1911	przedsiębiorca budowlany Paul Roepke (kierownik budowy)	Paul Roepke – przedsiębiorca budowlany
Zamojskiego 6	1909		
Zamojskiego 8	1908–1909	przedsiębiorca budowlany Victor Petrikowski (kierownik budowy)	Max Reschke – mistrz stolarski
Zamojskiego 11	1910–1911	architekt Rudolf Kern	Hermann Draheim – rentier
Zamojskiego 13	1910–1911	architekt Rudolf Kern	Hermann Pflaum – mistrz zdurński

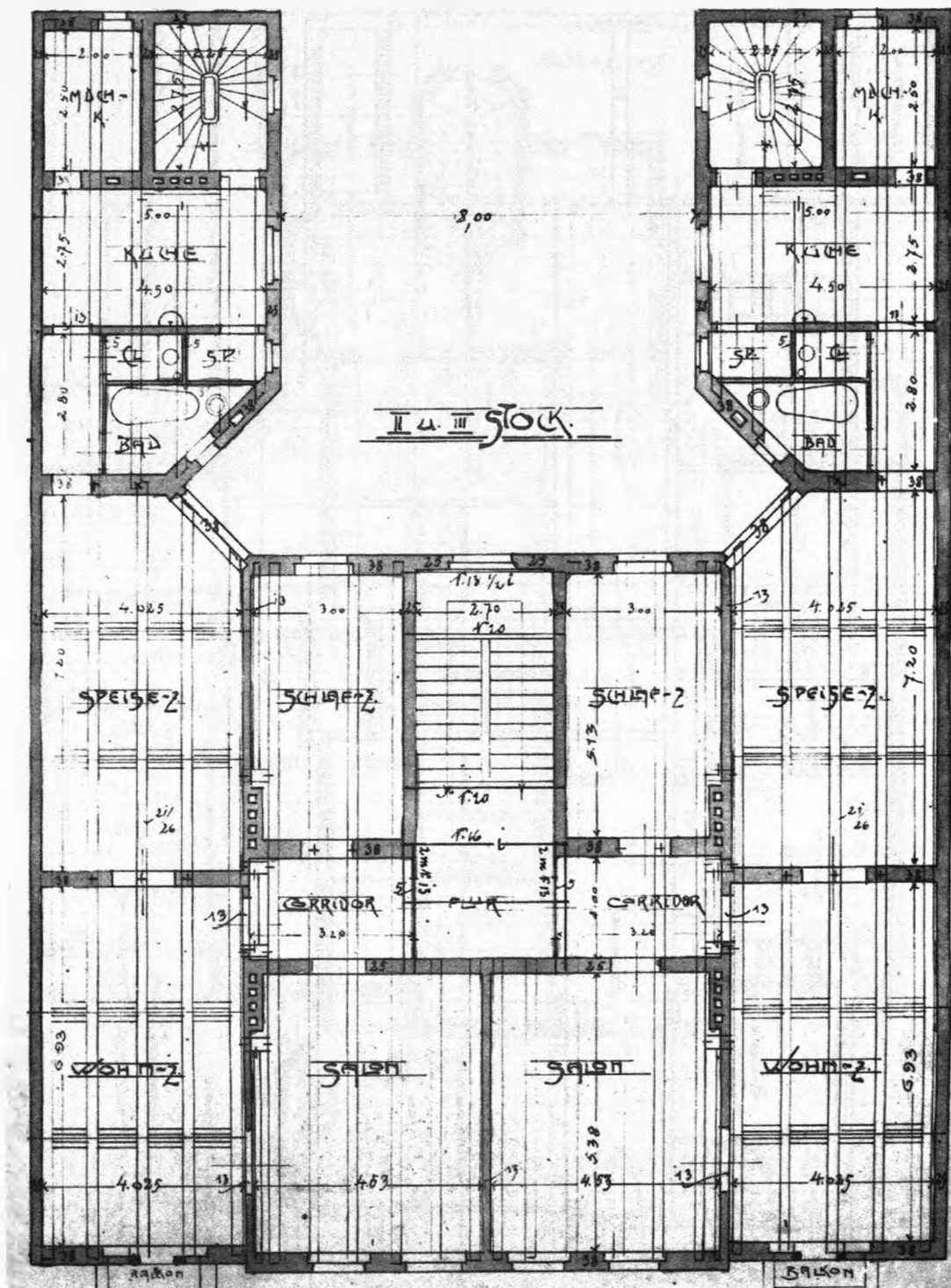


*Al. A. Mickiewicza (widoczne kamienice nr 1–9),  
pocztówka ze zb. M. Ogrodowicza.*



*Ulica 20 Stycznia 1920 r. (widoczne kamienice nr 8–14),  
pocztówka ze zb. W. Banacha.*



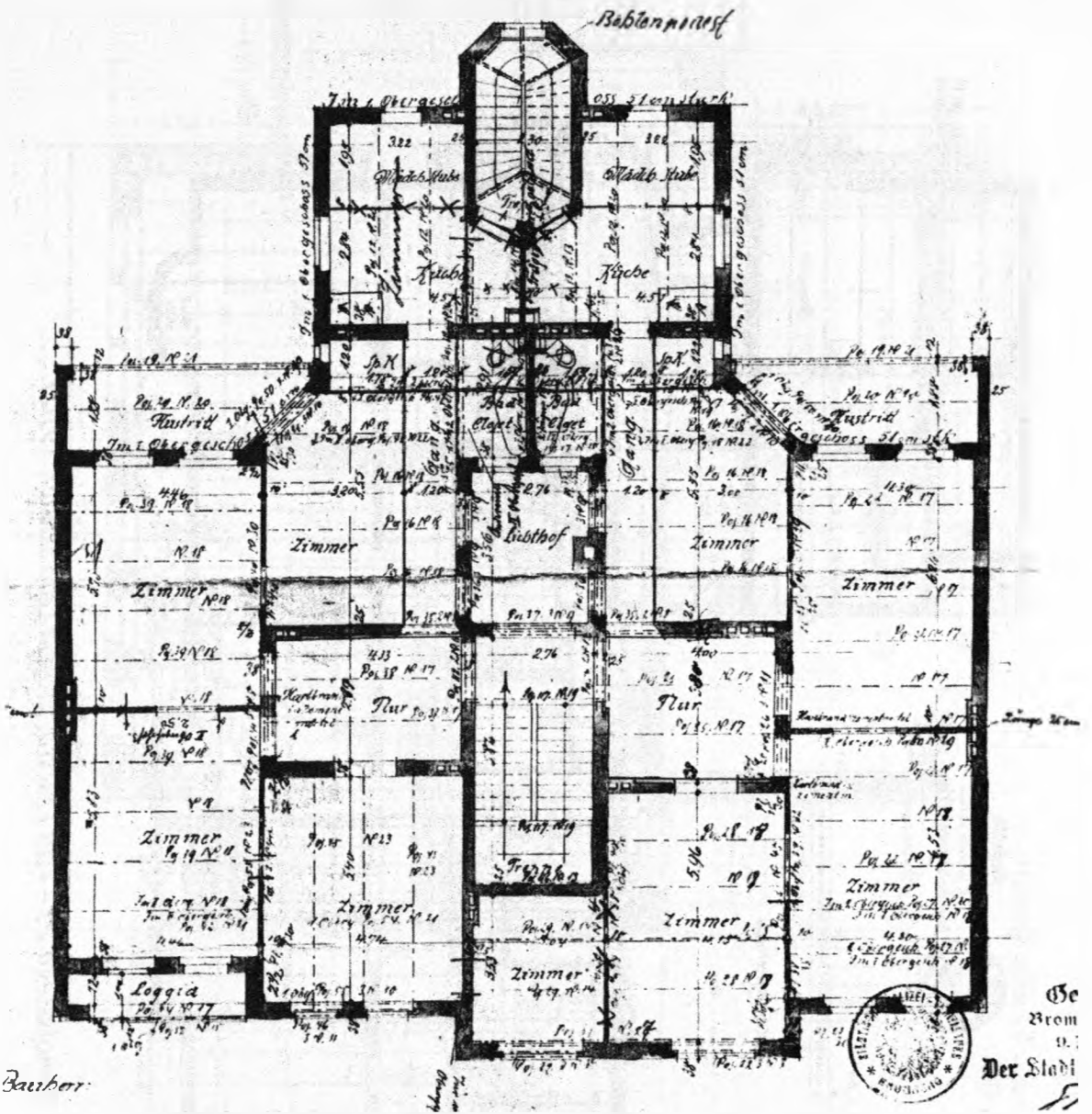


Pl. J. Weyssenhoffa 3 – rzut pięter, projekt Heinrich Gejzer, 1905 r.



• für I. Obergesch.

### 1. u. 2. Obergeschoss



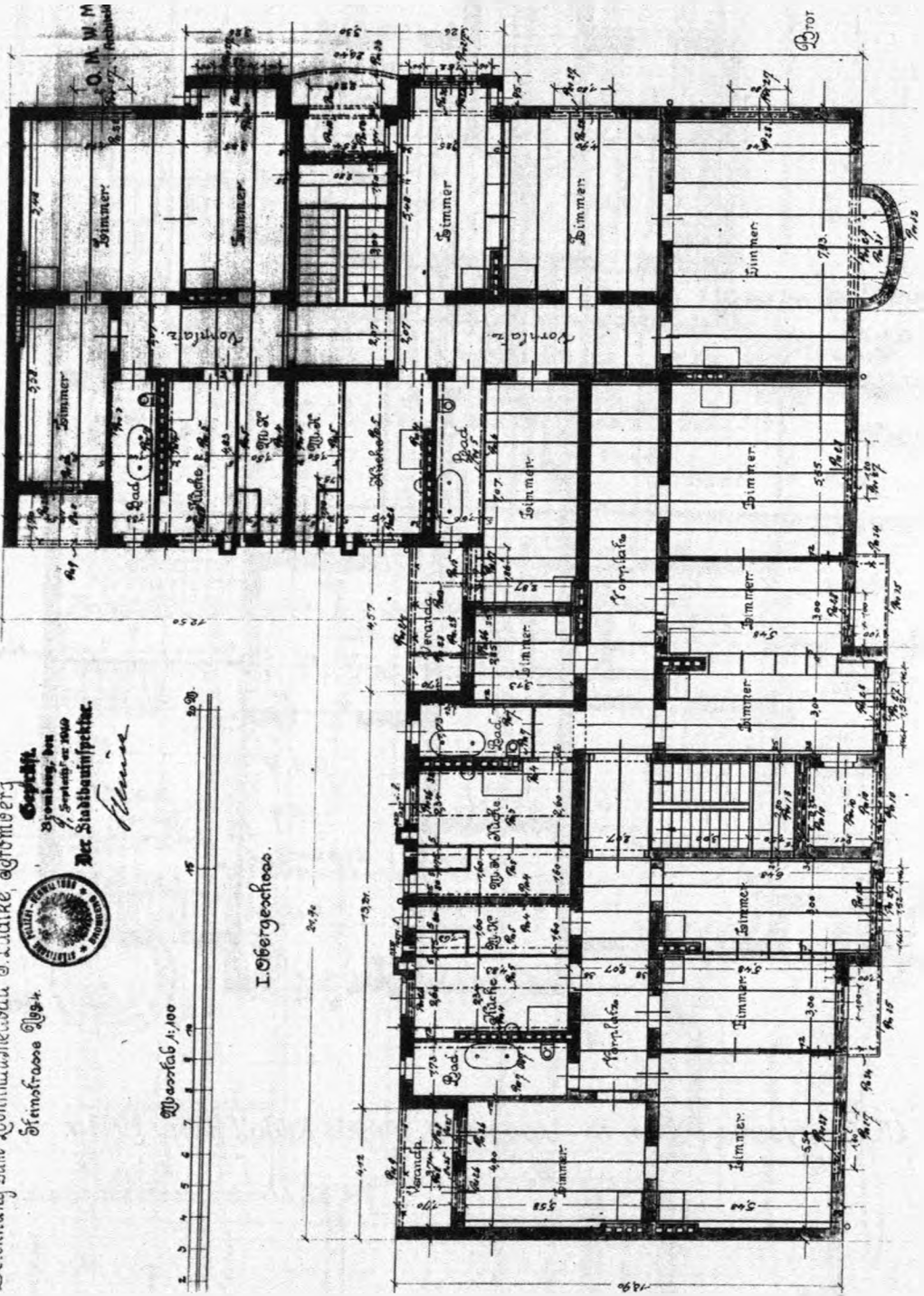
Ul. 20 Stycznia 1920 r. 18 – rzut piętter, projekt Rudolf Kern, 1911 r.

Zeichnung zum Wohnhausneubau d. Ludfke, 8 Zimmer  
 5 Kinospross 2194.  
 O. M. M. Müller  
 Architekt  
 Dresden

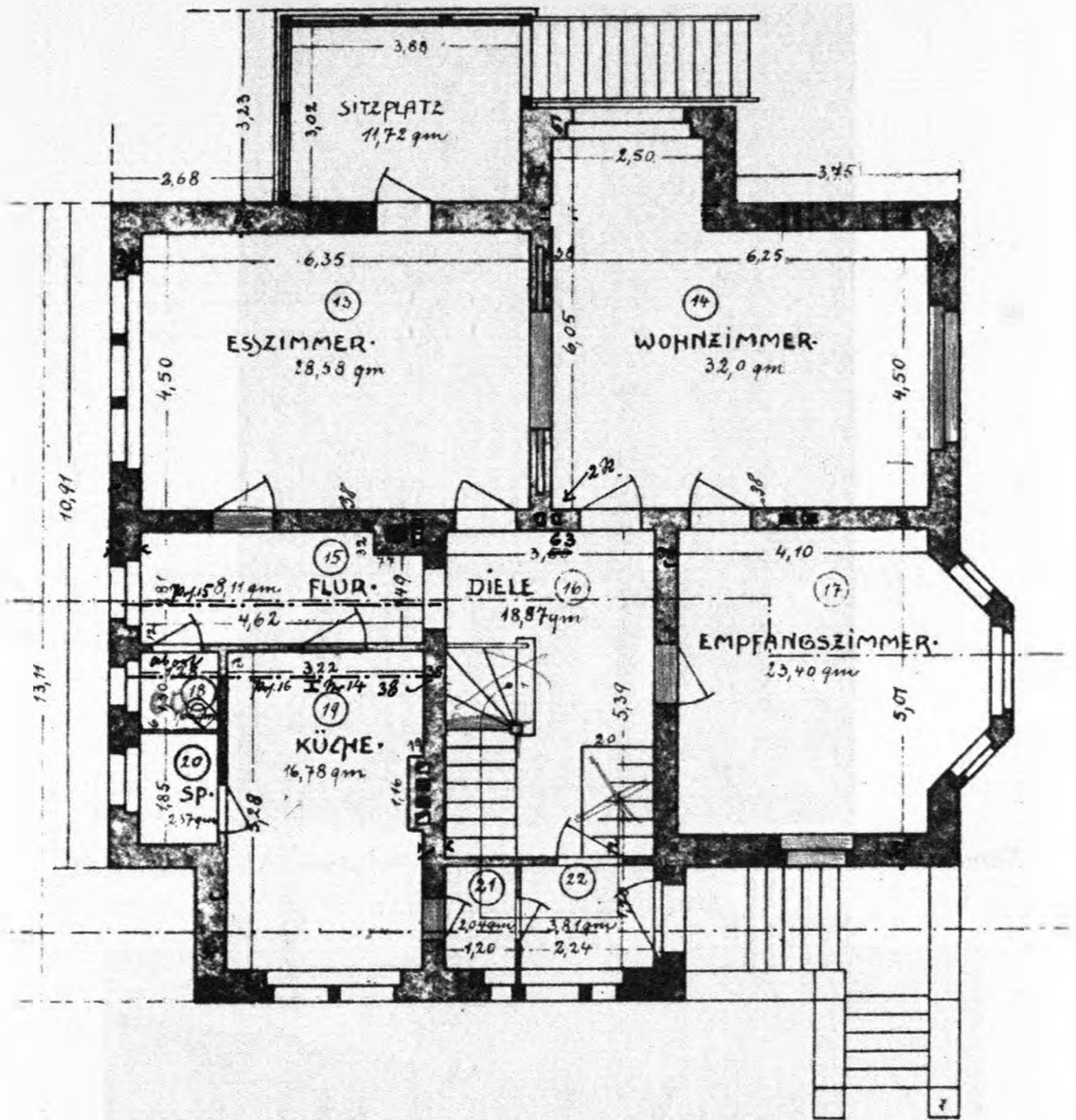


Wandstab 1:100  
 1 2 3 4 5 6 7 8 9 10 11 12 13 14 15 16 17 18 19 20

I. Obergeschos.



Ul. J. Zamojskiego 10 – rzut I piętra, projekt Otto Müller, 1910 r.



ERDGESCHOSS.

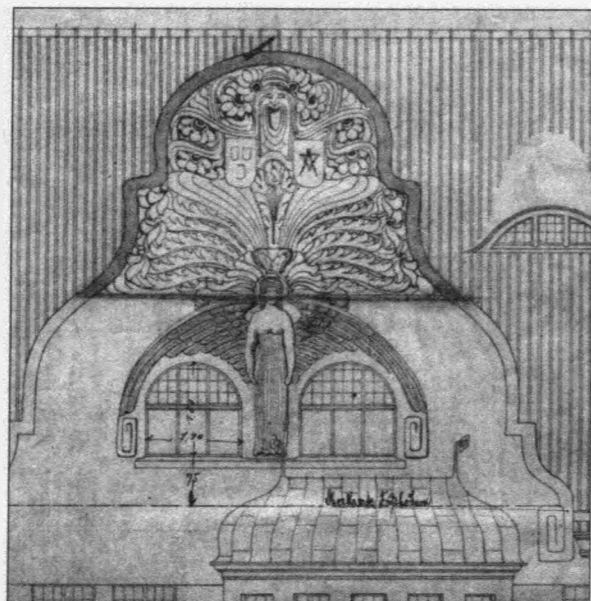
Ul. J.U. Niemcewicza 4 – rzut parteru, projekt Carl Meyer, 1913 r.



*Kamienica przy ul. 20 Stycznia 1920 r. 2 – widok od strony Al. Mickiewicza,  
fot. D. Bręczewska-Kulesza.*



*Kamienice przy pl. J. Weysenhoffa (widoczne nr 1-5),  
pocztówka ze zb. M. Ogrodowicza.*



*Projekt dekoracji szczytu kamienicy przy al. A. Mickiewicza 1,  
projekt Rudolf Kern, 1903 r.*



*Portal kamienicy przy al. A. Mickiewicza 3, fot. D. Bręczewska-Kulesza.*



*Kamienica przy ul. 20 Stycznia 1920 r. 24, fot. D. Bręczewska-Kulesza.*

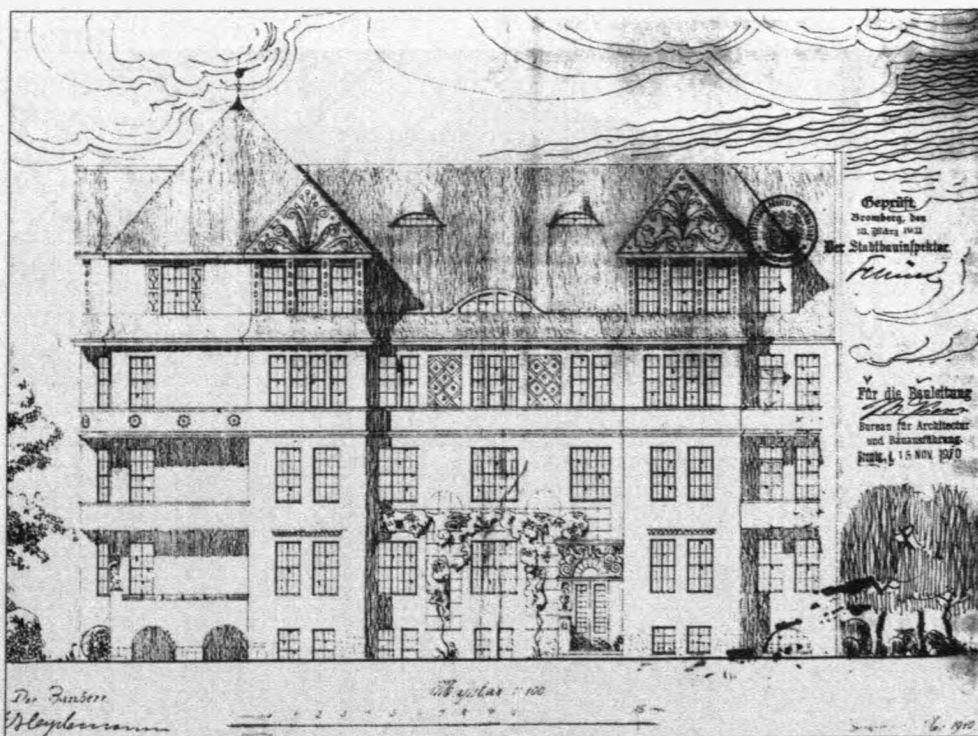


*Kamienica przy ul. K. Chodkiewicza 18, fot. D. Bręczewska-Kulesza.*





*Kamienica przy ul. I.J. Paderewskiego 22 – róg J. Zamojskiego,  
 fot. D. Bręczewska-Kulesza.*



*Projekt fasady kamienicy przy ul. J. Zamojskiego 15,  
 fot. D. Bręczewska-Kulesza.*



*Kamienica przy ul. 20 Stycznia 1920 r. 25, fot. D. Bręczewska-Kulesza.*



*Willa przy ul. K. Chodkiewicza 8, fot. D. Bręczewska-Kulesza.*