

Andrzej Ollech

or-cid 0000-0002-2241-4744

a.ollech@wp.pl

Przemiany ludnościowe na terenie Szwederowa w latach 1874–1914. Analiza demograficzna na podstawie ksiąg zgonów

Abstract

Population changes in the area of Szwederowo in 1874–1914. Demographic analysis based on death records

The article presents results of demographic studies on deaths in the area of Szwederowo, a rural commune in the Bydgoszcz area, in 1874–1914. Based on them, the author calculated the number of deaths, divided by gender, and their mean number. Other statistics included division of deaths by religion, monthly seasonality, infant mortality among the biggest local denominations, and the number of infant deaths divided by gender and denomination. In addition, death rate and demographic dynamics rate were calculated for selected years. It was noticed that throughout the examined period the number of deaths was increasing due to population growth, and the number of deaths among men was always higher, with the exception of the last period under study. Starting from the 1890s, the number of deaths among Protestants started to drop, whereas it had been rising among Catholics. Analyzing monthly seasonality of deaths, their number was the highest in

the summer months and also in October. Infant mortality rate among both Protestants and Catholics was initially increasing and later started to drop, first among Catholics to 239.5 ‰, and later among Protestants to 291 ‰. The number of infant deaths in the two biggest denominations was initially similar; however, starting from the early 20th century, the number of such deaths among Catholics was significantly higher than among Protestants. Mortality rate ranged between 22.1 and 40.5 ‰ and was decreasing, which could hint entering of the population of Szwederowo into another stage of demographic transformation. Starting from the second decade of the 20th century, demographic dynamics rate among Protestants started to drop, whereas it had been clearly increasing among Catholics since the 1890s. Results of the described studies can be used for comparison during analyses of demographic profile in other areas.

Keywords: Szwederowo, demographics, vital records, monthly seasonality, death rate, demographic dynamics rate

Demografia historyczna jest obecnie popularną i prężnie rozwijającą się dziedziną nauki. Jej zainteresowania dotyczą zarówno człowieka, jak i całych społeczeństw w ujęciu dynamicznym, mobilności ludzi, rodziny, struktur społecznych oraz ruchu naturalnego, który obejmuje śluby, urodzenia, zgony i rozwody. Demografowie nierzadko zmagają się z brakami źródłowymi lub ich niekompletnością, co uniemożliwia lub utrudnia badania. Mimo tych napotykaných problemów powstało ostatnio wiele publikacji i rozdziałów monografii przedstawiających procesy demograficzne. Problematyką demograficzną i społeczno-gospodarczą Bydgoszczy oraz osad podmiejskich i wielu miast Prus Zachodnich zajmował się K. Wajda¹. Podobne badania nad strukturą demograficzną Torunia, dotyczące epoki nowożytnej i początku XIX w., przeprowadził K. Mikulski², a XIX i początku XX w. A. Zielińska³. Opracowaniami naukowymi szeroko omawiającymi procesy demograficzne, są między innymi

¹ K. Wajda, *Stosunki ludnościowe i gospodarcze w latach 1815–1850*, [w:] *Historia Bydgoszczy*, t. I (do roku 1920), pod red. M. Biskupa, Warszawa-Poznań 1991, s. 468–474, *Chełmża pod zaborem pruskim (do 1914 roku)*, [w:] *Dzieje Chełmży*, pod red. M. Wojciechowskiego, Chełmża 1994, s. 75–143; tenże, *Dzieje Elbląga 1816–1850*, [w:] *Historia Elbląga*, t. III, cz. 1, (1772–1850), pod red. A. Grotha, Gdańsk 2000, s. 107–210; tenże, *Starogard Gdański pod panowaniem pruskim (do 1914 roku)*, [w:] *Dzieje Starogardu, Historia miasta do 1920 roku*, t. I, pod red. M. Kallasa, Toruń 1997, s. 169–248.

² K. Mikulski, *Przestrzeń i społeczeństwo Torunia od końca XIV do początku XVIII wieku*, Toruń 1999; tenże, *Pułapka niemożności. Społeczeństwo nowożytnego miasta wobec procesów modernizacyjnych (na przykładzie Torunia w XVII i XVIII wieku)*, Toruń 2004.

³ A. Zielińska, *Przemiany struktur demograficznych w Toruniu w XIX i na początku XX wieku*, Toruń 2012.

prace I. Gieysztorowej⁴, J. Holzera⁵, J. Michalewicz⁶, C. Kukli⁷. Zaprezentowane w artykule badania nad zgonami na Szwederowie wpisują się w ten nurt badań prowadzonych na innych populacjach.

Celem artykułu jest przedstawienie wyników badań demograficznych nad zgonami na terenie Szwederowa, gminy wiejskiej leżącej koło Bydgoszczy, które miały miejsce w latach 1874–1914. Podano w nim liczbę zgonów z uwzględnieniem płci i wyznania, sezonowość miesięczną zgonów, umieralność niemowląt i wskaźnik U/Z. Dla wybranych lat obliczono współczynnik zgonów. Zaprezentowany został w nim tylko fragment szerszych badań prowadzonych nad Szwederowem, obejmujących również urodzenia i śluby.

Charakterystyka źródeł

Podstawowym źródłem, które wykorzystano w niniejszym artykule, są księgi stanu cywilnego – księgi zgonów. Obejmują one lata 1874–1914. Są kompletne, nie wykazują żadnych braków, a stan ich zachowania jest dobry. Przechowywane są w Archiwum Państwowym w Bydgoszczy, w którym tworzą zespół Urząd Stanu Cywilnego-Bydgoszcz-Wieś III o numerze 1643⁸. Obejmuje on – oprócz Szwederowa – Górzyskowo, Wielkie Bartodzieje, Stare Bielice, Nowe Bielice, Bielice Leśniczówkę, Działy, Bielawy, Bocianowo Leśniczówkę, Małe Kapuściska, Jachcice i Skrzetusko. Każda znajdująca się tam jednostka archiwalna – tom – posiada swoją sygnaturę. Do 1903 r. oraz w 1906 i w latach 1912–1914 wpisów w księgach zgonów dokonywano w jednym tomie, a w latach 1904–1905 i 1907–1911 w dwóch. Najmniej wpisów, bo tylko 38, dokonano w 1874 r., co miało związek z rozpoczęciem działalności urzędów stanu cywilnego w ostatnim kwartale tego roku, najwięcej natomiast – bo 436 – w 1905 r. Obowiązek urzędowej rejestracji zgonów (obok urodzeń i małżeństw) wprowadzono 1 października 1874 r., a podstawę prawną stanowiła ustawa z 9 marca 1874 r. o prowadzeniu rejestrów stanu cywilnego i zawierania małżeństw. Wpisów dokonywano pod kolejnymi numerami w obrębie roku kalendarzowego, a o zgonie należało poinformować najpóźniej w dniu następnym. Każdy wpis zawierał: nazwę miejscowości oraz datę zgłoszenia (dzień, miesiąc i rok). Rejestr na ogół rozpoczynała informacja, potwierdzająca tożsamość zgłaszającego. Następnie zamieszczano dane

⁴ I. Gieysztorowa, *Wstęp do demografii staropolskiej*, Warszawa 1976.

⁵ J. Holzer, *Demografia*, Warszawa 1994.

⁶ J. Michalewicz, *Elementy demografii historycznej*, Warszawa 1979.

⁷ C. Kuklo, *Demografia Rzeczypospolitej przedrozbiorowej*, Warszawa 2009.

⁸ Archiwum Państwowe w Bydgoszczy, *Księgi stanu cywilnego 1874–1914 (zgonów)*: sygn. 6, 11, 17, 24, 30, 35, 41, 47, 51, 54, 57, 60, 63, 66, 69, 72, 75, 78, 81, 84, 89, 90, 93, 96, 99, 105, 108, 112, 116, 132, 136, 137, 202, 203, 207, 214, 215, 219, 220, 267, 268, 272, 288, 292, 293, 297, 311, 315.

dotyczące osoby zgłaszającej zgon, jej imię i nazwisko, miejsce zamieszkania, z podaniem zawodu lub statusu społecznego. Początkowo również odnotowywano jej wyznanie, ale później – z wyjątkiem ojca – tej praktyki zaniechano. Osobą zgłaszającą był najczęściej członek rodziny – mąż, żona, ojciec, matka, syn, córka lub inna osoba. Następnie podawano zawód lub status społeczny zmarłego, jego imię i nazwisko oraz stopień pokrewieństwa z osobą zgłaszającą. W dalszej kolejności – wiek i wyznanie zmarłego, miejsce zamieszkania i urodzenia. Dalej rejestrowano informacje o jego rodzicach – imię i nazwisko, ich miejsce zamieszkania oraz czy jeszcze żyją. Często jednak tych informacji nie było. Następnie zamieszczano datę zgonu zmarłego – dzień, miesiąc, rok oraz porę dnia i godzinę. Wpis kończyła rubryka: „Przeczytano, zatwierdzono i podpisano”. W tym miejscu podpisywała się osoba zgłaszająca zgon, a jeżeli nie potrafiła pisać, stawiała trzy krzyżyki. Tak sporządzony akt podpisywał urzędnik stanu cywilnego. W księgach zgonów odnotowywano również urodzenia martwe, które nie będą tutaj jednak rozpatrywane. Sporządzano je na marginesie, a więc w inny sposób aniżeli w przypadku zmarłych śmiercią naturalną. Warto zaznaczyć, że w analizowanym zespole znajdują się również wpisy z lat wcześniejszych. Jest ich w sumie 13, jednak większość z nich została sporządzona na początku roku kalendarzowego i zawiera zgony z końca poprzedniego roku. Największa różnica czasowa między zgonem a dokonaniem wpisu wynosiła 19 lat⁹. Oprócz ksiąg stanu cywilnego, jako cenne – aczkolwiek pomocnicze – źródło, wykorzystano leksykony gmin z lat 1874, 1888, 1898, 1908 i 1912 oraz księgi adresowe miasta Bydgoszczy i przedmieść z lat 1874 – 1914, wydawane każdego roku¹⁰. Ważnym źródłem okazały się także sprawozdania magistratu Bydgoszczy sporządzane w cyklu pięcioletnim w latach siedemdziesiątych i osiemdziesiątych XIX w¹¹. Leksykony gmin zawierają informacje o ogólnej liczbie ludności, z podziałem na płeć i wyznanie, o języku, którym posługiwali się wyznawcy dwóch największych

⁹ Zmarły w pierwszej połowie stycznia 1880 r. Franciszek Wilhelm, lat 2 i 11 miesięcy, wyznania ewangelickiego.

¹⁰ *Die Gemeiden und Gutsbezirke der Provinz Posen und ihre Bevölkerung. Nach Urmaterialien der allgemeinen Volkszahlung vom 1 Dezember 1871*, Berlin 1874; *Gemeindelexikon für die Provinz Posen, Auf Grund der Materialien der Volkszahlung vom 1 Dezember 1885*, Berlin 1888; *Gemeindelexikon für die Provinz Posen, Auf Grund der Materialien der Volkszahlung vom 2 Dezember 1895*, Berlin 1898; *Gemeindelexikon für die Provinz Posen, Auf Grund der Materialien der Volkszahlung vom 1 Dezember 1905*, Berlin 1908; *Gemeindelexikon, Auf Grund der Materialien der Volkszahlung vom 1 Dezember 1910, Heft 5. Regierungsbezirk Bromberg*, Berlin 1912; *Księgi adresowe miasta Bydgoszczy i przedmieść 1888–1914*.

¹¹ *Verwaltungs-Bericht des Magistrats zu Bromberg für die Zeit vom 1. April 1878 bis 31. März 1883*, Bromberg 1884; *Verwaltungs-Bericht des Magistrats zu Bromberg für die Zeit vom 1. April 1883 bis 31. März 1888*, Bromberg 1890.

religii – ewangelickiej i katolickiej. Księgi adresowe również podają dane o ogólnej liczbie ludności, o dorosłych mieszkańcach Szwederowa, z podziałem na ulice i domy oraz zawód lub status społeczny. W sprawozdaniach magistratu znajdują się informacje o liczbie ludności dla wybranych lat. Z wydawnictw kartograficznych wykorzystano plany miasta Bydgoszczy z przedmieściami z lat 1876, 1877, 1900, 1910 i 1914 r.¹²

Rys historyczny Bydgoszczy i Szwederowa

Na mocy traktatu rozbiorowego podpisanego w Petersburgu 5 sierpnia 1772 r. znaczna część Kujaw wraz z Bydgoszczą i skrawkami północnej Wielkopolski, znalazła się w granicach nowo utworzonej prowincji pruskiej – w Prusach Zachodnich¹³. W 1775 r. z ziem położonych na południe od Prus Królewskich utworzono Obwód Nadnotecki, ze stolicą w Bydgoszczy. Możemy przypuszczać, że w mieście w chwili przejścia pod władzę pruską zamieszkiwało 900–1000 osób, nie licząc ludności przedmieść¹⁴. W 1785 r., a więc na krótko przed śmiercią Fryderyka II, Bydgoszcz liczyła 3568 mieszkańców. W ciągu dwudziestolecia 1786–1806 ludność Bydgoszczy wzrosła o około 500 osób¹⁵. Największą inwestycją tego okresu była budowa Kanału Bydgoskiego w latach 1773–1774. Jego powstanie uczyniło Bydgoszcz ważnym węzłem dróg wodnych i przyczyniło się do szybszego rozwoju miasta i najbliższej okolicy. Napływ pracowników zatrudnionych przy budowie spowodował zjawisko tzw. kolonizacji robotniczej, która w istotny sposób wpłynęła na stosunki demograficzne i na ukształtowanie się narodowościowego oblicza miasta. Po podpisaniu traktatów pokojowych w Tylży w lipcu 1807 r. Bydgoszcz znalazła się w granicach nowego tworu politycznego – Księstwa Warszawskiego – i została stolicą departamentu. Po 1807 r. wzrost ludności Bydgoszczy uległ zahamowaniu, jej liczba spadała z 4694 osób do 4147 w 1812 r.¹⁶ Po klęsce Napoleona w kampanii 1812 r., w styczniu 1813 r. wkroczyły do miasta wojska rosyjskie, rozpoczynając okupację wojenną, trwającą do zakończenia obrad kongresu wiedeńskiego. Przyznał on w 1815 r. Prusom departament bydgoski (obok poznańskiego) i tym samym losy Bydgoszczy zostały

¹² *Plan der Stadt Bromberg (1876)*, *Uebersichtsplan der Gemarkung Stadt Bromberg (1877)*, *Strassen-Plan von Bromberg (1900)*, *Pharus Plan Bromberg (1910)*, *Plan der Stadt Bromberg mit Vororten (1914)*.

¹³ J. A. Gierowski, *Historia Polski 1764–1864*, t. II, Warszawa 1987, s. 70–71.

¹⁴ F. Mincer, *Przemiany administracyjne i społeczno-gospodarcze w pierwszym okresie rządów pruskich (1772–1806)*, [w:] *Historia Bydgoszczy*, t. I (do roku 1920), red. M. Biskup, Warszawa-Poznań 1991, s. 379–380.

¹⁵ Tamże, s. 385.

¹⁶ M. Kallas, *W czasach Księstwa Warszawskiego 1806–1815*, [w:] *Historia Bydgoszczy*, s. 440.

związane znowu z państwem pruskim. Znalazła się ona w utworzonym Wielkim Księstwie Poznańskim. Bydgoszcz – obok Poznania – została stolicą jednej z dwóch regencji Wielkiego Księstwa Poznańskiego. Po ponownym przejściu pod rządów pruskich Bydgoszcz była przez długie lata niewielkim miastem. Pod koniec 1817 r. zamieszkiwało ją 6910 osób. W 1843 r. liczyła 9550 mieszkańców, w tym 8878 ludności cywilnej. Napływ niemieckich urzędników i funkcjonariuszy do Bydgoszczy – w przeważającej większości ewangelików – wynikał w znacznej mierze z lokalizacji w mieście od 1849 r. Dyrekcji Kolei Wschodniej¹⁷. Druga połowa XIX i początki XX w. to okres szybkiego wzrostu liczby ludności Bydgoszczy, jak i całej powstającej aglomeracji miejskiej.

Bydgoszcz została włączona do sieci kolejowej, z którą uzyskała połączenie, w wyniku oddania do użytku 27 lipca 1851 r. pierwszego odcinka Kolei Wschodniej z Krzyża do Bydgoszczy¹⁸. W 1910 r. rozpoczęto budowę nowego odcinka Kanału Bydgoskiego o długości 1630 m, z dwiema śluzami, który połączył Kanał Bydgoski, zwany odtąd starym, z Brdą na pograniczu Okoła i Czyżkówka. Aż po 1910 r. tempo wzrostu ludności w osadach podmiejskich Bydgoszczy było większe niż w samym mieście, co wynikało z faktu, że szybko rosnąca liczebnie bydgoska klasa robotnicza osiedlała się głównie w gminach podmiejskich, w dużym stopniu na Szwederowie¹⁹. W 1910 r. Bydgoszcz wraz z osiedlami podmiejskimi liczyła 93 tys. mieszkańców²⁰.

Szwederowo w źródłach pojawia się na początku XVI w. jako wieś podlegająca parafii bydgoskiej. W 1743 r. bydgoska rada miejska wydzierżawiła ten folwark miejski na okres 40 lat Barbarze i Adamowi Lasom²¹. Po zajęciu Bydgoszczy przez Prusy władze miejskie oddały folwark Szwederowo w wieczystą dzierżawę wyższym urzędnikom pruskim, którzy w celu uzyskania wysokich dochodów dokonali parcelacji nieruchomości, przyczyniając się do powstania na tym obszarze w latach 1818–1860 ponad 160 nowych gospodarstw²². W drugiej połowie XIX w. wieś i folwark Szwederowo obejmowały obszar między dzisiejszymi ulicami: Orlą, Kujawską, Brzozową, Ugory i Nową. Od zachodu graniczyło z Górzyskowem, od południowego-zachodu z Biedaszkowem, od południowego-wschodu z Nowymi Bielcami, a od północy z Bydgoszczą, kiedy to

¹⁷ K. Wajda, dz. cyt., s. 469–470.

¹⁸ Tenże, *Przeobrażenia gospodarcze Bydgoszczy w latach 1850–1914*, [w:] *Historia Bydgoszczy*, s. 530.

¹⁹ Tenże, *Przemiany terytorialne i ludnościowe w latach 1850–1914*, s. 510.

²⁰ Tamże, s. 511.

²¹ Z. Guldon, R. Kabaciński, *Aneks nr 2. Zarys dziejów osad miejskich oraz miejscowości przyłączonych do Bydgoszczy do 1933 r.*, [w:] *Historia Bydgoszczy*, t. II, *Część pierwsza 1920–1939*, red. M. Biskup, Bydgoszcz 1999, s. 859.

²² J. Umiński, *Bydgoszcz. Przewodnik*. Bydgoszcz 1996, s. 138.

w 1858 r. przyłączono folwark Nowy Dwór do miasta. Między folwarkami Szwederowo i Górzyskowo – obecnymi ulicami ks. I. Skorupki i S. Leszczyńskiego – znajdował się pas ziemi, tzw. wygon, wcielony przed 1876 r. do miasta, służący jako pastwisko dla inwentarza należącego do mieszczan bydgoskich²³. Na planie Bydgoszczy z przedmieściami z 1876 r. widoczne są drogi, jeszcze bez nazwy, m.in. późniejsza Ugory, północna część Bielickiej oraz Skorupki i Leszczyńskiego, oddzielające wówczas Szwederowo i Górzyskowo. Księgi adresowe podają nazwy ulic Szwederowa, po raz pierwszy w 1882 r. Są to: Bielicka, Leszczyńskiego, Konopna, Czackiego, Nowa, Inowrocławska, Ugory²⁴. Ich wytyczanie, często bezplanowe, rozpoczęło się około 1870 r. W 1897 r. Szwederowo przyłączono do sieci gazowej. Do końca XVIII w. nie znamy danych dotyczących struktury ludnościowej tego folwarku. Goldbeck podaje jedynie, że w 1789 r. na terenie Szwederowa stały 2 domy, nie wspominając nic o zamieszkującej je ludności. W 1818 r. znajdowało się 6 domów, które zamieszkiwało 55 osób²⁵. *Słownik geograficzny Królestwa Polskiego i innych krajów słowiańskich*, wydawany w latach 1880–1902, w tomie XII podaje, że w 1830 r. Szwederowo posiadało 27 dymów, zamieszkanym przez 275 osób – 174 protestantów, 94 katolików i 7 Żydów²⁶. Identyczne dane podaje wydany w roku 1833 *Wykaz wszystkich miejscowości regencji bydgoskiej w zestawieniu geograficzno-statystycznym okręgów*²⁷. Również Bobrowicz podaje jedynie, podobnie jak powyższe źródło, że Szwederowo zamieszkiwało w 27 domach 275 osób²⁸. Z kolei dla 1860 r. posiadamy dane osobno dla Starego i Nowego Szwederowa. Łącznie zamieszkiwało je 551 osób, w tym 331 ewangelików, 163 katolików i 57 Żydów w 54 domach²⁹. Znacznie dokładniejsze dane dla Szwederowa mamy dopiero od lat siedemdziesiątych w związku z wydawanymi od tego czasu leksykonami gmin. Pierwszy z nich podaje dane dla roku 1867, w którym zamieszkiwały tę osadę 803 osoby, i 1871, gdy liczyła 866 osób, z czego 499 ewangelików, 354 katolików i 13 Żydów żyjących w 58

²³ W. Gordon, *Bydgoskie dzielnice – Szwederowo (II)*, [w:] *Kalendarz Bydgoski 1972*, s. 57.

²⁴ *Wohnungs-Anzeiger nebst Adress- und Geschäfts-Handbuch für Bromberg und Umgebung auf das Jahr 1882*, Bromberg 1882, XLVII–XLVIII.

²⁵ Z. Guldón, R. Kabaciński, *Aneks nr 2. Zarys dziejów osad miejskich...*, s. 870.

²⁶ *Słownik Geograficzny Królestwa Polskiego i innych krajów słowiańskich*, Warszawa 1880–1902, t. XII, s. 88.

²⁷ *Verzeichniss aller Ortschaften des Bromberger Regierungs – Bezirks mit einer geographisch-statistischen Uebersicht*, s. 4.

²⁸ J. N. Bobrowicz, *Opisanie historyczno-statystyczne Wielkiego Księstwa Poznańskiego*, Lipsk 1846, s. 423.

²⁹ *Verzeichniss samtllicher Ortschaften des Regierungs-Bezirks Bromberg*, Bromberg 1860, s. 4–5.

budynkach mieszkalnych³⁰. W 1875 r. jej stan zaludnienia wzrósł do 1247 osób³¹. Według drugiego leksykonu, który podaje dane na koniec 1885 r., Szwederowo zamieszkiwało 1455 mieszkańców, z czego 812 ewangelików, 617 katolików, 15 innych chrześcijan i 11 wyznawców religii mojżeszowej. W tym czasie liczyło ono 99 budynków mieszkalnych. Po raz pierwszy znajdują się tu również informacje o powierzchni, która wynosiła wówczas 86 hektarów, łącznie z gruntami ornymi³². W 1895 r. Szwederowo zamieszkiwało 5277 osób, w tym 2938 ewangelików, 2268 katolików, 24 innych chrześcijan i 47 Żydów. Stacjonowało tam również 19 wojskowych. Na terenie tej osady znajdowało się 379 domów mieszkalnych, a powierzchnia gminy wynosiła już 255 hektarów³³. Ten znaczny przyrost naturalny, jak i wzrost powierzchni gminy, był wynikiem włączenia do niej w 1893 r. sąsiedniego Górzyskowa, mającego znacznie większy obszar, jak i potencjał ludnościowy.

Wspomniana osada wymieniona została po raz pierwszy w 1699 r. W 1733 r. bydgoska rada miejska wydzierżawiła ten folwark Reginie i Stanisławowi Ruerom. W latach siedemdziesiątych XIX w. zmieniono jego pierwotną nazwę Goryczkowo na *Adlershorst*³⁴. W opracowaniu Goldbecka z 1789 r. znajduje się jedynie wzmianka o dwóch domach, brak jest natomiast informacji o zamieszkującej ludności. W 1818 r. na terenie Górzyskowa stało 31 domów, w których mieszkały 283 osoby³⁵. Spis miejscowości regencji bydgoskiej z 1833 r. podaje liczbę 510 mieszkańców, w tym 245 ewangelików, 186 katolików i 79 Żydów, mieszkających w 65 domach³⁶. W opracowaniu Bobrowicza z 1846 r. jest jedynie wzmianka o 510 mieszkańcach i 66 domach³⁷. Z kolei w 1860 r. Górzyskowo zamieszkiwało 887 mieszkańców – 586 ewangelików, 183 katolików i 118 Żydów w 84 domach³⁸. Znacznie więcej informacji posiadamy w oparciu o leksykony gmin. W 1867 r. mieszkało na terenie Górzyskowa 1420 osób, w 1871 r. już 1698, w tym 1127 ewangelików, 462 katolików, 107 Żydów i 2 przedstawicieli

³⁰ *Die Gemeinden und Gutsbezirke der Provinz Posen und ihre Bevölkerung. Nach den Urmaterialien der allgemeinen Volkszählung vom 1 Dezember 1871*, Berlin 1874, s. 172–173.

³¹ *Verwaltungs-Bericht des Magistrats zu Bromberg für die Zeit vom 1. April 1878 bis 31 März 1883*, Bromberg 1884.

³² *Gemeindelexikon für die Provinz Posen. Auf Grund der Materialien der Volkszählung vom 1 Dezember 1885 und andere amtliche Quellen*, Berlin 1888, s. 204–205.

³³ *Gemeindelexikon für die Provinz Posen. Auf Grund der Materialien der Volkszählung vom 2 Dezember 1895 und andere amtlicher Quellen*, Berlin 1898, s. 198–199.

³⁴ R. Kuczma, *Patroni bydgoskich ulic. cz. 2. Południowe osiedla miasta*. Towarzystwo Miłośników Miasta Bydgoszczy, Bydgoszcz 1997, s. 6.

³⁵ Z. Guldon, R. Kabaciński, *Aneks nr 2. Zarys dziejów osad miejskich...*, s. 866.

³⁶ *Verzeichniss aller Ortschaften des Bromberger Regierungs...*, s. 3.

³⁷ J. N. Bobrowicz, *Opisanie historyczno-statystyczne...*, s. 423.

³⁸ *Verzeichniss samtllicher...*, s. 4–5.

innych wyznań. Znajdowało się tam 109 domów. Na to ostatnie źródło powołuje się również *Słownik geograficzny Królestwa Polskiego i innych krajów słowiańskich w tomie II*³⁹. W 1885 r. w leksykonie gmin po raz ostatni jest wzmianka o Górzyskowie. Zamieszkiwało je wówczas 2885 osób – 1850 ewangelików, 996 katolików, 18 wyznawców religii mojżeszowej i 21 przedstawicieli innych wyznań. W gminie tej znajdowały się 203 budynki, a jej powierzchnia liczyła 168 ha⁴⁰.

Rycina 1. Fragment planu Bydgoszczy z przedmieściami z 1914 roku, przedstawiający Szwederowo



Źródło: *Plan der Stadt Bromberg mit vororten* (1914).

Tym samym Szwederowo kilka lat później powiększone zostało o siatkę ulic, leżących do tej pory na terenie Górzyskowa⁴¹. Ich nazwy pojawiły się w księgach adresowych tej gminy w 1880 r. Podobnie jak w przypadku niektórych ulic Szwederowa, część z nich, jak Orla czy Stroma, widnieje już na planie miasta z przedmieściami z 1876 r., ale jeszcze bez nazw. Tym samym od zachodu Szwederowo, poprzez ulicę Szubińską, graniczyło odtąd z placem ćwiczeń i koszarami kawalerii, leżącymi na terenie Bydgoszczy. Do 1914 r. wytyczono jeszcze kilka nowych ulic⁴². W 1905 r.

³⁹ *Die Gemeinden und Gutsbezirke...*, s. 166–167; *Słownik geograficzny Królestwa Polskiego i innych krajów...*, t. II, s. 736.

⁴⁰ *Gemeindelexikon für die Provinz Posen. Auf Grund der Materialien der Volkszählung vom 1. Dezember 1885...*, s. 198–199.

⁴¹ *Adressbuch nebst allgemeinem Geschäfts-Anzeiger von Bromberg und dessen Vororten auf das Jahr 1893: auf Grund amtlicher und privater Unterlagen*, s. 71–75.

⁴² *Adressbuch nebst allgemeinem Geschäfts-Anzeiger von Bromberg mit Vororten für das Jahr*

liczba mieszkańców osiągnęła 8019 osób, wśród nich było 3583 ewangelików, 4389 katolików, 31 innych chrześcijan i 16 Żydów. Stacjonowało tam wówczas czterech wojskowych. Liczba domów mieszkalnych wynosiła 455, a powierzchnia 256,4 ha⁴³. Ostatni leksykon gmin wydany przed I wojną światową zawiera dane na koniec 1910 r. Szwederowo liczyło wówczas 8801 mieszkańców, w tym 3388 ewangelików, 5228 katolików, 25 innych chrześcijan i 15 wyznawców religii mojżeszowej. Stacjonowało tam trzech wojskowych, liczba domów mieszkalnych wynosiła 460, a powierzchnia gminy 256,7 ha⁴⁴. Szwederowo było – po Bydgoszczy – największą gminą wiejską pod względem zamieszkującej ludności w całym powiecie bydgoskim ze wzrastającym odsetkiem katolików: 25% w 1852 r., 31% w 1871 r., 38% w 1885, 43% w 1895, 55% w 1905 i wreszcie 61% w 1910 r.⁴⁵ Katolicy ze Szwederowa przez cały interesujący nas okres należeli do parafii bydgoskiej, ewangelicy natomiast początkowo do bydgoskiej, a później do nowo utworzonej na Szwederowie. Nie mieli oni tutaj swoich świątyń, a korzystali ze znajdujących się w mieście.

Przeprowadzając analizę demograficzną zgonów na Szwederowie w latach 1874–1914 zastosowano podział na pięć okresów czasowych: 1874–1880, 1881–1890, 1891–1900, 1901–1910 i 1911–1914.

Tabela 1. Liczba zgonów z podziałem na płeć na Szwederowie w latach 1874–1914.

Lata	Liczba zgonów	Zgony mężczyzn	Zgony kobiet
1874-1880	250	127	123
1881-1890	498	277	221
1891-1900	1500	769	731
1901-1910	2219	1178	1041
1911-1914	800	390	410

Źródło: Księgi stanu cywilnego (zgonów) 1874–1914. Bydgoszcz – Wieś III.

Na liczbę zgonów w badanych populacjach wpływają zawsze: struktura wiekowa, styl życia, dostęp do służby zdrowia, postęp medycyny, warunki mieszkaniowe i sanitarne⁴⁶. W interesującym nas okresie nie występowały już epidemie, które

1913: *auf Grund amtlicher ...*, s. 238–253; *Plan der Stadt Bromberg mit vororten. 1914.*

⁴³ *Gemeindelexikon für die Provinz Posen. Auf Grund der Materialien der Volkszählung vom 1 Dezember 1905 und andere ...*, Berlin 1908, s. 20–21.

⁴⁴ *Gemeindelexikon für die Regierungsbezirke Allenstein, Danzig, Marienwerder, Posen, Bromberg und Oppeln. Auf Grund der Ergebnisse der Volkszählung vom 1 Dezember 1910 und andere amtliche Quellen, Heft V, Regierungsbezirk Bromberg*, Berlin 1912, s. 6–7.

⁴⁵ K. Wajda, *Przemiany terytorialne...*, s. 512–513.

⁴⁶ A. Zielińska, *Przemiany struktur demograficznych w Toruniu w XIX i na początku XX w.*, Toruń 2012, s. 188.

jeszcze kilka lat wcześniej dziesiątkowały ludność, jak cholera czy tyfus, co nie oznacza, że choroby te już w ogóle się nie pojawiały. Jak pokazuje tabela 1. ilość zgonów w poszczególnych okresach czasowych (do 1910 r.) wzrastała. Wpływ na nią miał wzrost liczby mieszkańców na Szwederowie, zwłaszcza po przyłączeniu sąsiedniego Górzyskowa w 1893 r. oraz napływ polskich robotników do tej gminy, zwłaszcza w latach dziewięćdziesiątych XIX w. Niebagatelne znaczenie dla umieralności miały w tej społeczności również przedstawione wyżej czynniki, jak chociażby warunki mieszkaniowe i sanitarne. Standard życia ich mieszkańców, podobnie jak większości ówczesnych osiedli robotniczych, był bardzo skromny. Do końca interesującego nas okresu Szwederowo nie zostało podłączone do elektrowni miejskiej ani do sieci wodociągowej i kanalizacyjnej.

Tabela 2. Średnie liczby zgonów z podziałem na płeć na Szwederowie w latach 1874–1914.

Lata	Liczba zgonów	Zgony mężczyzn	Zgony kobiet
1874-1880	35,7	18,1	17,6
1881-1890	49,8	27,7	22,1
1891-1900	150,0	76,9	73,1
1901-1910	221,9	117,8	104,1
1911-1914	200,0	97,5	102,5

Źródło: Księgi stanu cywilnego (zgonów) 1874–1914. Bydgoszcz – Wieś III.

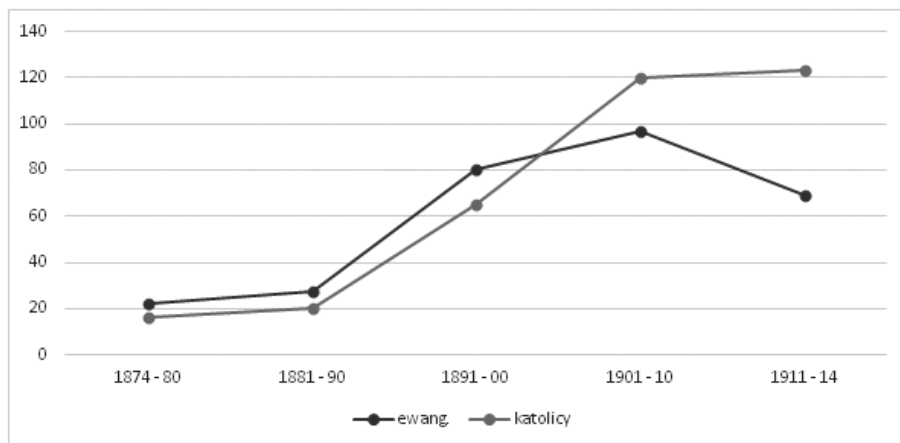
Z wyjątkiem ostatniego okresu (1911–1914), kiedy zmarło więcej kobiet niż mężczyzn, zawsze umierało więcej mężczyzn niż kobiet. Różnica w liczbie zgonów w pierwszych czterech rozpatrywanych okresach czasowych między obydwoma płciami wynosiła od 4 do 137 (tabela 1.). W pierwszych trzech przedziałach czasowych zawsze umierało więcej ewangelików. Od dekady 1901–1910 zauważamy odwrotną tendencję – zdecydowaną przewagę zgonów katolików nad ewangelikami, która do końca interesującego nas okresu ustabilizowała się na podobnym poziomie. Nastąpił wzrost liczby zgonów katolików o 7,4%, przy spadku liczby zgonów ewangelików o 9,2% (tabela 3., wykres 1.).

Tabela 3. Liczba zgonów z podziałem na wyznanie na Szwederowie w latach 1874–1914.

Lata	Liczba zgonów	Ewanglicy	%	Katolicy	%	Żydzi	%	Pozostali	%	Brak danych	%
1874 - 1880	250	137	54,8	102	40,8	-	-	5	2,0	6	2,4
1881 - 1890	498	276	55,4	200	40,2	3	0,6	2	0,4	17	3,4
1891 - 1900	1500	804	53,6	648	43,2	11	0,7	4	0,3	33	2,2
1901 - 1910	2219	969	43,7	1201	54,1	3	0,1	-	-	46	2,1
1911 - 1914	800	276	34,5	492	61,5	-	-	1	0,1	31	3,9

Źródło: Księgi stanu cywilnego (zgonów) 1874–1914. Bydgoszcz – Wieś III.

Wykres 1. Średnie liczby zgonów u ewangelików i katolików na Szwederowie w latach 1874–1914.



Źródło: Księgi stanu cywilnego (zgonów) 1874–1914. Bydgoszcz – Wieś III.

W artykule tym badano również sezonowość miesięczną zgonów (tabela 4. i 5.). Jak wynika z liczb bezwzględnych, ale i z liczb porównawczych po standaryzacji, najwięcej zgonów odnotowano w miesiącach letnich oraz w październiku. Po zsumowaniu dla całego okresu liczb bezwzględnych możemy zauważyć, że najwięcej z nich miało miejsce w sierpniu (601), lipcu (590) i wrześniu (510). Dużo zgonów zanotowano również w październiku (463) i czerwcu (438). Najmniej odnotowano natomiast na przełomie zimy i wiosny – w kwietniu (338), lutym (353) i marcu (371). Należy też zauważyć, iż ich sezonowość z maksimum letnim występowała niezależnie od wyznania. Wyjątkiem była pierwsza badana dekada, w której najwięcej zgonów u ewangelików zarejestrowano w miesiącach zimowych i wczesnowiosennych oraz ostatnia, gdzie największe ich nasilenie wystąpiło w maju, grudniu oraz marcu i sierpniu. Mógł na to mieć wpływ krótszy przedział czasowy badania, ponadto w przypadku pierwszego okresu niska liczebność badanej populacji. Na letni szczyt umieralności mogło wpłynąć zagrożenie epidemiologiczne, brak kanalizacji i ujęć czystej wody, a także duża gęstość zaludnienia. Taką nadwyżkę zgonów zauważyć można było także w wielu innych miastach na ziemiach polskich, również europejskich⁴⁷.

Tabela 4. Sezonowość miesięczna zgonów na Szwederowie w latach 1874–1914 (liczby bezwzględne).

Lata	I	II	III	IV	V	VI	VII	VIII	IX	X	XI	XII	Razem
1874 - 1880	24	29	20	19	9	14	27	20	28	22	21	17	250
1881 - 1890	48	24	41	41	40	54	46	37	41	35	49	42	498
1891 - 1900	91	88	102	90	114	134	206	177	147	138	95	118	1500
1901 - 1910	179	156	149	143	158	191	225	254	217	206	161	181	2219

⁴⁷ K. Wnęk, *Dzieje klimatu Galicji w latach 1848–1913: wpływ zjawisk meteorologicznych na społeczno-gospodarczy rozwój Galicji*, Kraków 1999, s. 137–140, tenże, *Metody badania korelacji sezonowości zgonów ze zjawiskami klimatycznymi*, PDP, t. 20: 1997, s. 35–48, G. Liczbińska, *Umieralność i jej uwarunkowania wśród katolickiej i ewangelickiej ludności historycznego Poznania*, Poznań 2009, s. 13, 32–33, 95–106.

1911 - 1914	61	56	59	45	61	45	86	113	77	62	58	77	800
Razem	403	353	371	338	382	438	590	601	510	463	384	435	5267

Źródło: Księgi stanu cywilnego (zgonów) 1874–1914. Bydgoszcz – Wieś III.

Tabela 5. Sezonowość miesięczna zgonów na Szwederowie w latach 1874–1914 (liczby porównawcze po standaryzacji).

Lata	Ogółem		Miesiące											
	I. bez.	I. por.	I	II	III	IV	V	VI	VII	VIII	IX	X	XI	XII
1874 - 1880	250	1200	115	139	96	91	43	67	130	96	134	106	101	82
1881 - 1890	498	1200	116	58	99	99	96	130	111	89	99	84	118	101
1891 - 1900	1500	1200	73	70	82	72	91	107	165	142	118	110	76	94
1901 - 1910	2219	1200	97	84	81	77	85	103	122	137	117	111	87	98
1911 - 1914	800	1200	92	84	89	68	92	68	129	170	116	93	87	116

Źródło: Księgi stanu cywilnego (zgonów) 1874–1914. Bydgoszcz – Wieś III.

Kolejnym elementem struktury demograficznej, którym zajęto się w tym artykule, była umieralność niemowląt. Jeśli rejestracja metrykalna w okresie staropolskim i XIX w. jest pełna, to na grupę wiekową poniżej jednego roku życia powinno przypadać około 30% zgonów⁴⁸. W przypadku Szwederowa u ewangelików umierało od 224 do 343 niemowląt na tysiąc urodzeń żywych, u katolików

⁴⁸ I. Gieysztorowa, *Wstęp do demografii staropolskiej*, Warszawa 1976, s. 257.

zaś odnotowano w tym przedziale wieku od 240 do 350 zgonów. Wskaźnik umieralności niemowląt wynosił dla ewangelików w omawianym okresie od 224,4 do 342,8‰ w latach 1891–1900, by następnie spaść i utrzymać się na stałym poziomie do 291‰. U katolików natomiast wzrastał od 259,7 do 350,0‰ w latach 1881–1890 i zaczął spadać już w latach 1891–1900, wynosząc ostatecznie 239,5‰ (tabela 6., wykres 2.). Zaprezentowane dane wskazują na ciągły wzrost umieralności do końca XIX w., szczególnie w grupie dzieci do pierwszego roku życia. Właśnie w tym przedziale wiekowym umierało zawsze najwięcej osób. Wzrastały liczby rzeczywiste, ale także udział w ogólnej liczbie zgonów w kolejnych dekadach. U ewangelików – w przypadku chłopców – do schyłku XIX w. notowano znaczny wzrost (do 48,4%), a następnie – w latach 1911–1914 – duży spadek (do 38,5%) ogółu zgonów męskich. Dla dziewczynek natomiast – podobnie jak u chłopców – do ostatniej dekady XIX w. występował wzrost do 47,6%, a następnie spadek do 39,7% ogółu zgonów żeńskich. U katolików zaś wskaźnik dla chłopców wzrastał do 54,2% w latach 1891–1900, by utrzymać się na podobnym poziomie do końca interesującego nas okresu. W przypadku dziewczynek natomiast wzrastał do 51,2% w latach 1901–1910, by nieco spaść w ostatnim okresie. Analizując zgony u dwóch największych wyznań – ewangelickiego i katolickiego – zauważamy, że zawsze umierało więcej chłopców niż dziewczynek. Wyjątek stanowiła dekada 1911–1914, w której zmarło u ewangelików niewiele więcej dziewczynek niż chłopców, co mogło wynikać z krótszego okresu objętego badaniem (tabela 7.).

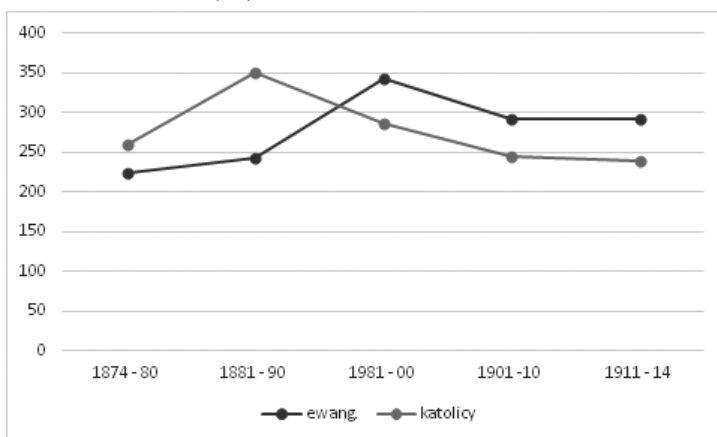
Tabela 6. Umieralność niemowląt u ewangelików i katolików na Szwedero-wie w latach 1874–1914 (‰).

Lata	Ewangelicy			Katolicy		
	Liczba zgonów niemowląt	Liczba urodzeń żywych	Umieralność niemowląt	Liczba zgonów niemowląt	Liczba urodzeń żywych	Umieralność niemowląt
1874 - 1880	46	205	224,4	40	154	259,7
1881 - 1890	91	374	243,3	91	260	350,0
1891 - 1900	386	1126	342,8	328	1146	286,2

1901 - 1910	419	1439	291,2	624	2555	244,2
1911 - 1914	108	370	291,9	250	1044	239,5

Źródło: Księgi stanu cywilnego (urodzeń) 1874–1914. Bydgoszcz – Wieś III;
Księgi stanu cywilnego (zgonów) 1874–1914. Bydgoszcz – Wieś III.

Wykres 2. Umieralność niemowląt u ewangelików i katolików na Szwedero-
wie w latach 1874–1914 (‰).



Źródła: Księgi stanu cywilnego (urodzeń) 1874–1914. Bydgoszcz – Wieś III;
Księgi stanu cywilnego (zgonów) 1874–1914. Bydgoszcz – Wieś III.

Od początku XX w. liczba zgonów katolików przewyższała już wyraźnie liczbę zgonów ewangelików, odpowiednio 624 i 419 w latach 1901–1910 oraz 250 i 108 w 1911–1914. Łącznie zmarło 2528 niemowląt, w tym 2383 dzieci do 1 roku życia u ewangelików i katolików, co stanowiło 94,3% wszystkich zgonów dzieci. W badanym okresie miały miejsce ponadto zgony 6 niemowląt u wyznawców religii mojżeszowej, 5 u baptystów, 1 u innych wyznań chrześcijańskich. W przypadku 133 dzieci zmarłych do 1 roku życia nie odnotowano wyznania (tabela 7.). W zdecydowanej większości przypadków były to noworodki, zmarłe krótko po urodzeniu, które nie zostały jeszcze ochrzczone. Na wzrost zgonów niemowląt wpływ miała zła sytuacja sanitarna i mieszkaniowa ludności Szwedero-
rowa, brak higieny oraz niski poziom medycyny.

Tabela 7. Liczba zgonów niemowląt z podziałem na płeć i wyznanie na Szwederowie w latach 1874–1914.

Lata	Ewangelicy		Katolicy		Żydzi		Pozostali		Brak danych		Razem
	M	K	M	K	M	K	M	K	M	K	
1874 - 1880	24	22	24	16	-	-	1	1	4	3	95
1881 - 1890	47	44	50	41	1	-	1	-	7	10	201
1891 - 1900	199	187	181	147	-	4	2	1	18	15	754
1901 - 1910	235	184	331	293	1	-	-	-	24	21	1089
1911 - 1914	50	58	132	118	-	-	-	-	14	17	389

Źródło: Księgi stanu cywilnego (zgonów) 1874–1914. Bydgoszcz – Wieś III.

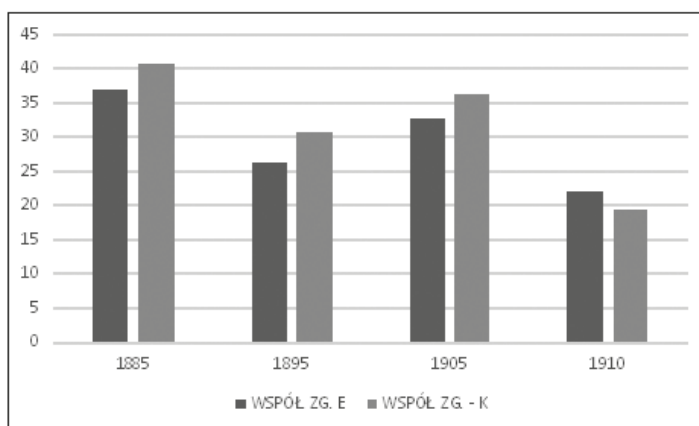
Współczynnik umieralności dla Szwederowa został określony dla ośmiu momentów czasowych. Przyjmował on wartości od 20,6 do 40,5%. Dla ewangelików i katolików obliczono go dla czterech momentów czasowych (tabela 8., wykres 3.). U ewangelików wynosił on od 22,1 do 36,9%, a u katolików od 19,3 do 40,5%. W obydwu wspólnotach wyznaniowych można zauważyć tendencję do zmniejszania się śmiertelności od połowy pierwszej dekady XX w. Spadek wartości współczynnika mógł oznaczać zapowiedź wchodzenia populacji Szwederowa w kolejny etap transformacji demograficznej.

Tabela 8. Współczynnik zgonów dla ewangelików i katolików na Szwedero-
wie w wybranych latach (%).

Lata	Liczba ewangelików	Liczba zgonów	Współczynnik zgonów	Liczba katolików	Liczba zgonów	Współczynnik zgonów
1885	812	30	36,9	617	25	40,5
1895	2938	77	26,2	2268	69	30,4
1905	3583	117	32,7	4389	159	36,2
1910	3388	75	22,1	5228	101	19,3

Źródło: Księgi stanu cywilnego (urodzeń) 1874–1914. Bydgoszcz – Wieś III, Księgi stanu cywilnego (zgonów) 1874–1914. Bydgoszcz – Wieś III, *Gemeindelexikon für die Provinz Posen, Auf Grund der Materialien der Volkszählung vom 1 Dezember 1885*, Berlin 1888; *Gemeindelexikon für die Provinz Posen, Auf Grund der Materialien der Volkszählung vom 2 Dezember 1895*, Berlin 1898; *Gemeindelexikon für die Provinz Posen, Auf Grund der Materialien der Volkszählung vom 1 Dezember 1905*, Berlin 1908; *Gemeindelexikon, Auf Grund der Materialien der Volkszählung vom 1 Dezember 1910, Heft 5. Regierungsbezirk Bromberg*, Berlin 1912.

Wykres 3. Współczynnik zgonów dla ewangelików i katolików na Szwedero-
wie w wybranych latach (%).



Źródła: Księgi stanu cywilnego (urodzeń) 1874–1914. Bydgoszcz – Wieś III, Księgi stanu cywilnego (zgonów) 1874–1914. *Gemeindelexikon für die Provinz Posen, Auf Grund der Materialien der Volkszählung vom 1 Dezember 1885*, Berlin 1888; *Gemeindelexikon für die Provinz Posen, Auf Grund der Materialien der Volkszählung vom 2 Dezember 1895*, Berlin 1898; *Gemeindelexikon für die Provinz Posen, Auf Grund der Materialien der Volkszählung vom 1 Dezember 1905*, Berlin 1908; *Gemeindelexikon, Auf Grund der Materialien der Volkszählung vom 1 Dezember 1910, Heft 5. Regierungsbezirk Bromberg*, Berlin 1912.

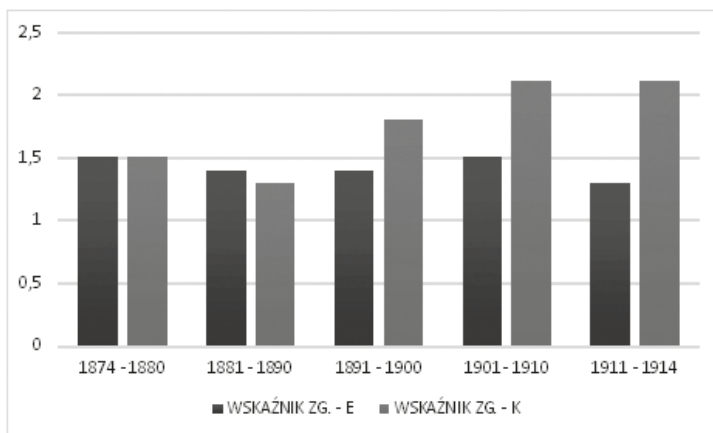
Wartości wskaźnika dynamiki demograficznej na Szwederowie wynikały ze zmian, które objęły Bydgoszcz i jej osiedla podmiejskie w drugiej połowie XIX i na początku XX w. Do czynników tych należy zaliczyć przyłączenie sąsiedniego Górzyskowa w latach 90. XIX w., widoczny od tego czasu napływ ludności katolickiej oraz zmiany w zakresie rodności i umieralności, które można zauważyć od połowy pierwszego dziesięciolecia XX w. U ewangelików wskaźnik ten był w zasadzie niezmienny i wynosił 1,4–1,5. Dopiero od drugiej dekady XX w. uległ on zmniejszeniu, na co wpływ miał spadek liczby urodzeń, ale i zgonów, w tej grupie wyznaniowej. U katolików natomiast początkowo niski wskaźnik wzrasta od lat dziewięćdziesiątych XIX w. (tabela 9., wykres 4.), na co wpływ miały zasygnalizowane wyżej czynniki.

Tabela 9. Wskaźnik U/Z u ewangelików i katolików na Szwederowie w latach 1874–1914.

Lata	Wskaźnik U/Z u ewangelików	Wskaźnik U/Z u katolików
1874-1880	1,5	1,5
1881-1890	1,4	1,3
1891-1900	1,4	1,8
1901-1910	1,5	2,1
1911-1914	1,3	2,1

Źródło: Księgi stanu cywilnego (urodzeń) 1874–1914. Bydgoszcz – Wieś III, Księgi stanu cywilnego (zgonów) 1874–1914. Bydgoszcz – Wieś II.

Wykres 4. Wskaźnik U/Z u ewangelików i katolików na Szwederowie w latach 1874–1914.



Źródła: Księgi stanu cywilnego (urodzeń) 1874–1914. Bydgoszcz – Wieś III, Księgi stanu cywilnego (zgonów) 1874–1914. Bydgoszcz – Wieś III.

W księgach znajdują się również wpisy dotyczące zgonów, które nastąpiły w sposób nienaturalny. Obejmują one lata 1881–1907 i jest ich łącznie 28. Fakt takiego zgonu zgłaszał przed urzędnikiem stanu cywilnego policjant z komisarjatu Bydgoszcz II (Okole), któremu podlegało Szwederowo. Notatkę zapisywano początkowo na marginesie, a później w formularzu. Wpisy te dotyczą osób w różnym wieku, w tym małych dzieci obydwu płci, zarówno ewangelików, jak i katolików różnych profesji. Przyczyny ich zgonów były rozmaite – od samobójstwa przez powieszenie się czy przecięcie żył, wpadnięcie do studni i utopienie się, utonięcie: w wiadrze, beczce z wodą, w stawie, upojenie alkoholem, złamanie podstawy czaszki w wyniku upadku, zatrucie gazem, śmierć w wyniku ran po pożarze lub w wyniku sprzeczki po morderstwo.

Przeprowadzając analizę demograficzną zgonów na terenie Szwederowa, możemy zauważyć, że ich liczba w kolejnych analizowanych dekadach wzrastała. Z wyjątkiem lat 1911–1914 zawsze umierało więcej mężczyzn niż kobiet, co było i jest nadal prawidłowym zjawiskiem demograficznym. Do końca XIX w. odnotowywano więcej zgonów ewangelików niż katolików, co wynikało ze struktury wyznaniowej mieszkańców osady. Od początku XX w. sytuacja się odwróciła – odtąd umierało więcej katolików niż ewangelików. Było to skutkiem znacznego napływu tych pierwszych na teren Szwederowa od lat 90. XIX w. Badania sezonowości miesięcznej zgonów wykazały ich maksimum w miesiącach

letnich. Dużo osób umierało również w październiku i czerwcu. Badanie umieralności niemowląt wykazało, że w tej grupie wiekowej (0–1) liczba zgonów była najwyższa, co było zresztą prawidłowym zjawiskiem demograficznym we wszystkich społecznościach tego okresu. Ilość zgonów niemowląt na tysiąc urodzeń żywych była nieco wyższa u katolików niż u ewangelików (odpowiednio od 240 do 350 i od 224 do 343). Wskaźnik umieralności niemowląt u obydwu wyznań wzrastał, by następnie – najpierw u katolików w ostatniej dekadzie XIX w., a potem u ewangelików w pierwszym dziesięcioleciu XX w. – spaść. Podobnie jak w całej społeczności, tak i w tej grupie wiekowej umierało więcej chłopców niż dziewczynek. Współczynnik umieralności obliczony dla czterech momentów czasowych dwóch największych wyznań – ewangelickiego i katolickiego – po początkowym spadku w 1895 r., a następnie wzroście w 1905 r., zaczął wyraźnie się obniżać (odpowiednio od 36,9 do 22,1 i od 40,5 do 19,3). Wskaźnik dynamiki demograficznej u ewangelików był w zasadzie niezmienny, niższą jego wartość zauważamy dopiero u schyłku rozpatrywanego okresu. Z kolei u katolików, po początkowym spadku, od lat 90. XIX w. nastąpił. wyraźny wzrost wskaźnika (tabela 9.).

Bibliografia

- Gierowski J. A., *Historia Polski 1764 – 1864*, t. II, Warszawa: Państwowe Wydawnictwo Naukowe, 1987.
- Gieysztorowa I., *Wstęp do demografii staropolskiej*, Warszawa: Państwowe Wydawnictwo Naukowe, 1976.
- Gordon W., *Bydgoskie dzielnice – Szwederowo (II)*, [w:] *Kalendarz Bydgoski*, Bydgoszcz: Towarzystwo Miłośników Miasta Bydgoszczy, 1972.
- Guldon Z., Kabaciński, R., *Aneks nr 2. Zarys dziejów osad miejskich oraz miejscowości przyłączonych do Bydgoszczy do 1933r.*, [w:] *Historia Bydgoszczy*, t. 2, Część pierwsza 1920–1939, red. Marian Biskup, Bydgoszcz: Bydgoskie Towarzystwo Naukowe, 1999.
- Holzer J., *Demografia*, Warszawa: Polskie Wydawnictwo Ekonomiczne, 1994.
- Kallas M., *W czasach Księstwa Warszawskiego 1806-1815*, [w:] *Historia Bydgoszczy*, t. 1 (do roku 1920), red. Marian Biskup, Warszawa–Poznań: Państwowe Wydawnictwo Naukowe, 1991.
- Kuczma R., *Patroni bydgoskich ulic. cz.2, Południowe osiedla miasta*. Bydgoszcz: Towarzystwo Miłośników Miasta Bydgoszczy, 1997.
- Kuklo C., *Demografia Rzeczypospolitej przedrozbiorowej*, Warszawa: Wydawnictwo, DiG, 2009.
- Liczbińska G., *Umieralność i jej uwarunkowania wśród katolickiej i ewangelickiej ludności historycznego Poznania*, Poznań: Wydawnictwo Biblioteka Telgte, 2009.

- Mikulski K., *Przestrzeń i społeczeństwo Torunia od końca XIV do początku XVIII wieku*, Toruń: Wydawnictwo Uniwersytetu Mikołaja Kopernika, 1999.
- Mikulski K., *Pułapka niemożności. Społeczeństwo nowożytnego miasta wobec procesów modernizacyjnych (na przykładzie Torunia w XVII i XVIII wieku)*, Toruń: Wydawnictwo Adam Marszałek, 2004.
- Michalewicz J., *Elementy demografii historycznej*, Warszawa: Państwowe Wydawnictwo Naukowe, 1979.
- Mincer F., *Przemiany administracyjne i społeczno-gospodarcze w pierwszym okresie rządów pruskich (1772 – 1806)*, [w:] *Historia Bydgoszczy, t.1* (do roku 1920), red. Marian Biskup, Warszawa–Poznań: Państwowe Wydawnictwo Naukowe, 1991.
- Umiński J., *Bydgoszcz. Przewodnik*. Bydgoszcz: Wydział Kultury i Sportu Urzędu Miejskiego w Bydgoszczy oraz Komisja Krajoznawcza Zarządu Głównego PTTK w Warszawie, 1996.
- Wajda K., *Chełmża pod zaborem pruskim (do 1914 r.)*, [w:] *Dzieje Chełmży*, pod red. M. Wojciechowskiego. Chełmża: Chełmżyńskie Towarzystwo Kultury, 1994.
- Wajda K., *Dzieje Elbląga 1816–1850*, [w:] *Historia Elbląga, t. III, cz. 1, (1772–1850)*, pod red. A. Grotha, Gdańsk: Wydawnictwo Marpress, 2000.
- Wajda K., *Przemiany terytorialne i ludnościowe w latach 1850–1914*, [w:] *Historia Bydgoszczy, t.1* (do roku 1920), red. Marian Biskup, Warszawa–Poznań: Państwowe Wydawnictwo Naukowe, 1991.
- Wajda K., *Przeobrażenia gospodarcze Bydgoszczy w latach 1850 – 1914*, [w:] *Historia Bydgoszczy, t.1* (do roku 1920), red. Marian Biskup, Warszawa–Poznań Państwowe Wydawnictwo Naukowe, 1991.
- Wajda K., *Starogard Gdański pod panowaniem pruskim (do 1914 roku)*, [w:] *Dzieje Starogardu, Historia miasta do 1920 roku, t. I*, pod red. M. Kallasa, Toruń: Wydawnictwo Errata, 1998.
- Wajda K., *Stosunki ludnościowe i gospodarcze w latach 1815–1850*, [w:] *Historia Bydgoszczy, t. 1* (do roku 1920), red. Marian Biskup, Warszawa–Poznań: Państwowe Wydawnictwo Naukowe, 1991.
- Wnęk K., *Dzieje klimatu Galicji w latach 1848–1913: wpływ zjawisk meteorologicznych na społeczno-gospodarczy rozwój Galicji*, Kraków: Historia Iagellonica, 1999.
- Wnęk K., *Metody badania korelacji sezonowości zgonów ze zjawiskami klimatycznymi*, PDP, t. 20: 1997, Wrocław: Wydawnictwo Uniwersytetu Wrocławskiego, 1997.
- Zielińska A., *Przemiany struktur demograficznych w Toruniu w XIX i na początku XX w.*, Toruń: Adam Marszałek, 2012.