



Martyna Rajek-Kwiatek¹

Jakość przestrzeni miejskiej Bydgoszczy a podmiotowe uczestnictwo seniorów w jej kształtowaniu – studium empiryczne

STRESZCZENIE Niniejszy artykuł dotyczy społecznego wymiaru polityki miejskiej. Znaczenie tego zagadnienia w ostatnich latach znacząco ewaluowało, a konieczność kreowania przestrzeni przy współdziałaniu mieszkańców i jej użytkowników w celu osiągnięcia jej jak najwyższej jakości stanowi już swego rodzaju imperatyw. Jednak nieczęsto praktyki z tym związane, w szczególności w realiach polskich, można zaliczyć do udanych. Przedmiotem artykułu jest prezentacja częściowych wyników badań empirycznych przeprowadzonych wśród mieszkańców Bydgoszczy. Poprzez odfiltrowanie najliczniejszej grupy wiekowej – mieszkańców powyżej 65. roku życia, dokonano weryfikacji stanowiska mieszczan w zakresie jakości bydgoskiej przestrzeni miejskiej i ich udziału w procesie jej kształtowania. Hipotezą było założenie, że bydgoscy seniorzy wykazują stosunkowo niski poziom uczestnictwa w procesie kształtowania przestrzeni miejskiej. Tym samym analiza zebranego materiału empirycznego umożliwiła dokonanie oceny skuteczności realizowanej w Bydgoszczy polityki miejskiej w zakresie kształtowania przestrzeni na rzecz najstarszych mieszkańców. Wyniki badań potwierdziły hipotezę, że bydgoscy seniorzy cechują się bardzo niskim poziomem uczestnictwa w procesach kształtowania przestrzeni miejskiej. Ponadto wykazały, że nieznanomość narzędzi partycypacji społecznej jest nadrzędnym powodem braku tej aktywności. Z kolei stan przestrzeni miejskiej, jak i panujące w niej warunki życia respondenci ocenili stosunkowo dobrze. Z rozważań wynika więc, że partycypacja i inkluzja społeczna seniorów stanowią istotnie zaniedbane elementy realizowanej w Bydgoszczy polityki miejskiej, stąd też trudno jest określić ją jako w pełni skuteczną. Treść zawarta w artykule przede wszystkim stanowi diagnozę będącą ważnym sygnałem dla decydentów i praktyków miejskich.

¹ Dr Martyna Rajek-Kwiatek, Wydział Nauk o Polityce i Administracji, Uniwersytet Kazimierza Wielkiego w Bydgoszczy, e-mail: martyna.rajek@ukw.edu.pl, ORCID: 0000-0001-7273-3084.

SŁOWA KLUCZOWE polityka miejska, przestrzeń miejska, seniorzy, starzejące się społeczeństwo, partycypacja społeczna, podmiotowość polityczna, Bydgoszcz, badania empiryczne

Wprowadzenie

Postępujące zmiany demograficzne są jednym z najważniejszych zagrożeń i wyzwań miejskich. Dane statystyczne Europejskiego Urzędu Statystycznego dowodzą, że polskie społeczeństwo starzeje się szybciej niż ludność z innych krajów europejskich. Według prognoz liczba mieszkańców Unii Europejskiej ma bowiem wzrosnąć z 513,4 mln (2019 r.) do 523,7 mln w roku 2050. Liczba mieszkańców Polski w tym samym okresie ma natomiast zmaleć z 38,0 mln do 34,9 mln, a ujemny przyrost naturalny nie będzie równoważony z powodu imigracji. W dużej więc mierze postępujące regresje mogą być efektem starzejącego się społeczeństwa (Eurostat, 2019). Skutkiem tak znaczących zmian, potocznie nazywanych demograficzną bombą bądź siwą falą, są trudności, które wymagać będą konieczności wprowadzenia licznych modyfikacji w różnych sferach życia społecznego. Wśród najważniejszych z nich można wymienić wzmocnienie sektora zdrowotnego i opieki społecznej, zwiększenie liczby personelu medycznego, jak też dostosowanie struktury funkcjonalno-przestrzennej miast do potrzeb osób starszych. Z tego też względu miasta stoją przed ogromnym wyzwaniem, jakim jest obligatoryjne podjęcie skoordynowanych działań społeczno-ekonomiczno-przestrzennych, mających na celu przystosowanie przestrzeni miejskiej do potrzeb starzejącego się społeczeństwa. W innym przypadku zjawisko to może mieć negatywny wpływ na rozwój miast, co w polskich warunkach widoczne jest już od wielu lat (Labus, 2013).

Tendencje ogólnopolskie są zgodne także z sytuacją demograficzną Bydgoszczy. W mieście postępuje systematyczny spadek liczby ludności. Już od 1998 r. obserwowana jest stała tendencja malejąca, świadcząca o depopulacji (z wyjątkiem 2010 r.) – spadek z 390 tys. mieszkańców do zaledwie 328 tys. w 2023 r. Dane statystyczne z minionych ponad 20 lat dowodzą także, że jedyną grupą wiekową, której liczba systematycznie wzrasta, są osoby w wieku poprodukcyjnym. Co więcej, prognozy ludnościowe w perspektywie roku 2030 przewidują, że tendencja ta zostanie utrzymana. Wówczas odsetek osób powyżej 65. roku życia może stanowić aż 30% ogólnej liczby bydgoszczan (Główny Urząd Statystyczny, 2023).

W związku z powyższym postępujące zmiany wymagają szczególnego zaangażowania decydentów i włączenia seniorów na rzecz aktywnego uczestnictwa w przygotowaniu, podejmowaniu i realizacji decyzji dotyczących kształtowania

przestrzeni miejskiej. Poziom zapewnienia potrzeb danej społeczności można zweryfikować poprzez ocenę stanu przestrzeni miejskiej oraz poziomu uczestnictwa mieszkańców w jej kształtowaniu. To jeden z podstawowych sposobów oceny skuteczności realizowanej polityki miejskiej, wymagający stałego monitoringu i ewaluacji. Stąd też stanowi istotnie ważny aspekt w badaniach nad miejskością.

Tak zarysowana problematyka skłoniła autorkę do przeprowadzenia analizy tzw. nowej polityki miejskiej, w której szczególną rolę winna odgrywać szeroko rozumiana strona społeczna. W tym jednak przypadku posłużono się przykładem Bydgoszczy, a szczególną uwagę poświęcono seniorom. Celem artykułu jest więc ukazanie poziomu partycypacji i inkluzji społecznej najstarszych bydgoszczan oraz ich oceny warunków życia w przestrzeni miejskiej. Postawiono hipotezę badawczą, że bydgoscy seniorzy wykazują stosunkowo niski poziom uczestnictwa w procesie kształtowania przestrzeni miejskiej. W celu weryfikacji hipotezy autorka przeprowadziła badania z wykorzystaniem metody sondażu diagnostycznego. Użyła przy tym technikę badań ankietowych w postaci samodzielnie skonstruowanego kwestionariusza ankiety. Interpretacja wyników badań umożliwiła zaś dokonanie oceny skuteczności realizowanej w Bydgoszczy polityki miejskiej w zakresie kształtowania przestrzeni na rzecz najstarszych mieszkańców.

„Prawo do miasta” jako istota w procesie kształtowania przestrzeni miejskiej

Miejska przestrzeń publiczna jest immanentnym elementem miasta, w której współczesne przemiany cywilizacyjne wyeliminowały potrzeby społeczne z katalogu priorytetów determinujących jej kształtowanie. Zachodzące w miastach zmiany zostały zdominowane przez branżę transportową i budowlaną, wyznaczając postindustrialne tory rozwoju miast (Jałowiecki & Szczepański, 2002, s. 94–97; Majer, 2010). W następstwie zaczęły narastać konflikty społeczno-przestrzenne, generujące wiele nieznanych zjawisk i procesów. Sama zaś przestrzeń publiczna jako dobro wspólne i coraz bardziej deficytowe – stała się czynnikiem konfliktogennym (Kępkowicz, 2019). Tym samym straciła swoje pierwotnie nadane funkcje, które konstytuowała powszechna dostępność i szeroko rozumiane znaczenie społeczne. W literaturze przedmiotu przyjmuje się więc założenie, że jeśli „miasto ma być dla ludzi”, konieczne jest stworzenie odpowiednich

warunków do tego, by mieszkańcy mogli i chcieli korzystać z miejskiej przestrzeni publicznej (Gehl, 2014).

Z tego też względu istotą jest społeczny wymiar polityki miejskiej, w którym coraz częściej pojawia się postulat urzeczywistnienia standardów demokracji deliberacyjnej, włączających mieszkańców w proces decydowania o kształcie przestrzeni miejskiej (Rajek-Kwiatek, 2020). To właśnie partycypacja społeczna – narzędzie, którego decydującym celem jest dążenie do coraz szerszego udziału społeczności lokalnej w rządzeniu miastami, zmierzając do partnerskiej współpracy wielopodmiotowej – stanowić winna dobrą praktykę decydentów miejskich (Sadowska, Szaja & Włodarek, 2019).

Proces kształtowania przestrzeni należy więc przeprowadzać z uwzględnieniem opinii wszystkich partnerów dialogu społecznego – począwszy od rządowych i samorządowych organów publicznych, mieszkańców miast, podmiotów sfery biznesu, nauki i sfery pozarządowej, a skończywszy na osiedlach i dzielnicach jako jednostkach pomocniczych. Tak szerokie upodmiotowienie polityczne traktuje się bowiem jako rozwiązanie służące zaspokojeniu potrzeb społeczności miejskich oraz nadaniu im prawa do miasta. Jak wskazywał już w latach 60. ubiegłego wieku Henri Lefebvre – prawo to nie oznacza jedynie dostępu do wody i czystego powietrza, funkcjonalnego transportu publicznego czy zróżnicowanej sieci obiektów handlowych i usług. Prawem do miasta jest nade wszystko prawo do godziwych warunków mieszkalnych, należycie zaaranżowanej przestrzeni publicznej, wypoczynku w mieście oraz współdecydowania o zagospodarowaniu i funkcjonalności przestrzeni miejskiej (Lefebvre, 1996). Tym bardziej więc kształtowanie przestrzeni miejskiej z uwzględnieniem potrzeb seniorów jest ważne, ponieważ jest to jedna z najbardziej niehomogenicznych grup społecznych. Różnorodność sprawności umysłowej i fizycznej najstarszych obywateli oraz ich rozmaite oczekiwania, możliwości i predyspozycje sprawiają, że przestrzeń dostępna i przyjazna seniorom w rzeczywistości staje się przestrzenią przyjazną niemal każdemu (Wysocki, 2015). W związku z tym meritum winny stanowić diagnoza ich potrzeb i oczekiwań oraz monitoring warunków życia w przestrzeni i realnego udziału najstarszych mieszczan w procesach decyzyjnych.

Metodologia badań

Omawiane wyniki badań są jedynie częścią projektu badawczego, który służył weryfikacji stanowiska mieszkańców w zakresie jakości bydgoskiej przestrzeni miejskiej i udziału bydgoszczan w procesie jej kształtowania². Niemniej w prezentowanym fragmencie projektu badawczego zarówno gromadzenie, jak i analiza materiału empirycznego miały na celu weryfikację realizowanej w Bydgoszczy polityki miejskiej w zakresie kształtowania przestrzeni na rzecz najstarszych jej mieszkańców. Z tego też względu poszukiwano odpowiedzi na pytania: (1) czy bydgoska przestrzeń miejska odpowiada potrzebom i oczekiwaniom seniorów?, (2) czy panujące w niej warunki życia są akceptowalne przez tę grupę społeczną?, jak również (3) czy najstarsi mieszkańcy Bydgoszczy uczestniczą w procesie kreowania przestrzeni, a jeśli tak, to w jakim zakresie? Nadrzędnym zadaniem stawianym sobie przez autorkę w ramach tej części projektu badawczego była natomiast weryfikacja hipotezy – założenia, że bydgoscy seniorzy wykazują stosunkowo niski poziom uczestnictwa w procesie kształtowania przestrzeni miejskiej.

Na potrzeby niniejszego opracowania autorka dokonała odfiltrowania najliczniejszej grupy wiekowej mieszkańców Bydgoszczy, a więc osób powyżej 65. roku życia. Dobór próby miał charakter celowy. Grupa badanych stanowiła 206 osób i została dobrana kwotowo ze względu na płeć i rodzaj wykształcenia – adekwatnie do ówczesnej struktury demograficzno-ludnościowej miasta. Gromadzenie materiału empirycznego odbyło się na terenie miasta Bydgoszcz. Proces ten trwał od października 2020 r. do grudnia 2021 r.³

Pomiary zostały zrealizowane przez autorkę samodzielnie. W tej grupie wiekowej jedynie 30% materiału empirycznego zebrano za pośrednictwem internetu. Link do kwestionariusza z prośbą o udział w badaniu publikowano w wirtualnych grupach dyskusyjnych współtworzonych przez obywateli Bydgoszczy i poszczególnych mieszkańców jej osiedli, jak też udostępniano ankietę przez pojedyncze osoby na portalu społecznościowym Facebook. Dodatkowo link

² Projekt badawczy był prowadzony w celu napisania rozprawy doktorskiej pt. *Kształtowanie przestrzeni publicznej jako wymiar polityki miejskiej. Studium przypadku Bydgoszczy*. Został przeprowadzony na próbie 800 osób mieszkających w Bydgoszczy. Objęta badaniem zbiorowość została dobrana kwotowo ze względu na wiek (od 18. roku życia), płeć i poziom wykształcenia – adekwatnie do ówczesnej struktury demograficzno-ludnościowej Bydgoszczy. Efektem niniejszego projektu było sporządzenie rozprawy doktorskiej.

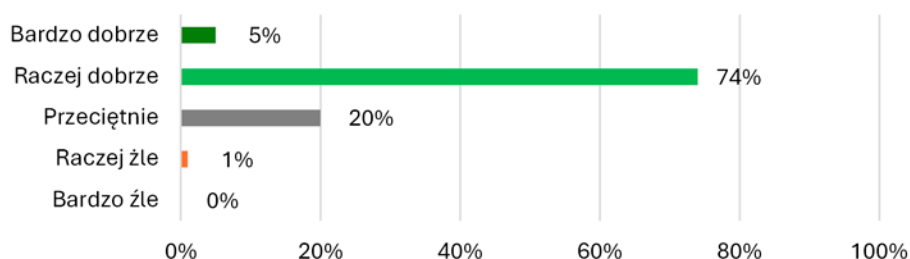
³ Projekt badawczy był realizowany w czasie pandemii wywołanej wirusem SARS-CoV-2, co stanowiło istotną barierę w zgromadzeniu materiału empirycznego w krótkim okresie.

ten został rozesłany do Rad Osiedli, Bydgoskiej Rady Seniorów oraz instytucji zrzeszających najstarszych mieszkańców Bydgoszczy. Pozostałe 70% ankiet zebrano w tradycyjnej formie ankiety papierowej. Dodatkowo przeprowadzono stacjonarne badanie wśród słuchaczy Kazimierowskiego Uniwersytetu Trzeciego Wieku.

W celu pomiaru zmiennych autorka wykorzystwała metodę sondażu diagnostycznego przy użyciu techniki badań ankietowych z wykorzystaniem samodzielnie skonstruowanego kwestionariusza ankiety. Narzędzie to składało się z czterech zasadniczych części. Istotą dla problematyki niniejszego artykułu jest jej część druga, która miała na celu weryfikację stanowiska bydgoszczan dotyczącego stanu przestrzeni miejskiej oraz preferencji kierunku rozwoju miasta. Umieszczono w niej 16 pytań otwartych i zamkniętych. Jednym z nich było pytanie o dokonanie ogólnego stanu bydgoskiej przestrzeni miejskiej. Równie istotnym pytaniem było to dotyczące oceny warunków życia w tej przestrzeni w odniesieniu do konkretnych kategorii, związanych *stricte* z przestrzenią miejską. Pytanie to oparto na modelu likertowskim, zaś wskaźnikiem ogólnej oceny była punktowa suma odpowiedzi. Istotna dla weryfikacji hipotezy jest trzecia część kwestionariusza, która dotyczyła poczucia politycznego sprawstwa bydgoszczan i deklarowanego przez nich udziału w procesie kształtowania przestrzeni miejskiej. Znajdowało się w niej 10 pytań, w tym o to, czy badani angażują się w działania na rzecz miasta i co jest tego powodem, czy znają narzędzia umożliwiające czynne uczestnictwo w decydowaniu o kształcie przestrzeni miejskiej, czy też o stopień przekonania o tym, czy odczuwają realny wpływ na działania władz Bydgoszczy. Ważnym pytaniem było ustosunkowanie się do twierdzeń dotyczących partycypowania w działalności na rzecz miasta poprzez wybór jednego z dwóch wariantów odpowiedzi, tj. „tak” lub „nie”. Wskaźnikiem ogólnego poziomu uczestnictwa była punktowa suma odpowiedzi.

Analiza wyników badań

Uzyskane przez autorkę badań wyniki wskazują, iż ankietowani pozytywnie oceniają ogólny stan przestrzeni miejskiej. 74% respondentów wskazało odpowiedź „raczej dobrze”, a 5% – „bardzo dobrze”. 20% z nich dokonało oceny przeciętnej, a negatywnie oceniło ją zaledwie 1% badanych (wykres 1).



Wykres 1. Ocena ogólnego stanu bydgoskiej przestrzeni miejskiej

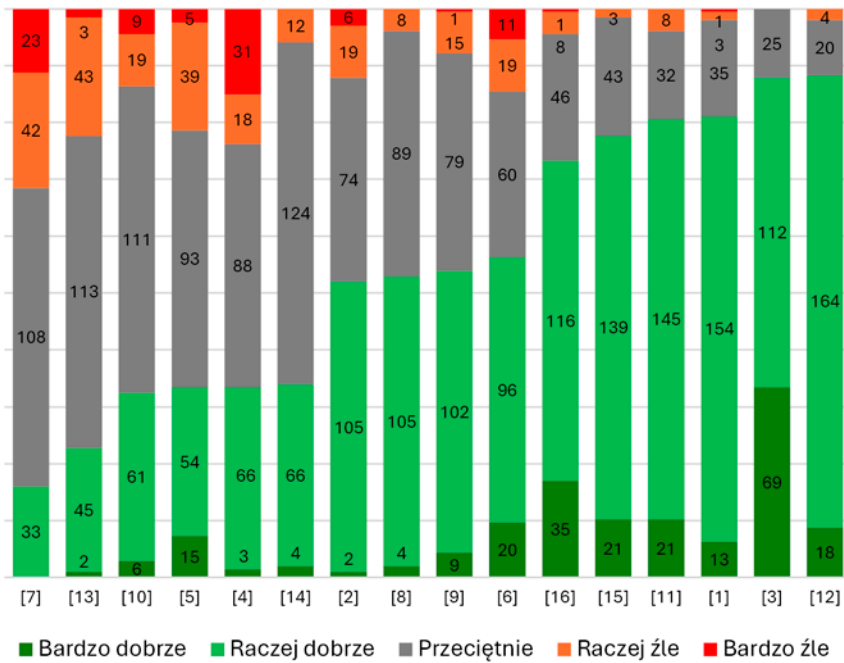
Źródło: opracowanie własne.

Szczegółowa weryfikacja warunków życia w bydgoskiej przestrzeni miejskiej była możliwa dzięki ocenie – dokonanej przez mieszkańców – konkretnych kategorii, tj.

- [1] poziom bezpieczeństwa mieszkańców,
- [2] czystość i estetyka miasta,
- [3] stan i dostępność terenów zielonych,
- [4] stan środowiska naturalnego,
- [5] warunki przemieszczania się pieszo,
- [6] warunki przemieszczania się rowerem,
- [7] warunki przemieszczania się samochodem,
- [8] stan zabudowy miejskiej,
- [9] jakość i dostępność komunikacji miejskiej,
- [10] stopień udziału mieszkańców w życiu publicznym,
- [11] dostępność zróżnicowanej sieci sklepów i usług,
- [12] dostęp do usług oświatowych i szkolnictwa wyższego,
- [13] dostęp do usług medycznych,
- [14] dostęp do usług w urzędach, instytucjach,
- [15] dostęp do oferty usług kultury,
- [16] dostęp do obiektów i terenów sportowo-rekreacyjnych.

Wyniki badań jednoznacznie wykazały, że badani seniorzy najlepiej ocenili [3] stan i dostępność terenów zielonych. Pozytywne odpowiedzi dla tej kategorii wskazało aż 88% respondentów, przy czym aż 33,5% z nich wskazało odpowiedź „bardzo dobrze”. Równie wysoko oceniono także: [12] dostęp do usług oświatowych i szkolnictwa wyższego (88%), [1] poziom bezpieczeństwa mieszkańców (81%), [11] dostępność zróżnicowanej sieci sklepów i usług (81%), [15] dostęp do oferty usług kultury (78%) oraz [16] dostęp do obiektów i terenów

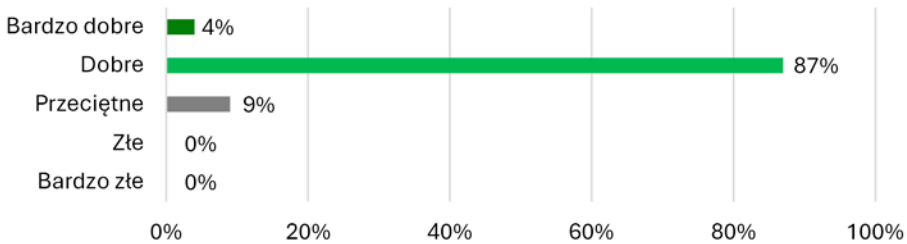
sportowo-rekreacyjnych (73%). Natomiast najgorzej oceniono: [7] warunki przemieszczania się samochodem, [13] dostęp do usług medycznych, [10] stopień udziału mieszkańców w życiu publicznym, [5] warunki przemieszczania się pieszo oraz [4] stan środowiska naturalnego. Spośród wszystkich zawartych w pytaniu kategorii to właśnie w przypadku oceny stanu środowiska naturalnego najwięcej respondentów oceniło tę kategorię w sposób bardzo zły.



Wykres 2. Ocena warunków życia w przestrzeni miejskiej Bydgoszczy wg kategorii

Źródło: opracowanie własne.

W celu dokładniejszej analizy warunków życia w bydgoskiej przestrzeni wykonano rekodowanie surowych punktów na skalę porządkową. Punkty przyznawane były zgodnie z udzieloną odpowiedzią: bardzo dobrze – 5, raczej dobrze – 4, przeciętnie – 3, raczej źle – 2, bardzo źle – 1. Natomiast skalę stworzono w następujący sposób: punkty z zakresu 1–16 przypisano do bardzo złych warunków życia, 17–32 – do złych warunków, 33–48 – do przeciętnych warunków, 49–64 – do dobrych warunków, a punkty z zakresu 65–80 przypisano do bardzo dobrych warunków życia. Niniejsze pozwoliło wykazać, że badani seniorzy w zdecydowanej większości warunki życia oceniają w sposób dobry (wykres 3).



Wykres 3. Ogólne warunki życia w przestrzeni miejskiej Bydgoszczy

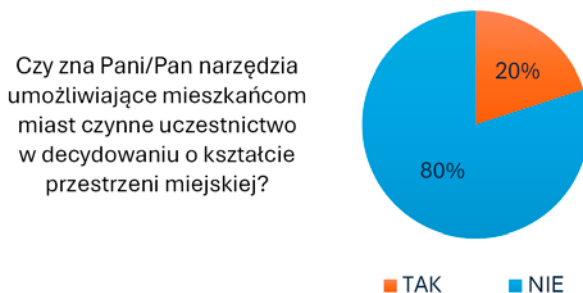
Źródło: opracowanie własne.

Mniej optymistycznie prezentują się zaś wyniki badań dotyczące poczucia politycznego sprawstwa i deklarowanego udziału w procesie kształtowania przestrzeni miejskiej. Badane osoby wskazały bowiem, że nie angażują się w działania na rzecz miasta oraz nie znają narzędzi partycypacji społecznej. Aż 88% respondentów potwierdziło brak zaangażowania (wykres 4), a 80% przyznało się do nieznaności instrumentów włączających (wykres 5).



Wykres 4. Stopień zaangażowania w sprawy miasta

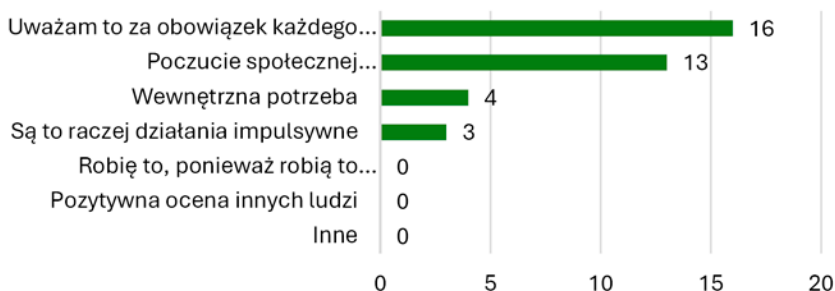
Źródło: opracowanie własne.



Wykres 5. Stopień znajomości narzędzi włączających

Źródło: opracowanie własne.

Co jednak istotne, respondenci wśród odpowiedzi zamkniętych, spośród których mogli wybrać maksymalnie dwie, wskazali, że powodem ich zaangażowania w sprawy miasta jest poczucie obowiązku (16 odpowiedzi) oraz poczucie społecznej odpowiedzialności (13 odpowiedzi). Czterech respondentów wskazało natomiast wewnętrzną potrzebę, a trzech z nich przyznało się, że ich działalność należy do działań impulsywnych (wykres 6). Z kolei w przypadku powodów braku zaangażowania badani w większości wskazali niewiedzę na temat sposobu tego rodzaju działalności (83 odpowiedzi). Ponadto część z nich nie odczuwa potrzeby angażu (42 odpowiedzi) bądź uważa swoje zaangażowanie za nieskuteczne (39 odpowiedzi). 30 respondentów zaznaczyło także odpowiedź „brak czasu”, a 18 z nich wykazało brak zainteresowania taką działalnością (wykres 7).



Wykres 6. Powody zaangażowania

Źródło: opracowanie własne.

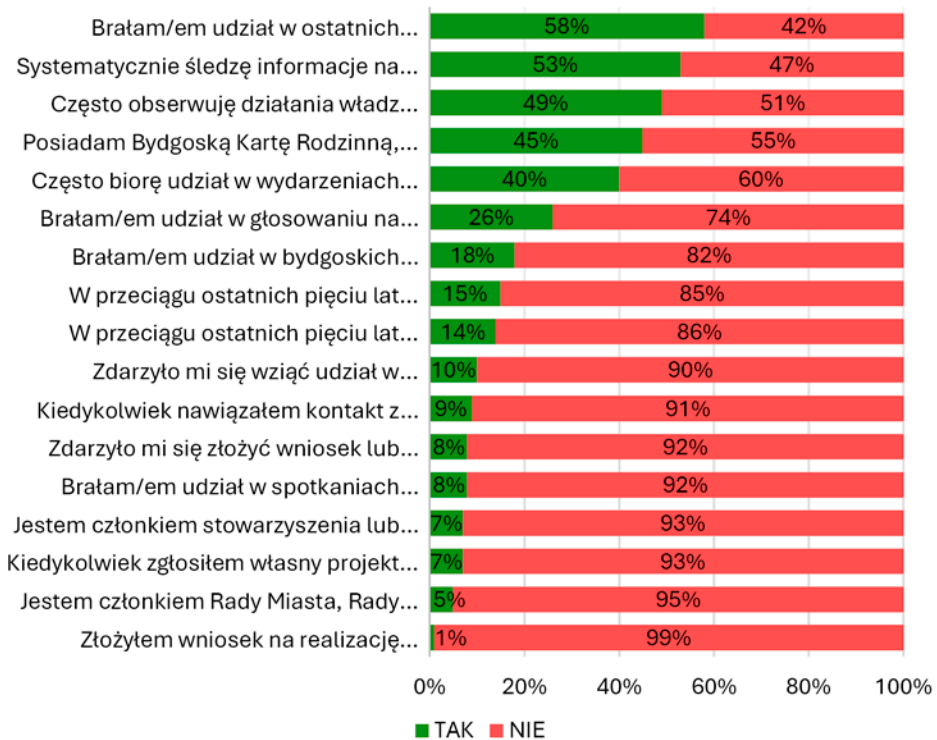


Wykres 7. Powody niezaangażowania

Źródło: opracowanie własne.

Ponadto badani seniorzy wykazali stosunkowo niski poziom deklarowanej aktywności na rzecz miasta. Najwięcej pozytywnych odpowiedzi udzielono na pytanie odnośnie do udziału w ostatnich wyborach samorządowych. W tym przypadku 58% zadeklarowało swój realny w nich udział. Pozostałe pytania, na które twierdząco

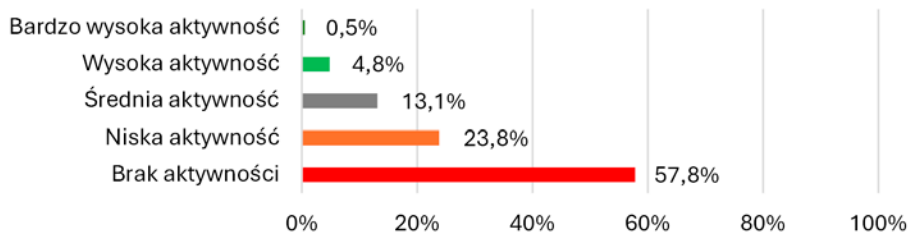
odpowiedziało od 40% do 50% respondentów, dotyczyły z reguły tzw. biernej partycypacji. Było to systematyczne śledzenie informacji na temat miejskich wydarzeń, częste obserwowanie działań władz i podejmowanych inwestycji czy posiadanie Bydgoskiej Karty Seniora / Bydgoskiej Karty Rodzinnej. Wśród tych odpowiedzi znalazła się także deklaracja częstego udziału w wydarzeniach organizowanych w mieście. Poza tym 26% respondentów zadeklarowało swój udział w głosowaniu na projekty Bydgoskiego Budżetu Obywatelskiego, a 18% brało udział w konsultacjach społecznych. Około 15% z nich wskazało angażowanie się bądź wspólne działania z innymi mieszkańcami na rzecz zamieszkiwanego osiedla. Na pozostałe pytania dotyczące uczestnictwa w procesie kształtowania przestrzeni miejskiej, tj. udział w spotkaniach, składanie pism i petycji do decydentów, nawiązanie kontaktu z radnymi czy zgłaszanie własnych projektów, odpowiedziało twierdząco maksymalnie 10% badanych. Członkostwo w Radzie Miasta, Radzie Osiedla lub Bydgoskiej Radzie Seniorów wskazało 5% z nich, a tylko 1% zadeklarowało, że kiedykolwiek złożyli wniosek o realizację inwestycji w ramach inicjatyw lokalnych (wykres 8).



Wykres 8. Poziom deklarowanej aktywności na rzecz miasta

Źródło: opracowanie własne.

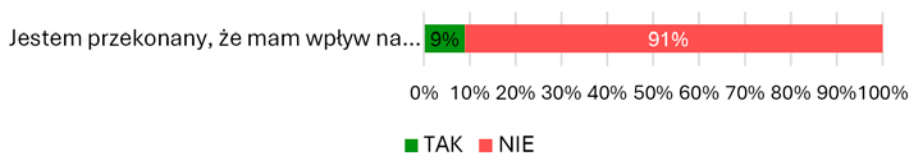
Tak jak w przypadku pomiaru ogólnych warunków życia w mieście, tak też przy pomiarze aktywności wykonano rekodowanie surowych punktów na skalę porządkową. Punkty przyznawane były zgodnie z udzieloną odpowiedzią: TAK – 1, NIE – 0. Punkty z zakresu 0–2 przypisano do poziomu braku aktywności, 3–4 – do poziomu niskiej aktywności, 5–6 – do poziomu średniej aktywności, 7–8 – do poziomu wysokiej aktywności, a punktu z zakresu 9–10 do poziomu bardzo wysokiej aktywności. Przeprowadzona w ten sposób analiza potwierdziła, że badani seniorzy w niemal 60% wykazują brak aktywności, a prawie 24% z nich wykazuje aktywność na niskim poziomie. Zaledwie 0,5% badanych cechuje się bardzo wysoką aktywnością, a niespełna 5% aktywnością wysoką (wykres 9).



Wykres 9. Ogólny stopień aktywności na rzecz miasta

Źródło: opracowanie własne.

Ostatnim pytaniem istotnym z uwagi na przedmiot opracowania było pytanie mające na celu weryfikację stopnia poczucia podmiotowości najstarszych bydgoszczan. Realny wpływ na działania władz miasta zadeklarowało wyłącznie 9% respondentów, a aż 91% z nich wykazało brak poczucia politycznego sprawstwa (wykres 10).



Wykres 10. Stopień poczucia podmiotowości politycznej

Źródło: opracowanie własne.

Podsumowanie

Zaprezentowana w niniejszym artykule analiza wyników badań potwierdza hipotezę, że poddani badaniu najstarsi mieszkańcy Bydgoszczy wykazują niski poziom uczestnictwa w procesie kształtowania przestrzeni miejskiej. Ankietowani najczęściej cechowali się brakiem aktywności bądź wykazywali niski jej poziom. Nie bez znaczenia jest także wykazany brak poczucia podmiotowości politycznej badanych seniorów. Alarmującymi wynikami są także te z zakresu stopnia zaangażowania w sprawy miasta oraz znajomości narzędzi partycypacyjnych, tym bardziej że najczęstszą z przyczyn nieangażowania się w działalność na rzecz miasta jest właśnie niewiedza z zakresu istniejących możliwości dla tego rodzaju aktywności. Co jednak ciekawe, respondenci z reguły dobrze oceniają stan przestrzeni miejskiej, jak również panujące w niej warunki życia. Seniorzy w szczególności docenili dostępność terenów zielonych w mieście. Niniejsze z pewnością jest dowodem tego, że Bydgoszcz jest jednym z najbardziej zalesionych miast Polski, w którym aż 30% przestrzeni stanowią tereny zielone (Referat Rozwoju Miasta Wydziału Zintegrowanego Rozwoju i Środowiska, 2023).

Jednak pomimo ogólnej oceny warunków życia w sposób dobry, respondenci wskazali kilka kategorii, które w sposób szczególny dowodzą o istniejących problemach. Jest to przede wszystkim stan środowiska naturalnego, warunki przemieszczania się samochodem i pieszo, jak też dostęp do opieki medycznej. W zakresie pierwszej kategorii zapewne wynik badania uwarunkowany jest wzrastającym poziomem zanieczyszczenia powietrza. W dużej mierze jest też konsekwencją powstałych przez lata zanieczyszczeń na skutek działalności gospodarczej Zakładów Chemicznych „ZACHEM”. Przestrzeń ta określana jest „ekologiczną bombą Bydgoszczy” i wymaga kosztownej remediacji (Czajkowska, 2021). Pogorszone warunki w przemieszczaniu się dowodzą z kolei o problemie komunikacyjnym. Niniejsze uwarunkowane jest licznymi inwestycjami z zakresu infrastruktury drogowej, co nierzadko powoduje paraliż drogowy, ale też ówczesnymi awariami bydgoskich mostów. Może także świadczyć o konieczności przebudowy i modernizacji ciągów pieszych, jak też naprawy dróg. Natomiast dostęp do opieki medycznej być może został potraktowany przez respondentów w sposób literalny. Bydgoszcz jest jednym z miast, w którym znajdują się wysoko wyspecjalizowane ośrodki medyczne, w tym lecznica onkologiczna. Uzyskany więc w badaniu wynik może być konsekwencją problemu ogólnopolskiego, jakim jest szeroko rozumiany dostęp do lekarzy w ramach systemu opieki

zdrowotnej. Być może świadczy też o istniejących barierach architektonicznych w poradniach bądź niedostosowaniu ilości lecznic do realnego zapotrzebowania.

Co również ciekawe, badani stosunkowo nisko ocenili udział mieszkańców w życiu publicznym. To z kolei świadczy o nieskutecznym włączaniu i angażowaniu mieszkańców w sprawy miasta. Niniejsze potwierdzano już w licznych analizach, w tym m.in. raporcie z 2018 r., sporządzonym przez zespół redakcyjny tygodnika „Polityka” oraz zespół naukowy Akademii Górniczo-Hutniczej im. Stanisława Staszica w Krakowie. Wówczas Bydgoszcz najgorzej wypadła we wskaźniku „społeczność”, który świadczył o niskim zaangażowaniu społecznym w życiu politycznym i społecznym (Związek Miast Polskich, 2023). Omawiane wyniki badań potwierdzają jednak, że problem ten wciąż należy do wiodących dylematów bydgoskiej polityki miejskiej. Pomijając kwestie wdrażania i promocji narzędzi partycypacyjnych w mieście, których katalog jest coraz szerszy, na szczególną uwagę zasługuje fakt, że decydenci dopiero od niedawna zdynamizowali realizację miejskiej polityki senioralnej. Pod koniec 2021 r. po raz pierwszy opracowano bowiem dokument pt. *Diagnoza potrzeb i potencjału bydgoskich seniorów mieszkających na terenie miasta Bydgoszcz*. W 2022 r. rozpoczęto budowę Bydgoskiego Centrum Seniora i osiedlowych centrów seniora, podjęto realizację programu *Korpus wsparcia seniorów*, jak też po raz pierwszy zorganizowano nowe wydarzenie, jakim jest *Seniorada – tydzień międzypokoleniowy* (Urząd Miasta Bydgoszczy – oficjalna strona miasta, 2023). Do tej pory do najbardziej spektakularnych działań w tym zakresie należało powołanie Bydgoskiej Rady Seniorów, działalność uniwersytetów trzeciego wieku czy rozpoczęcie realizacji projektu Bydgoska Karta Seniora 60+. Niski poziom zaangażowania najstarszych bydgoszczan może być więc wynikiem wieloletnich zaniedbań wobec tej grupy społecznej, braku edukacji i nieskutecznej inkluzji społecznej.

Konkludując, należy więc wskazać, że pomimo widocznych problemów rozwojowych uzyskane wyniki badania potwierdzają akceptowalny poziom warunków życia w przestrzeni miejskiej zgodnie z potrzebami najstarszych bydgoszczan. Największym problemem jest jednak brak udziału seniorów w procesach decyzyjnych. Badania empiryczne dowodzą, że aktywność badanej grupy z reguły ogranicza się do śledzenia informacji bądź udziału w wydarzeniach miejskich. Niewielu z respondentów angażuje się w projekty decyzyjne. Z tego też względu należy stwierdzić, że w realizacji polityki miejskiej Bydgoszczy konieczne jest podjęcie pilnych działań z zakresu animacji i włączenia społecznego seniorów.

Bibliografia

- Czajkowska, M. (2021, 13 września). Remediacja terenów w rejonie dawnego bydgoskiego Zachemu rozpoczęta. Wyborcza.pl. Pobrano z lokalizacji: <https://bydgoszcz.wyborcza.pl/bydgoszcz/7,48722,27566936,remediacja-terenow-w-rejonie-dawnych-zakladow-chemicznych-zachem.html> [dostęp: 30.12.2023].
- Eurostat (2019). *Ageing Europe. Looking at lives of older people in the EU – 2019 edition*. Pobrano z lokalizacji: <https://ec.europa.eu/eurostat/documents/3217494/10166544/KS-02-19%E2%80%91EN-N.pdf/c701972f-6b4e-b432-57d2-91898ca94893> [dostęp: 18.12.2023].
- Gehl, J. (2014). *Miasta dla ludzi*. Kraków: Wydawnictwo RAM.
- Główny Urząd Statystyczny (2023). Pobrano z lokalizacji: <https://bdl.stat.gov.pl/> [dostęp: 18.12.2023].
- Jałowicki, B. & Szczepański, M. (2002). *Miasto i przestrzeń w perspektywie socjologicznej*. Warszawa: Wydawnictwo Naukowe Scholar.
- Kępkowicz, A. (2019). *Identyfikacja typów przestrzeni publicznej*. Warszawa: Wydawnictwa Uniwersytetu Warszawskiego.
- Labus, A. (2013). Odnowa miast w kontekście starzenia się społeczeństwa na przykładzie wybranych miast europejskich XXI wieku. *Acta Universitatis Lodzianensis Folia Oeconomica*, 297, 7–22.
- Lefebvre, H. (1996). *The Right to the City*. W: tegoż, *Writings on Cities*. Oxford: Blackwell Publishers Ltd.
- Majer, A. (2010). *Socjologia i przestrzeń miejska*. Warszawa: Wydawnictwo Naukowe PWN.
- Miasto Bydgoszcz – Bydgoszcz Seniorom (2021). *Diagnoza potrzeb i potencjału seniorów mieszkających na terenie miasta Bydgoszczy*. Kraków: Oficyna Profilaktyczna.
- Rajek-Kwiatkiewicz, M. (2020). Uspołecznienie procesu kształtowania przestrzeni publicznych jako prototyp sustensywnego rozwoju miast. W: A. Kaszukur & A. Laska (red.), *Nowa polityka miejska*. Bydgoszcz: Wydawnictwo Uniwersytetu Kazimierza Wielkiego.
- Referat Rozwoju Miasta Wydziału Zintegrowanego Rozwoju i Środowiska (2023). *Bydgoszcz w liczbach 2023*. Bydgoszcz: Urząd Miasta Bydgoszczy.
- Sadowska, B., Szaja, M. & Włodarek, J. (2019). *Partycypacja społeczna wehikulem rozwoju lokalnego*. Szczecin: Wydawnictwo Naukowe Uniwersytetu Szczecińskiego.
- Urząd Miasta Bydgoszczy – oficjalna strona miasta (2023). *Seniorzy*. Pobrano z lokalizacji: <https://www.bydgoszcz.pl/seniorzy/> [dostęp: 30.12.2023].
- Wysocki, M. (2015). *Przestrzeń publiczna przyjazna seniorom. Poradnik RPO*. Warszawa: Biuro Rzecznika Praw Obywatelskich.
- Związek Miast Polskich (2023). *Ranking jakości życia w miastach*. Pobrano z lokalizacji: <https://www.miasta.pl/aktualnosci/ranking-jakosci-zycia-w-miastach> [dostęp: 30.12.2023].

The quality of urban space in Bydgoszcz and the subjective participation of seniors in shaping the space – an empirical study

SUMMARY This article refers to the social dimension of urban policy. The importance of this issue has evolved significantly in recent years, and the need to create space in cooperation with residents and its users in order to achieve its highest possible quality is already a kind of imperative. However, these practices, especially in Poland, can rarely be considered successful. The subject of the article is the presentation of partial results of empirical research conducted among the inhabitants of Bydgoszcz. By filtering out the largest age group – residents over 65 years of age, the townspeople's position on the quality of Bydgoszcz's urban space and their participation in the process of shaping it was verified. The hypothesis was that Bydgoszcz seniors demonstrate a relatively low level of participation in the process of shaping urban space. The analysis of the collected empirical material made it possible to assess the effectiveness of the urban policy implemented in Bydgoszcz in terms of shaping space for the oldest residents. The research results confirmed the hypothesis that Bydgoszcz seniors have a very low level of participation in the processes of shaping urban space. Moreover, they showed that lack of knowledge of social participation tools is the primary reason for the lack of this activity. In turn, respondents assessed the condition of urban space and living conditions relatively well. The considerations show that the participation and social inclusion of seniors is a significantly neglected element of the urban policy implemented in Bydgoszcz, therefore it is difficult to describe it as fully effective. The content contained in the article constitutes a diagnosis, which is an important signal for decision-makers and urban practitioners.

KEYWORDS urban policy, urban space, seniors, aging society, social participation, political subjectivity, Bydgoszcz, empirical research

Data przekazania artykułu: 16.01.2024; data zaakceptowania artykułu: 3.06.2024.