

MYKOŁA KOZAK

Instytut Ukrainoznawstwa im. Iwana Krypjakewycza

Narodowej Akademii Nauk Ukrainy we Lwowie (Ukraina)

Шолом як елемент захисного спорядження професійного воїна у Галицькій та Волинській землях у X–XII ст.: проблема «латинських шоломів»

Шолом був невід'ємним елементом спорядження професійного воїна доби середньовіччя. Окрім ключової функції – захисту голови від ударів ворожої зброї – з огляду на затратне виробництво, шолом виступав маркером еліти воїнського прошарку. Це особливо яскраво представлено в археологічному матеріалі Європи раннього середньовіччя, де більшість шоломів або якісні і пишно оздоблені¹, або прямо вказують на брак сировини для їхнього виробництва².

Питання часу появи та місця походження шоломів середньовічної Русі довгий час було дискусійним, оскільки давньоруські шоломи не є генетично спорідненими із місцевим матеріалом давніших часів³. Неабияку проблему становить брак знахідок, які часто позбавлені археологічного контексту і віддалені одна від одної на сотні кілометрів.

У період становлення Руської держави із центром у Києві на руських землях, зокрема і на Волині, поширюється тип характерних сфероконічних шоломів, які складались із чотирьох вертикально склепаних трикутних частин з хвилястими краями

¹ А. Кирпичников, *Раннесредневековые золочёные шлемы. Новые находки и наблюдения*, Санкт-Петербург 2009, s. 5–30.

² M. Bravermanová, P. Ledvina, A. Havlíková, D. Perlík, *Nová zjištění o přilbě a zbroji zv. svatováclavské*, „Archeologie ve Středních Čechách”, 2019, №23, s. 257–266.

³ А. Кирпичников, *Русские шлемы X–XIII вв.*, «Советская археология» 1958, Вып. 4, s. 47–50.

(тип II за Анатолієм Кірпи́чником)⁴. Часто оздоблені міддю і золотом, багаті шоломи цього типу відомі ще із підкурганного поховання «Чорна Могила» на Чернігівщині та опубліковані в праці Дмитра Самоквасова у 1917 р.⁵ Згодом подібні знахідки мали місце на Київщині, у Польщі, Угорщині, Пруссії, а згодом і на Кавказі, у Прикубанні, на Південному Уралі і Поволжі, що, водночас, підважило висунуту в ХХ ст. гіпотезу про їхнє місцеве виробництво⁶. Такі шоломи були найпоширенішим типом захисту голови на руських землях у IX–XI ст.

Найдавніша відома знахідка шолому з Волині належить до згаданого типу II. Шолом виявили під час розкопок підкурганного поховання у 1925 р. в с. Мокре на Рівненщині. (рис 1) Разом із шоломом було виявлено сулицю та кілька наконечників стріл⁷. Знахідку передали в Дубнівський музей, а згодом її було втрачено⁸. Цей шолом – типовий зразок типу II, конструктивно схожий із зразками з «Чорної Могили».

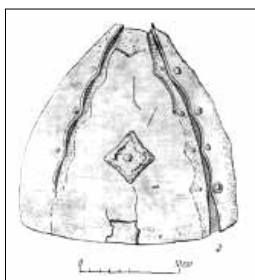


Рис 1. Шолом X–XI ст. зі с. Мокре на Рівненщині (за Анатолієм Кірпи́чником).

⁴ Idem, *Древнерусское оружие. Доспех, комплекс боевых средств IX–XIII вв.*, в: *Археология СССР. Свод археологических источников. Е1–36*, ред. Б. Рыбакова, Москва – Ленинград 1971, Вып. 3, s. 23–35.

⁵ Д. Самоквасов, *Могильные древности Северянской Черниговщины*, Москва 1917, s. 36–37.

⁶ А. Папакін, Ю. Безкоровайна, В. Прокопенко, *Шоломи типу «Чорна Могила»: нові знахідки та проблема походження*, «Науковий вісник Національного музею історії України. Зб. наук. праць», Вип. 2, Київ 2017, s. 45–47.

⁷ Ibidem, s. 49.

⁸ А. Кирпичников, *Раннесредневековые золочёные шлемы. Новые находки и наблюдения*, s. 10–11.

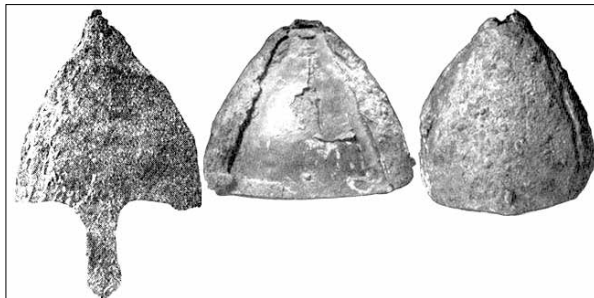


Рис 2. Шолом X–XIII ст. з Райковецького городища (за Анатолієм Кірпічниковим).

Дещо іншим є шолом з шару Райковецького городища неподалік с. Райці Бердичівського р-ну на Житомирщині⁹. (рис 2) Райковецький екземпляр дещо ширшої форми і оснащений наносником, що не дуже типово для цього типу, але характерно для пізніших шоломів. З огляду на цю деталь, слід згадати, що А. Кірпічников вважав його переробкою раннього екземпляру в пізніший час і датував його XII–XIII ст.¹⁰. З такою думкою не погоджується Артем Папакін, посилаючись на знайдену поруч зброю X ст.¹¹. Так чи інакше, практика ремонту і повторного використання коштовного спорядження і зброї в середньовіччі не виключає того, що такі шоломи могли використовуватись подекуди довгий час.

До цього ж типу, найімовірніше, слід віднести дві випадкові знахідки раннього шолому з Володимира-Волинського¹². Принаймні, такі висновки можна робити з того, що, за даними Олександра Цинкаловського, шоломи були обкладені міддю та інкрустовані золотом, як це характерно для типу II¹³.

На сьогодні походження шоломів II типу обґрунтовується як східне. Артем Папакін переконливо наводить взаємозв'язок поміж поширенням цього типу шоломів у Східній Європі та обігом арабського срібла у кін. VIII – на поч. XI ст.¹⁴. Припинення

⁹ Р. Гончаров, *Райковецьке городище*, Київ 1950, s. 95,182.

¹⁰ А. Кірпічников, *Древнерусское оружие. Доспех, комплекс боевых средств IX–XIII вв.*, s. 25.

¹¹ А. Папакін, Ю. Безкоровайна, В. Прокопенко, *op. cit.*, s. 49.

¹² В. Савицький, М. Палійчук, М. Собуцький, *Захисний обладунок волинських воїнів періоду Давньої Русі*, в: *Минуле і сучасне Волині та Полісся. Сторінки воєнної історії краю*, Луцьк 2009, Вип. 30, s. 29.

¹³ А. Кірпічников, *Древнерусское оружие. Доспех, комплекс боевых средств IX–XIII вв.*, s. 84–85.

¹⁴ А. Папакін, Ю. Безкоровайна, В. Прокопенко, *op. cit.*, s. 53.

застосунку цих шоломів на Русі дослідник пов'язує з т. зв. «срібною кризою» і падінням Хазарського Каганату та зазначає, що після 1015 р. цей тип на Русі не фіксується, натомість в Прикубанні і на Кавказі використовується і надалі¹⁵. Тип II, на думку дослідника, фіксує торгівельну і воєнну активність варязьких дружин, оскільки місця відомих знахідок цього типу в Східній Європі були, так чи інакше, включені в сферу активності скандинавів¹⁶.

А, отже, такі шоломи були предметами східного походження і на початку XI ст. перестають масово потрапляти на Русь. Тут доречно буде пригадати знахідку з Райковецького городища, яка, за визначенням А. Кірпи́чнікова, була переробленою з більш раннього зразка. Незалежно від того, чи це так щодо саме цієї знахідки, проте така практика могла мати місце як з огляду цінності конкретного шолома, так і з огляду на звичай передавання озброєння в спадок. А особливо враховуючи те, що в першій чверті XI ст. тип II перестає потрапляти до Русі, і відтак зростає також ціна такого озброєння. Можна припустити, що в таких умовах могло налагодитись місцеве виробництво реплік східних зразків, або активізуватись пошуки нових шляхів постачання. Як видно із знахідок XII–XIII ст., шоломи часто наслідують сфероконічну форму типу II¹⁷.

Тож тип II, вочевидь, був привізним і схожа форма шоломів була типовою для багатьох регіонів Європи та Азії. Звернімось, наприклад, до відомого килиму з Байо 1070-х рр., де неодноразово зображені конічні шоломи¹⁸. (рис 12) На цій підставі можна припустити поширення на Русі, разом із коштовними шоломами типу II («Чорна Могила»), також і простіших конічних шоломів європейського зразка, які часто помилково називають «норманськими»¹⁹. До таких простіших шоломів можна також віднести не складні (з двох склепаних частин) шоломи, виділені А. Кірпи́чниковим у тип I²⁰.

¹⁵ Ibidem, s. 55–56.

¹⁶ А. Папакін, *Шоломи у контексті східних контактів Русі та Польщі (X–початок XI ст.)*, «Історія давньої зброї. Дослідження 2016», 2017, s. 364–366.

¹⁷ К. Жуков, *Русские сфероконические шлемы развитого средневековья*, «Воин», 2005, № 18, s. 18–27.

¹⁸ М. Котляр, *Нарис воєнного мистецтва Давньої Русі*, Київ 2010, s.118–122.

¹⁹ A. Nadolski, *Врої і стрój rycerstwa polskiego w średniowieczu*, Warszawa 1979, s. 47.

²⁰ А. Кірпи́чников, *Древнерусское оружие. Доспех, комплекс боевых средств IX–XIII вв.*, s. 23.



Рис 3. Шолом XI ст. зі с. Немія, Вінницька обл. (за Анатолієм Кірпічниковим).

У такий спосіб, зникнення шоломів II типу призвело до пошуків нових центрів імпорту. А. Кірпічников вказує на майже повну відсутність екземплярів XI ст.²¹, що також може бути пов'язано із припиненням побутування типу II.

Звернімо увагу на малознану знахідку шолому XI ст. з території сучасної Вінницької області. (рис 3) Шолом виявлений без археологічного контексту у 1892 р. під час будівництва залізної дороги у с. Немія неподалік Могилева-Подільського. Під час Першої світової війни артефакт було втрачено, а згодом віднайдено в музеї м. Дебрецен в Угорщині.

У 1962 р. А. Кірпічников реконструював вигляд шолома за збереженими фотографіями²². Здійснивши ґрунтовний аналіз орнаменту позолоченого бронзового вінця з нижньої частини тулії шолома, вчений висунув думку, що такий орнамент характерний для місцевої культури, і датував знахідку XI ст.²³. Проте, на нашу думку, бронзовий вінець міг бути прикріплений до шолома вже після того, як той потрапив на Русь.

Шолом з с. Немія є нетиповою знахідкою для Русі. В поздовжньому перерізі тулія шолому є правильної яйцеподібної форми і загострена до верху в поперечному перерізі. Бронзовий

²¹ Ibidem, s. 22.

²² А. Кірпічников, *Шлем XI в. из Юго-Западной Руси*, «Советская археология», 1962, №2, s. 230–234.

²³ Ibidem, s. 232–234.

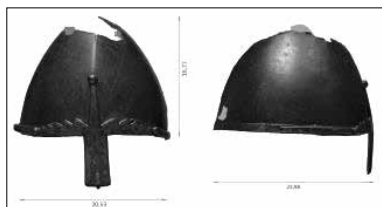


Рис 4. Шолом Св. Вацлава.

Музей собору св. Віта. Inw № K-168. Прага, Чехія.

вінець, накладений на нижню частину тулії, містить багатий плетений орнамент, з нього чітко виділяється налобна частина з криловим орнаментом і стилізованими рисами обличчя. По краю тулії наявні отвори для кольчужної бармиці. Слід наголосити, що такий елемент захисту, як бармиця, був характерним для багатьох середньовічних шоломів, як і для розглянутого раніше типу II. Цікаво, що в екземпляра із с. Немія є отвори для бармиці, розташовані над очима.

З огляду на відсутність знахідок шоломів цього типу з території України, як і з колишніх руських земель загалом, слід розглянути декілька західних аналогій. Для зручності продовжимо умовно називати цей тип «норманським».

Найвідомішою аналогією є т. зв. «шолом Святого Вацлава» з Чехії, який експонується в Соборі св. Віта, інв № K-168. (рис 4) Шолом було виготовлено з цільного металевго листа. Висота становила близько 17–17,5 см²⁴. Предмет прийнято датувати X ст.²⁵. Цікавим елементом є наносник у вигляді стилізованого розп'яття.

Широке датування мають два конструктивно схожі шоломи з території Польщі. Перший з них відомий з планових підводних досліджень 1959 р. на дні о. Ледницького²⁶. (рис 5) Польський археолог Габріель Мілойчик, на підставі супровідного матеріалу, вважав, що знахідку слід пов'язувати з нападом чехів на укріплення на Ледницькому острові у 1038 р.²⁷.

²⁴ M. Bravermanová, P. Ledvina, A. Havlíková, D. Perlík, op. cit., s. 236–247.

²⁵ Ibidem, s. 282–286.

²⁶ *Hełm stożkowy z jeziora Lednica*, w: *Broń drzewcowa i uzbrojenie ochronne z Ostrowa Lednickiego, Giecha i Grzybowa*, red. P. Sankiewicz, A.M. Wyrwa, Lednica – Dziekanowice 2018, s. 124.

²⁷ Ibidem, s. 124.

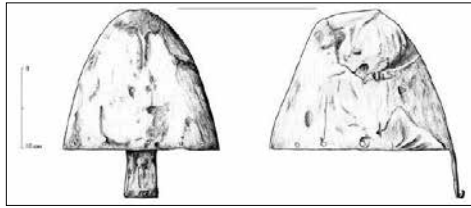


Рис 5. Шолом з Ледницького озера (Польща).
Музей перших Пястів в Ледніці, nr inv. MPP/240/61/59.

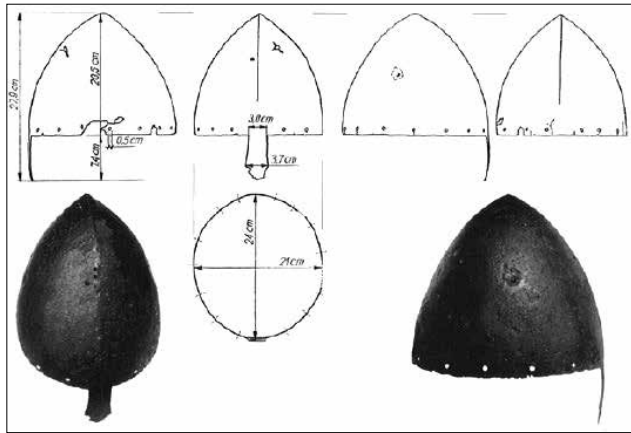


Рис 6. Шолом з Орховського озера в Польщі.
Колекція Станіслава Піяновського, nr inv. A-2013-316.

Інша польська знахідка виявлена в процесі риболовлі в о. Орховське у 1969 р. і, на відміну від свого аналога із о. Ледницького, цей шолом був викуваний з двох шматків заліза. (рис 6) На думку Здіслава Раєвського, такі шоломи належать до некоштовних зразків, які використовувались рядовим воїнством і, ймовірно, походять з чеських земель, що не виключає виготовлення місцевих реплік²⁸.

Датування польських знахідок широкіше, в межах X–XII ст. Верхня межа обґрунтовується тим, що такі та схожі шоломи фігурують в європейських зображувальних джерелах. Обидва екземпляра

²⁸ Ibidem, s. 128.

є схожими за формою і мають наносник, як і шолом з Праги. Прикметно, що обидві польські знахідки походять з регіону Великопольщі, який був місцем розбудови держави П'ястів. Звідси ж походить значна частина шоломів типу П з-поза меж Русі.

Конструкція корпусу ледницького шолому нагадує як і руський, так і чеський екземпляр. Висота шолома 18,5 см, довжина наносника 6 см, ширина 4 см. Виготовлено шолом, як і чеський, з цільного залізного листа. Зараз він знаходиться в Музеї перших П'ястів в Ледніці, інв № MPP/240/61/59. Дещо масивніший шолом з о. Оріховського, висота якого 20,5 см без наносника, який завдовжки 7,4 см²⁹.

Повернімось до української знахідки з с. Немії. Показовим є місце знахідки в середній течії долини р. Дністер. Ця місцевість входила до т. зв. «бурштинового шляху» (ріки Вісла–Сян–Дністер та Німан–Південний Буг–Дністер), який функціонував в XI ст.³⁰, в період, яким датував знахідку А. Кірпічніков.

До нещодавніх аналогій шолому з Немії слід віднести знахідку з р. Серет неподалік м. Пашкань в повіті Ясси у Румунії. Знахідка наразі не має наукових публікацій та інформація щодо неї висвітлена хіба що в ЗМІ³¹. Цей предмет є подібним до знахідки з Немії як географічно, так і конструктивно, містить схожу стилізацію (у вигляді обличчя) та орнаментовану лінію по нижньому краю, де можна прослідкувати також сліди від бармиці. (рис 7) Не викликає сумнівів генетична спорідненість в оздобленні двох зразків, але, водночас, слід згадати, що румунський шолом має більш конічну форму і найімовірніше виготовлений не з цілого шматка металу, що буде уточнено його подальшими дослідженнями.

²⁹ *Zabytki archeologiczne ze zbiorów inż. Stanisława Pijanowskiego z gluchej puszczy*, red. M. Krzepakowski, M. Kranc, Wągrowiec 2013, s. 195–196.

³⁰ Л. Войтович, *Галицьке князівство на Нижньому Дунаї*, «Галич і Галицька земля в державотворчих процесах України. Матеріали міжнародної наукової конференції. Галич, 10–11 жовтня 2008», Галич 2008, s. 3–18.

³¹ A. Discă, *Foto – Secretul coifului viking Găsit în Siret și dispărut de un deceniu. Era ascuns în Vrancea, Ziaruldeiași*, [online], [dostepny: <https://www.ziaruldeiasi.ro/stiri/foto-secretul-coifului-viking-gasit-in-siret-si-disparut-de-un-deceniu-era-ascuns-in-vrancea-279077.html>], [dostep: 13.02.2021]; R. Oltean, *Al doilea coif din Siret, ascuns un deceniu în birocratie și nepăsare. Povestea (re)descoperirii, spusă chiar de cel care a adus-o la lumină*, Ziaruldeiași, [online], [dostepny: <https://www.ziaruldeiasi.ro/stiri/al-doilea-coif-din-siret-ascuns-un-deceniu-in-birocratie-si-nepasare-povestea-re-descoperirii-spusa-chiar-de-cel-care-a-adus-o-la-lumina-279113.html>], [dostep: 13.02.2021].



Рис 7. Шолом з околиць м. Пашкань в Румунії (фото AndreiDiscă).

Варто звернути увагу на ще один цікавий артефакт, який зображує «норманський шолом» – кістяну дощечку триптиху, виявлену у 1940 р. на дитинці Пліснеська. (рис 8) Дощечка розміром 62 x 27 мм, 3 мм завтовшки. На одній її стороні міститься зображення воїна, що стоїть у позі (моління?) на схематично зображеній оборонній вежі. На голові у воїна можна чітко прослідкувати «норманський шолом» із чітко вираженим наносником, який, можливо, був цільною пластиною з нижніми краями і верхньою дугою шолома³².

Цікаво, що Ярослав Пастернак як найближчу аналогію наводить зображення із кістяного руків'я ножа із Галле в Німеччині³³, що, на нашу думку, доволі виправдано, особливо з огляду на однакову схематичність зображення оборонного муру. (рис 9)

На нашу думку, урахувуючи той факт, що східне походження подільського шолому виключене, але, водночас, є низка аналогій з Центральної Європи, знахідку слід пов'язати із пізнішою Галицькою землею, де в кінці XI ст. закріпились князі Ростиславичі.

³² Я. Пастернак, *Літописний город Пліснеськ і проблема варягів у Галичині*, «Науковий збірник Українського Вільного Університету», 1948, № V, s. 144–146.

³³ *Ibidem*, s. 145–146.



Рис 8. Кістяна пластина із зображенням давньоруського воїна, яку віднайшов Я.

Пастернак під час розкопок

Плісеська у 1940 р.

(експонується у Львівському історичному музеї).



Рис 9. Руків'я

ножа з Гале в Німеччині.

(За Ярославом Пастернаком).

Як відомо, території від р. Сян до пониззя р. Дунай у XI ст. входили якщо не до складу, то в сферу впливу Галицьких правителів³⁴.

Якщо прийняти той факт, що на початку XI ст. шоломи типу II починають виходити з ужитку, а у Волинській та Галицькій землях поступово, за посередництва торговельних і військових зв'язків, входить в обіг західний «норманський» тип шолома, то саме цей тип варто вважати т. зв. «шоломами латинськими»³⁵, які згадує пам'ятка XII ст. «Слово о полку Ігоревім»³⁶.

Така здогадка видається імовірною з огляду на те, що від початку XII ст. в Київській землі та в регіонах, які межували зі степом, поширюються типи кочівницьких шоломів, що наслідують ранні зразки типу II. А саме, в Київській і в суміжних з нею землях значного поширення набувають типи IIa, IIб, які наслідували сфероконічну форму давніших шоломів типу II³⁷.

³⁴ Pbidem, s. 3–18.

³⁵ Л. Войтович, *Кілька реплік із приводу дискусії про автентичність „Слова о полку Ігоревім“*, «Україна в Центрально-Східній Європі (з найдавніших часів до кінця XVIII ст.)», 2006, s. 579.

³⁶ М. Котляр, *op. cit.*, s. 118–122.

³⁷ К. Жуков, *op. cit.*, s. 18–27.

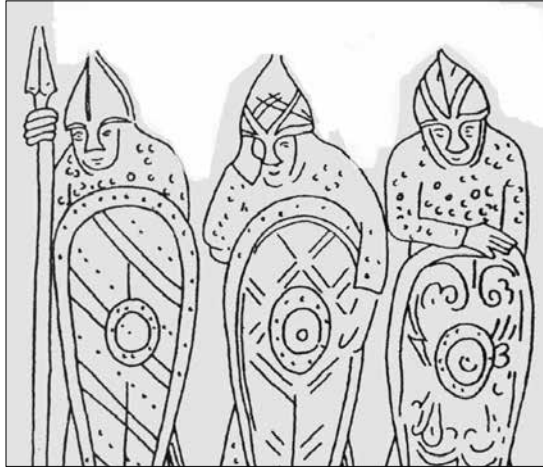


Рис 10. Фрагмент мідної коробочки із зображенням озброєних воїнів, поч. XII ст. (Колекція Бурелла, nos. 5 and 6/139. Музейна і мистецька галерея Глазго, Велика Британія).

Таким чином, візуально військо волинської землі дійсно могло відрізнитись дещо іншою формою шоломів, що і зафіксував автор «Слова». Проте станом на кінець XII ст., час про який ідеться в пам'ятці, на Русі, включно з Волинською землею, мушили використовуватись і нові типи шоломів із захистом обличчя³⁸. Знову ж таки, на сьогодні проблемно визначити верхню хронологічну межу використання «норманських» шоломів в Східній Європі, що, можемо сподіватися, стане можливим у майбутньому.

Проте, варто дещо узагальнити наявні свідчення. Окрім згаданих чеської та польських аналогій, відомі теж знахідки таких шоломів з Оломоуцу в Моравії³⁹, невідомої місцевості в Франції (за іншими даними – Англія)⁴⁰, Німеччини (датований XII ст.)⁴¹, та на Балканах⁴².

Європейські зображувальні джерела фіксують такі шоломи найчастіше на пам'ятках XI–XII ст. До прикладу, в мистецькій

³⁸ В. Савицький, М. Палійчук, М. Собуцький, *op. cit.*, s. 29.

³⁹ С. Gravett, *Norman Knight AD 950–1204*, Hongkong 1994, s. 6.

⁴⁰ *Ibidem*, s. 6.

⁴¹ А. Essenwein, *Die Helme aus der Zeit vom 12. Bis zum Beginne des 16. Jahrhundert im germanischen Nationalmuseum*, „Mitteilungen des Germanischen Nationalmuseums“, Nürnberg 1892, s. 25–30.

⁴² Г. Шкриванич, *Оружие в средневековой Сербии, Боснии и Дубровнике*, Београд 1957, s. 149–158.

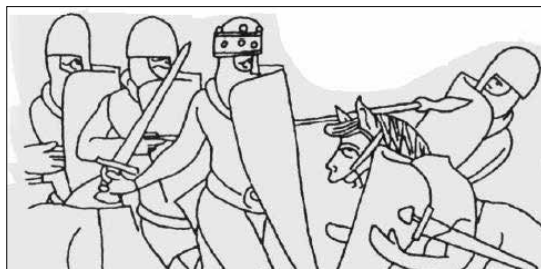


Рис 11. Озброєні вершники з *Codex Palatinus Germanicus*, 1170 р.

галереї у м. Глазго (Шотландія) зберігається фрагмент мідної скриньки початку XII ст. із зображенням трьох лицарів зі згаданими шоломами. **(рис 10)** Вершники з такими шоломами зображені на мініатюрі до німецького куртуазного твору про Роланда, записаного у 1170 р. і вміщеного у *Codex Palatinus Germanicus*, що зберігається у бібліотеці Хейдельберзького університету Німеччини. **(рис 11)**

Загалом «норманські шоломи», інколи дещо зміненої форми, із заокругленим або висунутим допереду куполом, дуже часто фігурують на європейських зображеннях протягом XI–XII ст. що безумовно свідчить про широкий їх вжиток по всій Європі.

Повернімося до епізоду з «шоломами латинськими» з опису військ волинських князів Романа і Мстислава у «Слові о полку Ігоревім»⁴³. Епізод, вочевидь, може свідчити про побутування нових європейських типів шолому у Волинській землі, або ж про довгу традицію використання згаданих «норманських шоломів».

На думку Миколи Котляра, поширення західних шоломів у війську волинян є очевидним з огляду на їх зв'язки з Польщею⁴⁴, де, як ішлося раніше, «норманські шоломи» набули значного поширення. Більше того, у джерелі фігурує навіть назва кріплення таких шоломів, яку дослідники схильні читати як «паворзи», зав'язки з ремінців, укріплені залізними пластинами, які лежали поверх кольчуги, що типово саме для західних шоломів, як видно навіть на зображенні. **(рис 10)**

⁴³ Л. Войтович, *Кілька реплік з приводу дискусії про автентичність „Слова о полку Ігоревім”*, s. 579; М. Котляр, *op. cit.*, s. 122.

⁴⁴ *Ibidem*, s. 120.



Рис 12. Норманські воїни на килимі з Байо, XI ст. Musée de la Tapisserie de Bayeux, м. Байо. Франція.

«Слово» містить також інші описи шоломів. До прикладу, при зверненні до Мстиславовичів сказано: «Кое ваше златыешелемы»⁴⁵.

Як бачимо, золоченими шоломами могли бути як і розглянуті вище, східні шоломи типу II, що більш вірогідно для знатних воїнів того часу, або ж золотом могли оздоблюватись і т. зв. латинські шоломи. Але в «Слові» не випадково для цих двох видів шоломів вміщено різні назви. Отже, «шоломи латинські» і «золоті шоломи», вочевидь, можуть бути різними типами. Крім того, слід згадати, що тип II виходить з масового ужитку в XI ст., що не виключає передання цих шоломів у спадок тощо. Також не виключено, що золотими шоломами у «Слові» могли бути якісь із відносно нових типів шоломів, які входять в обіг на Русі з кінця XII ст., а саме т. зв. закриті шоломи із захистом для обличчя, напівмасками, використання яких фіксується у джерелах із середини XII ст.⁴⁶.

Так чи інакше, «норманські шоломи», з огляду на відносну простоту виробництва і порівняно дешевизну, в поєднанні із якістю і функціональністю, були прерогативою рядового воїнства, яке

⁴⁵ Ibidem.

⁴⁶ Ibidem, s. 119.

могло озброюватись ними за князівський рахунок. Про останнє, на нашу думку, свідчить і те, що всі воїни були відносно однаково оснащені такими шоломами, що і зауважив автор «Слова».

Отже, протягом X–XII ст. в межах Галицької і Волинської земель були поширені типові для Русі і Європи того часу сфероконічні та овальні типи шоломів. Перші, які відносяться до типу II, були, вочевидь, найхарактернішими для Волинської землі, куди потрапляють з X ст. разом із варязькими дружинами і побутують там до поч. XI ст. Не виключено, що у кінці XI – на початку XII ст. вони могли продовжувати використовуватись поруч із новішими типами, особливо якщо урахувати знахідку із Райковецького г-ща і датування її межами пер. пол. XIII ст.

Як фіксує знахідка шолому в Немиї, від XI ст. (можемо припустити, за аналогією зі святовацлавським шоломом, що з X ст.) Бурштиновим шляхом на руські землі потрапляють типові європейські шоломи, які прийнято називати «норманськими». Вочевидь, вони використовувались у Галицькій і Волинській землях у XI–XII ст., і фігурують у «Слові о полку Ігоревім» під назвою «шоломи латинські».

Повніше окреслити проблему побутування «норманських шоломів» у Східній Європі можливо буде після уточнення верхньої межі їхнього побутування в загальноєвропейському контексті та дослідження географії їхнього поширення.

З огляду на раніше наведені факти, з упевненістю можна стверджувати, що територія Волинської землі та Прикарпаття, а згодом Галицької землі, перебували на перетині двох мілітарних традицій, західної та східної, подібно до того, як і в цей час – землі сучасної Польщі⁴⁷.

⁴⁷ A. Nadolski, op. cit., s. 45–47.

Streszczenie

Helm jako element wyposażenia zawodowego wojownika na ziemiach galicyjskiej i wołyńskiej w X–XII wieku: problem „helmów łacińskich”

W artykule omówiono znaleziska hełmów z X–XI wieku z terenu dawnej ziemi wołyńskiej i terenów sąsiednich. Uwagę zwrócono na odkrycie hełmu z XI wieku na obrzeżu wsi Nemija w obwodzie winnickim. Autor określa artefakt jako typowy europejski hełm tzw. typu normańskiego, którego analogie są znane z Europy Środkowej. Na podstawie szeregu materialnych analogii i źródeł ikonograficznych przyjęto założenie o powiązaniu typowych europejskich „helmów normańskich” z „łacińskimi hełmami” wspomnianymi w *Słowie o wyprawie Igora*. Autor sugeruje, że na ziemiach galicyjskiej i wołyńskiej hełmy zachodnie stały się tanimi odpowiednikami bogato zdobionych wschodnich hełmów z „Чорної Могили”.

Summary

Helmet as an Element of Protective Equipment of a Professional Warrior in the Galician and Volyn Lands in the X–XII Centuries: the Problem of “Latin Helmets”

The article considers the findings of helmets of the X–XI centuries from the territory of the former Volyn land and neighboring areas. Attention was paid to the discovery of an 11th-century helmet from the outskirts of the village Nemija in the Vinnytsia region. The author defines the artifact as a typical European helmet of the so-called “Norman type”, analogies of which are known from Central Europe. On the basis of a number of material analogies and iconographic sources, an assumption was made about the connection of typical European “norman helmets” with the “latin helmets” mentioned in the *A Word about Igor's Expedition*. It has been suggested that western helmets in the Galician and Volyn lands became cheap analogues of eastern and expensively decorated “Чорної Могили” helmets.

Słowa kluczowe: hełm, zbroja, *Słowo o wyprawie Igora*, hełmy łacińskie, hełmy normańskie

Keywords: helmet, armor, *A Word about Igor's Expedition*, latin helmets, norman helmets