

AGNIESZKA MARCHWIŃSKA

Uniwersytet Kazimierza Wielkiego, Bydgoszcz

*Pamięci Profesora Mariana Pawłaka*

## **Rejestr podatków starostwa kowalewskiego z 1553 roku**

W studiach z zakresu geografii historycznej, zwłaszcza osadnictwa, demografii historycznej, stosunków własnościowych i w ogóle problematyki społeczno-gospodarczej dla XVI stulecia pierwszorzędne znaczenie mają różnorodne źródła proveniencji skarbowej. Na czoło wysuwają się tutaj rejestry poborowe, przechowywane w Archiwum Głównym Akt Dawnych w Warszawie. Dzięki publikacji Adolfa Pawińskiego i Aleksandra Jabłonowskiego w *Źródłach dziejowych* już od dawna są one szeroko wykorzystywane przez historyków<sup>1</sup>. W przypadku Prus Królewskich rejestry poborowe w tejże serii wydawniczej do druku podał Ignacy Tadeusz Baranowski<sup>2</sup>. Pochodzą one z lat 1570–1571 i dotyczą województw: chełmińskiego, malborskiego i pomorskiego. Wprawdzie edycję Baranowskiego przyjęto z uznaniem, ale od razu zauważono też jej poważne mankamenty, jeśli chodzi o sposób wydania owych materiałów źródłowych<sup>3</sup>. Przede wszystkim gruntownej analizie samej

---

<sup>1</sup> *Polska XVI wieku pod względem geograficzno-statystycznym*, w: *Źródła dziejowe*, T. XII–XXII, wyd. A. Pawiński, A. Jabłonowski, Warszawa 1883–1911.

<sup>2</sup> *Źródła dziejowe*, T. XXIII, wyd. I.T. Baranowski, Warszawa 1911.

<sup>3</sup> Zob. recenzję wydawnictwa Baranowskiego pióra Stanisława Kujota: „Zapiski Towarzystwa Naukowego w Toruniu”, T. 2: 1912, z. 7, s. 134–139.

edycji i wartości opublikowanych rejestrów poborowych dokonał Marian Biskup, opracowując mapy Prus Królewskich w drugiej połowie XVI wieku w ramach *Atlasu historycznego Polski*<sup>4</sup>. Historyk ten zauważył wiele błędów w odczytaniu nazw, a zwłaszcza w identyfikacji miejscowości, oraz pominięcia niektórych danych statystycznych. Najpoważniejsze zastrzeżenia budzą jednak zestawienia dla województwa chełmińskiego. Według Biskupa, wydawca zapewne oparł się na rejestrach poborowych z 1570 i 1571 roku spisanych w języku niemieckim. Miał jednak również dla własności królewskiej, kościelnej i miejskiej zachowane oryginalne deklaracje podatników, składane przeważnie w języku polskim. Stanowiły one następnie podstawę dla pisarza sporządzającego urzędowe zestawienie w języku niemieckim. Uznając te deklaracje za źródła pierwotne, obrazujące przy tym stosunki etniczne w Prusach Królewskich, zdecydował się na ich przedruk, porównując je wszakże z tekstem samego rejestru poborowego. W przypadku własności szlacheckiej Baranowski przyjął za podstawę zestawienia urzędowe w języku niemieckim spisane przez poborcę Jana Ostromeckiego<sup>5</sup>.

Dokładna krytyka edycji tekstu rejestru poborowego województwa chełmińskiego z lat 1570–1571 przeprowadzona przez Mariana Biskupa, poza błędnym odczytaniem nazw osad, opuszczeniu pewnych danych gospodarczych, mylnej lokalizacji szeregu osad w ramach starostw czy parafii i przemieszczeniu informacji o miastach, wykazała najważniejszy jego mankament, mianowicie całkowite pominięcie szeregu osad królewskich, kościelnych, a nawet szlacheckich. Otóż okazało się, że Baranowski, pomimo zapewnień, nie porównał należycie deklaracji podatników z dóbr królewskich i kościelnych z urzędowym rejestrem poborowym. Dlatego kilka kluczy dóbr, dla których nie zachowały się deklaracje, zostało pominiętych, chociaż figurują one w rejestrach urzędowych. Pominiętych zostało

---

<sup>4</sup> M. Biskup, *Rejestry poborowe województwa chełmińskiego z 1570/1 r.*, „Zapiski Historyczne”, T. 20: 1955, s. 305–328; tenże, *Rozmieszczenie własności ziemskiej województwa chełmińskiego i malborskiego w drugiej połowie XVI wieku*, Toruń 1957; *Atlas historyczny Polski. Prusy Królewskie w drugiej połowie XVI wieku*, oprac. M. Biskup przy współudziale L. Koca, Warszawa 1961. Zob. też: M. Biskup, A. Tomczak, *Mapy województwa pomorskiego w drugiej połowie XVI wieku*, Toruń 1955.

<sup>5</sup> *Źródła dziejowe*, T. XXIII, s. 1–68, 289–303. Zob.: M. Biskup, *Rejestry poborowe województwa chełmińskiego z 1570/1 r.*, s. 306–307.

nawet kilkanaście osad szlacheckich, dla których akurat znane były oryginalne deklaracje podatkowe w języku polskim. Jak obliczył Biskup, na około 500 osad województwa chełmińskiego, które występują w ogóle w rejestrach poborowych, Baranowski pominął 72 osady oraz uzupełnienia dla sześciu, co stanowi 15 proc. osad. Tutaj trzeba jeszcze dodać, że rejestry poborowe z reguły nie obejmowały wszystkich miejscowości danego województwa. Stąd też skala pominięcia osad była niewątpliwie większa. Dla województwa chełmińskiego ma to tym istotniejsze znaczenie, że rejestry poborowe z XVI wieku zachowały się dla tegoż województwa tylko z roku 1570/1571<sup>6</sup>. Konsekwencją przeprowadzonej krytyki było opublikowanie przez Mariana Biskupa znacznych uzupełnień do wydanych rejestrów poborowych dóbr królewskich, kościelnych i szlacheckich oraz miast województwa chełmińskiego z roku 1570/1571<sup>7</sup>.

Omówione powyżej edycje rejestrów poborowych województwa chełmińskiego były dotychczas jedynymi znanymi tego typu źródłami skarbowymi pochodzącymi z drugiej połowy XVI stulecia. Tę podstawę źródłową poszerza zapomniany i nieopublikowany jeszcze rejestr podatków starostwa kowalewskiego (Kowalewo Pomorskie, niem. Schönsee) z 1553 roku w języku niemieckim *Das Register von Königlich Maiestat Schos wie viel gegeben sei in dem Schönsehesten Gebite*, przechowywany również w zasobie aktowym Archiwum Głównego Akt Dawnych w Warszawie.

Prusy Królewskie wykazywały się niemalże do 1772 roku odrębnością skarbową wobec reszty ziem Rzeczypospolitej. Przejawiała się ona głównie w samodzielnym stanowieniu wielkości opodatkowania przez stany pruskie oraz niezależną od Korony administracją skarbową. Podatki z trzech województw pruskich i Warmii szły do skarbu pruskiego zarządzanego przez podskarbiego Prus Królewskich (*thesaurarius Prussiae, Der Lande Preussen Schatzmeister*), urzędnika podporządkowanego bezpośrednio królowi. Dysponował on zebranymi pieniędzmi według mandatów monarchy, często też wedle woli stanów pruskich. Podskarbi dokonywał egzekucji podatków przez poborców wpłacających zebrane sumy do skarbu pruskiego. Poborców dla województw

---

<sup>6</sup>M. Biskup, *Rejestry poborowe województwa chełmińskiego z 1570/1 r.*, s. 307–308.

<sup>7</sup>Tamże, s. 310–325.

pruskich mianowano spośród szlachty na sejmiku pruskim. Następnie król powtarzał nominacje, podając to do wiadomości w uniwersale podatkowym określającym wielkość, tryb i czas pobierania podatków uchwalonych przez stany pruskie. Miasta pruskie oraz biskupi warmiński i chełmiński mieli prawo ściągania podatków ze swego terenu za pomocą mianowanych przez siebie poborców<sup>8</sup>.

Wszyscy poborcy pruscy rozliczali się z zebranych podatków w kancelarii podskarbach ziem pruskich, która funkcjonowała – tak samo jak skarb pruski – na zamku malborskim, który od czasu wojny trzynastoletniej pozostawał twierdzą we władaniu polskiego monarchy ze stałą załogą wojskową i starostą królewskim na czele. Świadczą o tym dobrze zachowane do dziś rejestry główne podskarbach pruskich z XVI wieku. Rejestry te pt. *Ratio omnium et singulorum proventuum administrationis castrum et officii thesaurariatus terrarium Prussiae* zawierają jednocześnie przychody i wydatki administracji dóbr zamku malborskiego (nazwanych z czasem ekonomią malborską) oraz percepty i dystrybuty podatków pruskich<sup>9</sup>.

W tym drugim, „publicznym” dziale rejestrów znajdują się właśnie rozliczenia z poborcami województw pruskich oraz biskupstw warmińskiego i chełmińskiego. Sporządzano je na podstawie szczegółowych rejestrów lub rekognicji przedkładanych w kancelarii podskarbach pruskich przez poborców. Tego rodzaju dokumenty skarbowe, tracące swoją ważność i użyteczność po wniesieniu ich konkluzji do rejestrów głównych, zachowały się do obecnych czasów sporadycznie. Najlepiej reprezentowane są one dla biskupstwa warmińskiego, które też doczekało się edycji kilku rejestrów poboru łanowego komornictw

---

<sup>8</sup> Szczegółowo o skarbowości Prus Królewskich zob.: J. Deresiewicz, *Z przeszłości Prus Królewskich. Skarbowość Prus Królewskich 1466–1569*, Poznań 1947; K. Górski, *Starostowie malborscy w latach 1457–1510. Pierwsze półwiecze polskiego Malborka*, Toruń 1960.

<sup>9</sup> J. Stojanowski, *Przynależność zespołowa ksiąg malborskich przechowywanych w Archiwum Głównym Akt Dawnych w Warszawie*, „Archeion”, T. 39: 1963, s. 121–139; J. Szpak, *Kierunki produkcji dworskiej w ekonomii malborskiej w XVI wieku*, Wrocław 1972, s. 10–16; R.T. Marchwiński, *Rejestry podskarbach pruskich na tle rachunkowości skarbu koronnego w XVI w.*, w: *Kancelarie okresu księgi wpisów w Prusach Królewskich. Materiały sesji odbytej 20–21 listopada 1992 roku w Archiwum Państwowym w Toruniu*, red. A. Tomczak, Warszawa 1994, s. 69–81.

oraz deklaracji podatkowych i wykazów szosu miast warmińskich z drugiej połowy XVI wieku<sup>10</sup>.

Rejestr podatków (szosu) starostwa kowalewskiego z 1553 roku należy właśnie do takich szczęśliwie ocalałych źródeł skarbowych. Rejestr ten powstał w związku z uchwalonym poborem i trzyletnią akcyzą, do czego doszło na sejmiku generalnym w Malborku, odbytym we wrześniu 1552 roku w obecności króla Zygmunta Augusta. Po dłuższych deliberacjach, głównie około wielkości stawki podatków bezpośrednich (czynsz, łanowe, szos) oraz akcyzy od piwa, stany pruskie przyjęły stosowną uchwałę, która następnie znalazła potwierdzenie w wydanym przez kancelarię królewską uniwersale podatkowym. Ustalono, że ze wsi szlacheckich i duchownych zamiast trzyletniej akcyzy będzie wybierany pobór od czynszu wynoszący pięć grzywien od 100 grzywien dochodu, a od jednego łanu nieprzynoszącego czynszu – pięć groszy. W miastach natomiast pozostano przy trzyletniej akcyzie w wysokości, jaka była dotąd praktykowana, czyli dwa szelągi od każdej wykorzystanej ćwierci słodu. Czas zebrania podatków określono na jeden rok<sup>11</sup>.

Zgodnie z tą uchwałą podatkową kwota pieniężna zebrana ze starostwa kowalewskiego została przekazana do skarbu pruskiego 30 lipca 1554 roku. Dokładnie czynność ta została zapisana w rejestrze głównym podskarbiego pruskiego i zarazem wojewody chełmińskiego Stanisława Kostki, rejestrze prowadzonym za okres obrachunkowy od św. Marcina (11 listopada) 1553 do św. Marcina 1554 roku. Treść zapisu jest następująca: *Cowaliewo: generosus dominus Joannus Pliemienczky capitaneus Cowaliowiensis de propiis et nobilitatis sub capitaneatu Cowaliowiensi censibus pro hoc secundo anno triennalis exactionis terrestres 30 julii anno 1554 dedit Mk. 86 Gr. 15*<sup>12</sup>. Bezpośrednią podstawę zapisu stanowił natomiast interesujący nas rejestr

---

<sup>10</sup> Dokładne zestawienie wszystkich opublikowanych dotąd warmińskich źródeł skarbowych podała D. Bogdan, *Rejestry poboru łanowego komornictw orneckiego i reszelskiego oraz deklaracja podatkowa miasta Olsztyna z 1572 roku*, „Komunikaty Mazursko-Warmińskie” 1984: 4, s. 402, przyp. 14.

<sup>11</sup> G. Lengnich, *Geschichte der Preussischen Lande Koeniglich-Polnischen Antheils*, Bd. 2, Danzig 1723, s. 98–100; J. Deresiewicz, *Z przeszłości Prus Królewskich. Skarbowość Prus Królewskich 1466–1569*, s. 160–162.

<sup>12</sup> Archiwum Główne Akt Dawnych w Warszawie, Ekonomia Malborska, W 223, s. 345.

sporządzony przez starostę kowalewskiego Jana Plemińskiego, któremu powierzono też funkcję poborcy tegoż starostwa.

Osoba Plemińskiego pojawiła się najpierw w związku ze zmianą statusu prawno-własnościowego starostwa kowalewskiego. Tenuta ta od czasu wojny trzynastoletniej przez blisko 100 lat należała do potomków Ulryka Czerwonki z Ledecza, dowódcy czeskich oddziałów najemnych, który otrzymał ją jako zastaw za żołd<sup>13</sup>. Otóż Jan Plemiński 18 lipca 1550 roku uzyskał pozwolenie królewskie na wykup z rąk Łukasza z Ledecza Kowalewa wraz z dożywociem. Cesja ta doszła do skutku w lecie następnego roku<sup>14</sup>. Przekazanie mu starostwa kowalewskiego było niewątpliwie nagrodą za jego służbę na dworze Zygmunta Augusta. Należał bowiem do elitarnej kategorii dworzan, mianowicie dworzan konnych. Od 1546 roku służył w pięć koni, a od roku 1548 w sześć koni. Jako dworzanin konny pozostawał na służbie ostatniego z Jagiellonów co najmniej do 1561 roku. Był doświadczonym i cenionym dworzaniem. Zanim trafił na dwór królewski, zapewne przebywał na dworze elektora brandenburskiego Joachima I, a w roku 1533 przyjęty został na dwór biskupa krakowskiego Piotra Tomickiego<sup>15</sup>. Dworzanie konni jako wynagrodzenie za pracę na dworze królewskim otrzymywali od podskarbiego nadwornego pieniądze na utrzymanie koni (dziewięć florenów i dziesięć groszy kwartalnie na jednego konia). Poza tym wynagrodzeniem otrzymywali od króla różne dodatkowe gratyfikacje i nadania. Zygmunt August chętnie przyznawał je zasłużonym bądź cieszącym się jego względami dworzanom<sup>16</sup>. Niewątpliwie Jan Plemiński należał do takich dworzan. Jego

---

<sup>13</sup> B. Rogalski, *Dzieje miasta do XVIII wieku oraz rozwój przestrzenny*, w: *Dzieje Kowalewa Pomorskiego*, praca zbiorowa, red. J. Danielewicz, Bydgoszcz 1986, s. 32–33; Z. Naworski, *Rola Kowalewa Pomorskiego jako ośrodka politycznego, administracyjnego i sądowego w XVII i XVIII wieku*, „Acta Universitatis Wratislaviensis”, „Prawo” CCCXI, Wrocław 2010, s. 176.

<sup>14</sup> P. Czaplewski, *Senatorowie świeccy, podskarbiowie i starostowie Prus Królewskich w latach 1454–1772*, Toruń 1919–1921, s. 114; J. Mańtek, P. Hryniewicz, *Plemiński Jan h. własnego (1513–1576)*, w: *Polski Słownik Biograficzny* [dalej: PSB], t. XXVI, s. 712–713; B. Drzewiecki, *Szlachta województwa chełmińskiego w latach 1454–1772. Mobilność społeczna i terytorialna*, Warszawa 2014, s. 130–131.

<sup>15</sup> M. Ferenc, *Dwór Zygmunta Augusta. Organizacja i ludzie*, Oświęcim 2014, s. 58, 147, 148, 226.

<sup>16</sup> Tamże, s. 153, 185–187. Podobnie król nagradzał dworzan konnych służących na dworach jego małżonek; zob. A. Marchwińska, *Królewskie dwory żon Zygmunta Augusta. Organizacja i składy osobowe*, Toruń 2008, s. 78–79.

pozycję na dworze królewskim wzmacniał posiadany indygenat pruski, a co za tym idzie znajomość spraw pruskich i języka niemieckiego. Starostwo kowalewskie było zatem dla niego odpowiednią nagrodą<sup>17</sup>.

Jan Plemiński zrealizował pobór zgodnie z postanowieniami sejmiku pruskiego i uniwersałem królewskim. W XVI wieku starostwo kowalewskie należało do jednych z najmniejszych spośród starostw województwa chełmińskiego. Położone było w południowej części powiatu chełmińskiego i graniczyło na wschodzie z rozległym starostwem golubskim. Jego dobra królewskie składały się z miasta i zamku Kowalewo oraz siedmiu osad (w tym dwóch młyńskich)<sup>18</sup>. Pobór wykraczał poza domenę starostwa, a jego zasięg obejmował głównie wsie wymienione w rejestrze: Elżanowo, Pruską Łakę, Szewę, Chełmonie, Piątkowo i Orzechówko. Miejscowości te wyznaczały też zasięg majątności ziemskich rodzin szlacheckich, których nazwiska figurują w rejestrze, a których nie przypisano do konkretnych wsi. Ta szlachta kowalewska, że tak ją nazwiemy, daje się mniej więcej umiejscowić wśród rodzin znanych na podstawie dotychczasowych badań geograficzno-historycznych i prozopograficznych<sup>19</sup>. Nazwiska zostały zapisane w wersji polskiej, poza – rzecz wymowna – nazwiskiem Plemiński, który występuje tutaj dwukrotnie jako Hans (Joannes) von Clement. Podobnie zapisano Łukasza Konopackiego, który figuruje jako Lucas von Conopat<sup>20</sup>.

W rejestrze zebrane podatki zostały określone ogólnie jako szos (*Schoss*). W Prusach Królewskich szos wykraczał poza zwykle pobierany podatek pośredni pod nazwą akcyzy (czopowe), płaconej od słodu, gdyż

---

<sup>17</sup> B. Drzewiecki, *Szlachta województwa chełmińskiego w latach 1454–1772. Mobilność społeczna i terytorialna*, s. 139.

<sup>18</sup> W drugiej połowie XVI w. starostwo kowalewskie poza miastem i zamkiem tworzyły osady: Bielsk, Cholewice folwark, Krupka młyn, Pływaczewo, Sierakowo, Struś młyn i Szychowo folwark; zob.: M. Biskup, *Rozmieszczenie własności ziemskiej województwa chełmińskiego i malborskiego w drugiej połowie XVI wieku*, s. 16–17.

<sup>19</sup> Poza herbarzami przede wszystkim przydatne są: *Słownik historyczno-geograficzny ziemi chełmińskiej w średniowieczu*, oprac. K. Porębska i M. Grzegorz, red. M. Biskup, Wrocław 1971 oraz cytowana tutaj książka B. Drzewieckiego.

<sup>20</sup> Na temat pisowni nazwisk ówczesnej szlachty chełmińskiej zob.: D. Drzewiecki, *Szlachta województwa chełmińskiego w latach 1454–1772. Mobilność społeczna i terytorialna*, s. 22.

jeszcze taksował majątek płatników<sup>21</sup>. Rejestr podaje zatem nazwiska właścicieli nieruchomości oraz wielkość ich majątku i wysokość podatku wyrażoną w proporcjonalnej stopie podatkowej, która wynosiła na ogół pięć procent. Sam ten podatek określony tutaj został jako czynsz (*Zins, Zinsgeld*). Szacunek majątności wahał się od kilku do kilkuset grzywien. Najbardziej majątnym był sam starosta kowalewski, a po nim Jerzy Rokusz i Łukasz Konopacki<sup>22</sup>. Oprócz czynszu w rejestrze wyszczególniono podatek gruntowy od liczby posiadanych łąnów, czyli pobór łąnowy (*Hubenschoss*). Szlachta płaciła go od liczby uprawianych przez chłopów łąnów, zaś sołtysi i chłopci od własnych pól uprawnych. Wynosił pięć groszy z łąnu w dobrach szlacheckich, zaś grosz od grzywny w gospodarstwach chłopskich. Osobny podatek płacili karczmarze i rybacy; pierwsi po groszu, drudzy – grosz od grzywny dochodu.

Poza wymienionymi tu podatkami, rejestr oddzielnie wyszczególnił akcyzę (*Birzeise*), jaką zapłaciło Kowalewo (*Schönsehe*) od piwa warzonego w terminie na święto Trzech Króli 1554 roku. Niewielka kwota akcyzy (14 grzywien), ale przede wszystkim nazwanie Kowalewa miasteczkiem – *Stedtlein*, wymownie świadczy o tym, że było ono zaliczane do niewielkich ośrodków miejskich w Prusach Królewskich. Szacuje się, że liczba mieszkańców Kowalewa w XVI wieku wynosiła około 600 osób i należała (obok Kurzężnika) do najniższych w województwie chełmińskim, w którym najliczniejszym pozostawało Chełmno (3000 mieszkańców)<sup>23</sup>. Nieznacznym był wówczas status miasteczka<sup>24</sup>.

---

<sup>21</sup> O rodzajach podatków w Prusach Królewskich pisał znawca ustroju tejże prowincji, dziejopis i biskup warmiński Marcin Kromer; zob.: M. Cromeri, *Polonia sive de situ, populis, moribus, magistratibus et Republica regni Polonici libri duo*, wyd. W. Czermak, Kraków 1901, s. 142: *Sciscitur autem cerevisiarium tributum plerumque in usu publicos vel in gratiam Regis vocaturque id vulgo cisa vel accisa. Nonnunquam etami de censibus, agris, domibus, bonis et facultatibus aestimatione facta certa portio pensitanda decernitur.*

<sup>22</sup> Chodzi tu o Jerzego Rokusza oraz Łukasza (zm. 1570), syna wojewody pomorskiego Jerzego Konopackiego i mieszczyki toruńskiej Anny Peckaw; obaj należeli do najbogatszych posiadaczy majątków ziemskich w województwie chełmińskim, ale nie piastowali żadnych urzędów; zob.: J. Małecki, *Jerzy Konopacki h. własnego (ok. 1480–1543)*, w: PSB, t. XIII, s. 548; B. Drzewiecki, *Szlachta województwa chełmińskiego w latach 1454–1772. Mobilność społeczna i terytorialna*, s. 91–92.

<sup>23</sup> *Atlas historyczny Polski*, s. 67; M.G. Zieliński, *Chełmno civitas totius Prussiae metropolis XVI–XVIII w.*, Bydgoszcz 2007, s. 507.

<sup>24</sup> Warto wspomnieć, że zostało ono zaznaczone na pierwszej generalnej mapie Polski autorstwa Bernarda Wapowskiego z 1526 r. Otóż na owej słynnej „milionówce” (skala



Znaczenie Kowalewa uległo zasadniczej zmianie dopiero na początku XVII wieku, kiedy to dzięki starostwu stało się ono siedzibą wojewody chełmińskiego (jednocześnie starosty kowalewskiego), sądu zamkowego (grodzkiego) i stałym miejscem obrad sejmiku województwa chełmińskiego w kościele parafialnym św. Mikołaja<sup>25</sup>.

Rejestr pod względem rachunkowym sporządzony został poprawnie. Mowa tu o jego ogólnej konkluzji stanowiącej podsumowanie poszczególnych kwot pobranych od podatników. Oczywiście dzisiaj nie jest możliwe stwierdzenie, jak dalece prawdziwe i dokładne było otaksowanie wielkości majątku właścicieli nieruchomości oraz należnego stąd podatku. Należy tutaj zauważyć, że starostę i poborcę Plemięckiego wspomagał przy poborze służebnik skarbowy, który za swoją pracę otrzymał *diaria* (dieta) w wysokości jednej grzywny.

Publikowany poniżej rejestr podatków (szosu) starostwa kowalewskiego z 1553 roku wzbogaca zasób wiadomości dotyczących osadnictwa, stanu majątków ziemskich i samej szlachty okolic Kowalewa. Jest to najstarsze zachowane tego typu źródło skarbowe; wyprzedza o blisko 20 lat znany i opublikowany rejestr poboru łąnowego województwa chełmińskiego z 1570/1571 roku. Pomimo pewnych ułomności dokumentów podatkowych, stanowi bez wątpienia cenny przyczynek źródłowy do poznania szlachty chełmińskiej w połowie XVI stulecia<sup>26</sup>.

\*

Przygotowując tekst źródłowy do druku, starano się podać go w formie możliwie zbliżonej do współczesnego języka niemieckiego, nie zatracając indywidualnych cech grafii (stąd pojawiające się oboczności pisowni)<sup>27</sup>:

---

1:1 000 000) „ojca polskiej kartografii” sygnatura Kowalewo została umiejscowiona w ziemi chełmińskiej i opisana jako „Coüalen”; zob.: K. Buczek, *Dzieje kartografii polskiej od XV do XVIII wieku. Zarys analityczno-syntetyczny*, Kraków 1963, tabl. X.

<sup>25</sup>Z. Naworski, *Rola Kowalewa Pomorskiego jako ośrodka politycznego, administracyjnego i sądowego w XVII i XVIII wieku*, s. 176–177.

<sup>26</sup>Dyskutowaną w nauce historycznej przydatność źródeł skarbowych dokładnie zreferował B. Drzewiecki, *Szlachta województwa chełmińskiego w latach 1454–1772. Mobilność społeczna i terytorialna*, s. 65–69. Autor nie sięgnął jednak do publikowanego tutaj rejestru.

<sup>27</sup>Wzorowano się na instrukcji wydawniczej: J. Schultze, *Richlinien für die äussere Textgestaltung bei Herausgabe von Quellen zur neueren deutschen Geschichte*, Blätter für

- zlikwidowano zdwojenia spółgłosek na końcu, w środku, a niekiedy i na początku w tych słowach, które współcześnie takich podwojeń nie mają: „nn”, „ll”, „th”, „k”, „gk”, „cz”;
- kiedy wymagała tego współczesna ortografia, wtedy zamieniono „u” na „v”, „v” na „u”, „w” na „u”, „y” na „i”;
- ujednolicono łączną i rozdzielną pisownię wyrazów zgodnie ze współczesnymi zasadami języka niemieckiego;
- wstawiono umlauty tam, gdzie autor źródła to zaznaczył poprzez nadpisywanie „e” nad samogłoskę;
- „ß” oddano jako „ss”. Szczególną uwagę zwrócono na poprawne odczytanie nazwisk<sup>28</sup>. W tekście rejestru występują skróty: Mk. = *Marke* (grzywna pruska licząca 20 groszy) i Gr. = *Groschen* (grosz). Poza tym zastosowano oznaczenia: |- -| skreślenie w źródle; [ ] uzupełnienie tekstu przez wydawcę; [sic] potwierdzenie błędu w podstawie wydania.

\*\*

Oryginał znajduje się w Archiwum Głównym Akt Dawnych w Warszawie, Archiwum Skarbu Koronnego, Oddział I, Rachunki Królewskie 374, k. 114–117. Składka kompletna, papierowa z filigranem papierni w Balicach pod Krakowem wyobrażającym lilię w tarczy, czyli herb Bonarowa (zob. J. Siniarska-Czaplicka, *Filigrany papierni położonych na obszarze Rzeczypospolitej Polskiej od początku XVI do połowy XVIII wieku*, Wrocław 1969, tabl. V, nr 30), czterokartkowa, formatu dudki o wymiarach 10,5 x 33 cm, zapisanych pięć pierwszych stron. Pismo neogotyckie, czytelne, inkaust koloru czarnego. Na k. 116 odcisnięta przez papier na podkładzie lakowym pieczęć sygnetowa o średnicy 15 mm z zatartym wizerunkiem herbu, niewątpliwie herbu własnego Jana Plemięckiego (podobnego do herbu Poraj). Na odwrocie k. 117, na dole inną ręką w XVI wieku napisano: „Cowaliewo”.

---

deutsche Landesgeschichte, Jg. 98, 1962, s. 1–11; druk też w: *Richtlinien für die Edition landesgeschichtlicher Quellen*, hrsg. v. W. Heinmeyer, Marburg – Köln 1978, s. 25–36.

<sup>28</sup> Opracowując filologicznie tekst źródła, korzystałam z życzliwej pomocy Pana mgr. Jerzego Przerackiego, za co składam Mu serdeczne podziękowanie.

## Tekst źródła

[k. 114] *Im Jor 1553. Das Register von Königlicher Maiestat Schos wie viel gegeben sei in dem Schönsehesten Gebite*<sup>29</sup>.

*Item Mathias Elsenowsski hat Zins einkomen von Elsenaw*<sup>30</sup> *und Pruski Loncki*<sup>31</sup> *35½ Mk., davon hat er gegeben 35½ Gr., och hat er gegeben vor seyne BruderKinder von Scewa*<sup>32</sup> *und Chalmona*<sup>33</sup> *a 1½ Mk. Zins und 2½ Gr. gegeben und von dem Kreczmer 1 Gr. gegeben.*

*Item Fölix Radewiczki von 42 Mk. Zins hat gegeben 2 Mk. und 2 Gr.*

*Item Casper Borofski [sic] von 4½ Huben 22½ Gr. geben.*

*Item Jan Konarsski von 20 Mk. Zins 1 Mk. gegeben an Süntag Trinitatis [28 V 1553].*

*Item Jan Mülsewsski von Obor*<sup>34</sup> *von 12 Huben hat gegeben 3 Mk. den Montag noch Trinitatis [29 V 1553].*

*Item von der Frauen Pawelowa Poinkonofkin von 10 Huben hat sie gegeben 2½ Mk.*

*Item Lampartus von Poinkowa*<sup>35</sup> *von 8 Huben hat er gegeben 2 Mk. den Montag noch Trinitatis.*

[k. 114v.] *Item von der Frauen Barbara Oborska von 16 Huben hat si[e] gegeben 4 Mk.*

*Item Michel Tursinski von 16 Mk. Zins hat gegeben 16 Gr.*

*Item von der Frauen Elisabet Salenskin von 12 Mk. Zins hat sie gegeben 12 Gr.*

*Item von Benedict Obremsski von 25 Mk. Zins hat er gegeben 25 Gr.*

*Item Nicolas Orlowsski von 13 Mk. Zinsgelt hat er gegeben 13 Gr., och hat er vor 3 Mk. Fischer vorkoft davon gegeben 3 Gr.*

*Item Nicolaus Orlowfski von 24 Mk. Pauerzins [Bauerzins] hat er gegeben 24 Gr.*

*Item Jacub Orlowsski von 13½ Mk. Zins hat er gegeben 13½ Gr., och hat er vorkoft vor 3 Mk. Fische 3 Gr gegeben.*

*Item Bartos i Augustinousski von 3 Huben hat er gegeben 15 Gr.*

[k. 115] *Item Adam Gorsikowsski von 14 Huben hat er gegeben 3½ Mk.*

---

<sup>29</sup> Tutaj: ┆ un[d] ┆.

Starostwo Kowalewo (Pomorskie).

<sup>30</sup> Elżanowo.

<sup>31</sup> Pruska Łąka.

<sup>32</sup> Szewa.

<sup>33</sup> Chełmonie.

<sup>34</sup> Obory.

<sup>35</sup> Piątkowo.

*Item Adam Bartoseuski von 4 Mk. hat gegeben 4 Gr., och hat er vorkoft vor 2 Mk. Fische 2 Gr. gegeben.*

*Item Jan i Augustinowsski von 6 Huben 1½ Mk. gegeben.*

*Item Wio Czech [sic] Blenczki von 6 Huben 1½ Mk. gegeben.*

*Item Nicolaus Guntkowsski von 12 Mk. Zins hat er gegeben 12 Gr., och von 8 Mk. Zinsgelt hat er gegeben 8 Gr., och hat er vor 4 Mk. Fische vorkoft 4 Gr. geben.*

*Item Thomas Kaminzki von 54 Mk. Zins hat er gegeben 2½ Mk. und 4 Gr.*

*Item Gerge Rokus von 1 hudertundsechsendachzig Mk. Zins hat er gegeben 9 Mk. und 6 Gr.*

*Item von der Frauen Hermanowa von 28 Mk. Zins hat sie gegeben 28 Gr.*

*Item Nicolaus Klenczkowsski von 20 Mk. Zins hat er gegeben 20 Gr.*

*[k. 115v.] Item Her Lucas von Conopat von hundertundfirczig Mk. Zins hat er gegeben 7 Mk.*

*Item Valentin von Klein Orzechhau<sup>36</sup> von 33 Mk. Pauerzins hat er gegeben 33 Gr., och hat er zum sebenczig Mk. Zinsgelt dovon gegeben 3½ Mk. und 2 Gr.*

*Item Thomas Elsenousski von 24 Mk. Zins hat [er] gegeben 24 Gr. Auch hat er gegeben von 5½ Huben 27½ Gr.*

*Item Georgius Gluchowsski von Thurssno<sup>37</sup> von funfczig Mk. Zins hat er gegeben 2½ Mk.*

*Item Valentin i Augustinowski von 2½ Huben hat er gegeben 12½ Gr.*

*Item Anna Sockolowsska von Robakowa<sup>38</sup> von sebenczig Mk. Zins hat [sie] gegeben 3½ Mk.*

*Item Waurzinicz Falowsski von 12 Huben hat [er] 3 Mk. gegeben.*

*[Item] Jan Lipniczki von 36 Mk. Zins hat [er] gegeben 36 Gr.*

*[k. 116] Ich Hans von Clement, Hauptman auf Schönsehe, habe Zins einkomen 2 hundert Mk. und 5 Mk., och habe ich vorkoft vor 50 Mk. Fische dovon gegeben 2½ Mk. und von den 2 hundert Mk. und 5 Mk. 10 Mk. und 5 Gr. gegeben.*

*F a c i t s u m m a 86 Mk. 15 Gr.*

*Aus dem Stedtleinb Schönsehe die Birzeise 14 Mk. angefangen auf Trium Regum [6 I 1554] zu geben.*

*Johannes von Clement, Hauptman auf Schönsehe.*

*[pieczęć Sygnetowa]*

*So ist der Zinsener zur Zerunge gegeben 1 Mk. von dem Schose.*

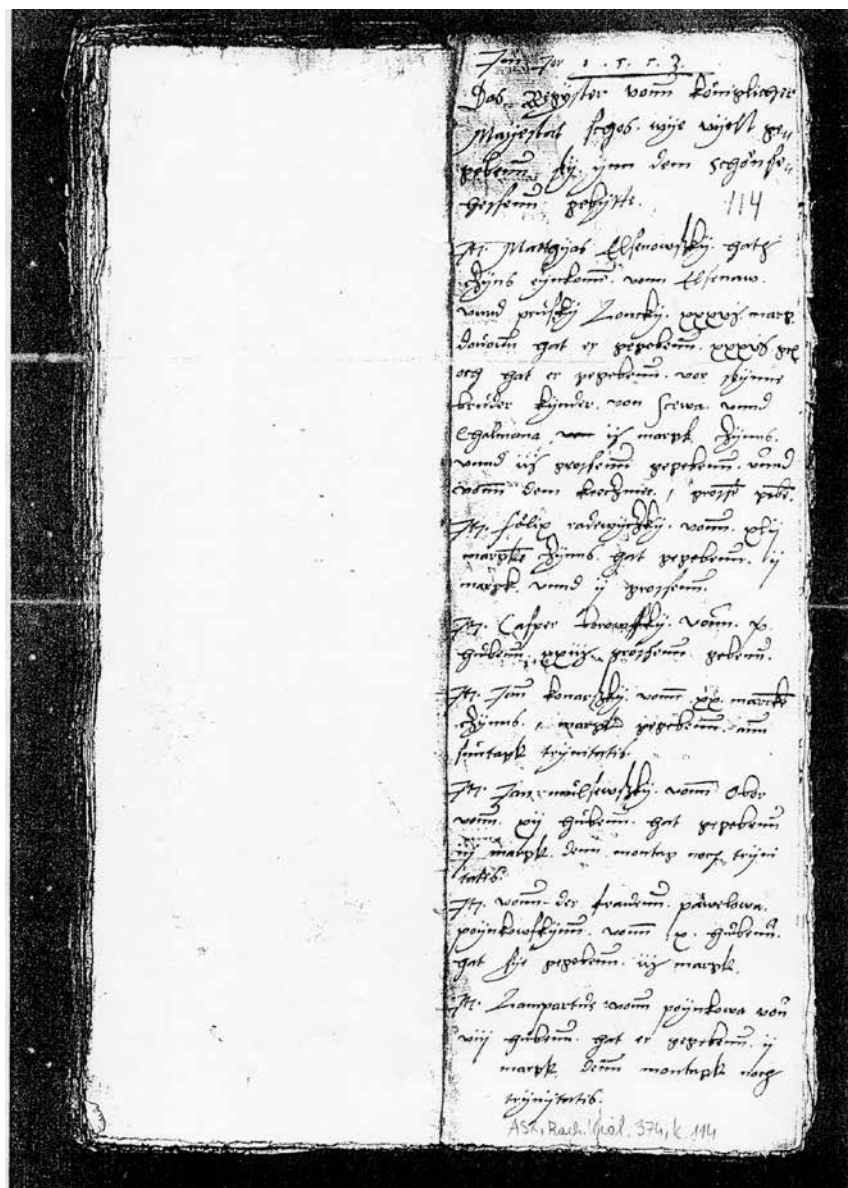
**Słowa kluczowe:** Kowalewo, rejestr podatkowy, skarbowość, XVI wiek

**Keywords:** Kowalewo, tax register, fisc, 16<sup>th</sup> century

<sup>36</sup> <sup>b</sup> Litera „l” przerobiona z „k”.  
Orzechówko.

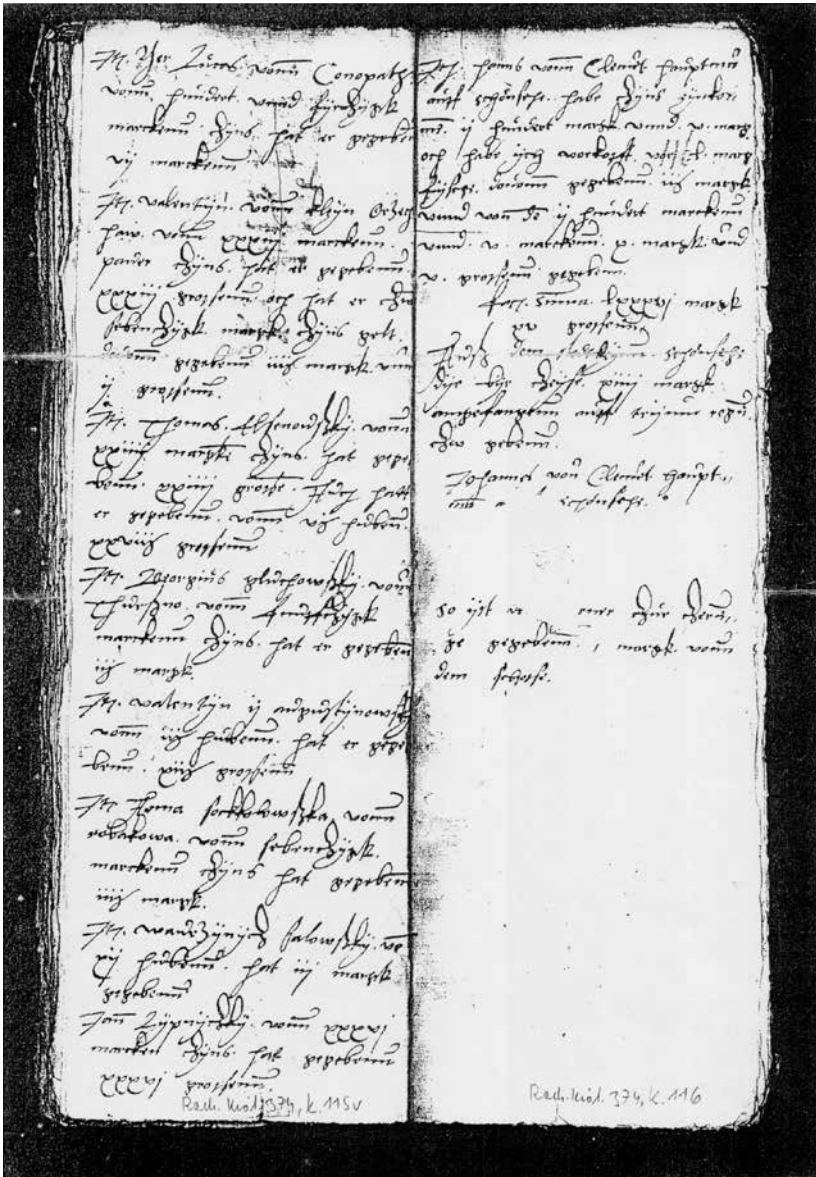
<sup>37</sup> Turzno.

<sup>38</sup> Robakowo.



Ryc. 1. Fragment rejestru podatków starostwa kowalewskiego z 1553 r. – AGAD, ASK, Rach. Król. 374, k. 114.





Ryc. 3. Fragmenty rejestru podatków starostwa kowalewskiego z 1553 r. – AGAD, ASK, Rach. Król. 374, k. 115v i k. 116.